

Tribuna Sibiului

ORGAN AL COMITETULUI JUDEȚEAN SIBIU AL P.C.R. ȘI AL CONSILIULUI POPULAR JUDEȚEAN PROVIZORIU

ANUL 1

Nr. 183

Vineri

20 SEPTEMBRIE

1968

4 PAGINI

30 BANI

DE PE ÎNTINSUL PATRIEI

Cel de-al 36-lea complet fluvial

La Șantierul naval din Brăila a fost pus pe cală cel de-al 36-lea complet fluvial, ultimul din seria de nave ce se construiește pentru navigația pe Nil. Navele de acest tip se caracterizează printr-o bună stabilitate și mobilitate în locuri înguste și aglomerate. Echipate cu aparatul modern de navigație și exploatare,

completele pot transporta încărcături până la 900 tone și dispun de o îndelungată autonomie de navigație. În fluxul continuu al producției de nave al șantierului se află acum nouă șleperi de 1500 tone cu împingătoare, șleperi de 1700 tone și alte serii de nave.

Utilaje moderne

În uzinele constructoare de mașini au fost asimilate noi tipuri de cupatoare electrice pentru tratamente termice și termo-chimice. Două tipuri de astfel de utilaje, pentru temperaturi cuprinse între 300-650 grade Celsius, au fost realizate la uzinele „Independența” din Sibiu. Ele sunt prevăzute cu instalații de control și reglare automată a temperaturii în funcție de nevoile proceselor tehnologice.

În diferite faze de asimilare se găsesc în prezent și alte tipuri de cupatoare industriale. Printre acestea se numără cupatoare cu inducție pentru fontă și oțel de 2 t; 3,5 t și 6,3 t, cupatoare-cameră cu vatră fixă și cupatoare electrice pentru diferite temperaturi. Noile utilaje sunt destinate extinderii procedurilor moderne de tratare termică și termo-chimică a pieselor folosite în construcția de mașini.

Noi materiale de construcții

La fabrica „Azbochim” din Oradea au intrat în producție noi materiale de construcții. Este vorba de plăcile colorate din azbochimert ce pot fi folosite în construcții industriale și civile la acoperșuri. Plăcile

sunt foarte rezistente și totodată ușoare și mai lătină decât învelitorile clasice din metal, beton sau țiglă. Până la finele anului aici se vor produce peste 100.000 bucăți plăci din azbochimert.

„Palex” innobilat

Unul dintre produsele principale ale Complexului de industrializare lemnoasă de la Gălbăuș este „Palex-ul”, realizat din așchii de lemn, în panouri de diferite mărimi și grosimi. „Palex-ul” este folosit în întreaga țară la fabricarea mobiliei. Până acum, aceste panouri erau acoperite cu furnice de fag și de alte esențe lemnoase, sau cu material plastic. De curând, a fost realizat aici un nou sortiment innobilat. El este obținut prin aplicarea pe „Palex-ul” obținut a unor furnice exotice cum sunt părul african și mahonul. Noul produs

prezintă avantaje economice importante, printre care posibilitatea confecționării directe a panourilor de mobilă prin simpla secționare. În acest fel se elimină o seamă de operații complicate de finisaj ce se făceau până în prezent. Un calcul estimativ arată că prin utilizarea acestui produs la fabricarea mobiliei se reduce substanțial cheltuielile de fabricație și prețul de cost al mobiliei. Complexul de la Gălbăuș urmează să realizeze, încă în acest an, circa 25.000 mc de „Palex” innobilat. (AGERPRES)

Șantiere de irigații

În sudul țării s-au deschis noi șantiere de irigații. Ele sunt incluse în complexe mari concepute și realizate pe principii și cu mijloace tehnice moderne. Unul dintre acestea se află în complexul Gălbăuș-Călan și va cuprinde peste 80.000 hectare, un alt șantier totalizează 55.000 hectare. În același timp continuă lucrările de amenajare a terenurilor în Valea Caras — cel mai mare șantier din țară — Terasa Brăilei, Jegaia, Calafat-Băilești. Aici vor fi extinse irigațiile pe mai mult de

250.000 hectare. Cel puțin un sfert din această suprafață va fi dată în exploatare până la sfârșitul anului. Ele se vor adăuga celor peste 41.000 hectare puse la dispoziția cooperativelor agricole în primele trei trimestre. Lucrările realizate până în prezent în Dobrogea, în cimpia din sudul și vestul țării — peste 500.000 hectare — împreună cu cele aflate în curs de executare se apropie de cifra un milion hectare prevăzute a fi irigate până la sfârșitul acestui cincinal.

PE OGOARELE JUDEȚULUI

În această perioadă lucrătorii din agricultură desăfoară o activitate intensă pentru asigurarea bazei furajere, pentru recoltarea sfeclii de zahăr și a cartofilor, pentru pregătirea și executarea însămînțărilor de toamnă. Acordând o atenție deosebită organizării muncii, multe cooperative agricole de producție își înscriu, în aceste zile, în agenda lor, frumoase realizări.

Recoltarea sfeclii de zahăr se apropie de sfârșit

Cooperatorii din Alina au reușit să recolteze sfecla de zahăr de pe suprafața de 90 hectare din cele 125 cultivate de unitate. Președintele cooperativei, Laurentiu Schopp, apreciază că producția medie planificată, de 19.000 kg rădăcini la hectar, va fi depășită. De asemenea, cultura de sfeclă de zahăr va contribui cu peste 700 tone cotele la realizarea necesarului de suculete pentru animalele proprietate obștească.

A început semănatul orzului

La C.A.P. Săcel s-au semănat primele 20 hectare de orz. Terenul a fost bine pregătit, sămânța folosită are buletin roșu, semănatul se execută la un înalt nivel calitativ, astfel încât se pun bazele unei producții bune de orz pentru anul viitor.

Obiective de construcții date în folosință

Cooperatorii din Ațel, organizându-și bine munca în sectorul construcțiilor, au reușit să dea în folosință toate obiectivele prevăzute pentru anul acesta. Astfel, a fost terminat grajdul de bovine (capacitate 50 capete), s-au dat în folosință magazia de cereale, grajdul pentru autocamioane, remizele și soproanele pentru îngrijirea chimică. Specialistul unității, inginerul Emil Crișan, ne spune că proiectele întocmite au luat cont de evitarea supradimensionării construcțiilor și a cheltuielilor necoerente. Ca urmare a dării în folosință a obiectivelor construite în anul acesta averea obștească a unității a crescut cu peste un sfert de milion lei.



Ultima fază de finisare — însealarea — a covoarelor produse de Uzinele Textile Cisnădie.

CĂMINUL CULTURAL ȘI TRADIȚIA

Viața satului cunoaște, în etapa actuală, revirimentul care va face din așezământul cultural organismul ce trebuie să polarizeze întreaga viață culturală a locului, abordând toate formele culturale. Prin numirea la conducerea lui a unui cadru cu pregătire superioară, prin atragerea unui număr sporit de intelectuali la treburile comunei, se obține un plus de valori intelectuale care, conjugate, vor potența viața culturală a satului, revitalizându-l, prin contribuții creatoare substanțiale.

Adeziunea manifestă la activitățile căminului cultural, afirmarea spiritualității țărânului zilelor noastre (mai ales cu prilejul diverselor manifestări culturale-artistice), investigațiile în noua psihologie a acestuia, cunoașterea preocupărilor sale — generate de noile condiții social-economice — atestă avântul spre culmile cunoașterii de care este animat. Și dacă, cu ani în urmă, conștientizarea pentru produsul cultural-artistic mediodic era aproape tentantă, azi — când, prin vasta rețea de informare și educare estetică, țărânul a ajuns să depășească pragul unei înțelegeri limitate, nu mai putem califica cu ușurință necesitățile spirituale și — mai ales — exigențele sale în perceperea operii de artă.

Această recunoaștere implică conducerea căminului cultural responsabilă și obligată de a ști să coreleze interesele, preocupările și idealurile tuturor aceluia care desfășoară activitate în mediul rural. Cadrele didactice, specialiștii din agri-

cultură sau din sectorul sanitar trebuie să-și aducă contribuția la cimentarea unității grupului social în care coexistă, pentru definirea suportului spiritual al satului contemporan. Am cunoscut mulți locuitori din mediul sătesc, le-am ascultat părerile și pretențiile justificate și am descoperit, prefigurată, țăranul modern strădănit pentru treburile specifice locului său de muncă, pentru lăcașul de cultură unde copilul său descifrează tainele scrisului și ale citit-

tează stîlpul casei sale, povestește un basm, sau îmbracă costumul său frumos împodobit alinge, prin aceste acțiuni, ființa colectivă a neamului său, comunicându-i cu ceea ce reprezintă ea ca absolut în timp și spațiu” (T. Vianu — Estetica). Valorile sufletești sedimentate în secole de emanări spirituale și emancipare națională a poporului nostru, trebuie să constituie — credem noi — izvorul preocupărilor preponderente în activitatea cultural-artistică a așezământului cultural de la sat. În complexitatea și înfinitatea tezaurului folcloric, în stilistica populară, în conjugarea tradiției cu inovația în artă (și nu numai în această confluență) rezidă unul din marile rosturi ale forului cultural sătesc, pentru că „manifestările artei populare întovărășesc evenimentele periodice ale vieții naționale, punctează ritmul ei și, în genere, înălțau pe agentul lor cu întreaga ființă a națiunii, întărind și sporind în el conștiința de unitate a grupului social” (T. V. op. cit.).

Lucian Blaga — ca și marii săi înaintași: poeții, prozatorii, cercetătorii sau criticii — și-a propus să regăsească puritatea lucrurilor, a naturii făcând apel la izvoarele fol-

(Continuare în pag. a III-a)

GEORGE STOICESCU

Opinii

lui, pentru viața spirituală a comunității din care face parte, am avut certitudinea disponibilității și receptivității sale pentru noul care curge pe lângă și prin el și din care soarbe cu nesat.

Cărrile iscodirii ne-au purtat prin multe locuri unde gestică „frumosul popular” în așteptarea căruțării și a artistului care să-i redea strălucirea de odinioară, să-i confere atributul artei contemporane.

În Mărginimea Sibiului, în Tara Oltului, pe Valea Sebeșului sau a Hirțibacului, spre Valea Tîrnavelor am stat la sfatul cu vîrșnici venerabili, păstrători ai unor adevărate comori de aduceri aminte. Neîntrecuți povestitori, cu umorul propriu omului de rînd, care a adunat înțelepciunea „veacului” său și a veacurilor strămoșilor săi, aceștia, păstrează în viul ființei lor, trecutul îngemănat cu prezentul și viitorul, istoria vie a neamului care l-a fecundat și din care a germinat prezentul. „Orice om din popor care încre-

Determinarea electrogravimetrică a metalelor folosite în producția de repere necesare industriei textile, efectuată de laborantul Dieter Theil în laboratorul fizico-mecanic al întreprinderii „Flamura roșie” din Sibiu.

ANOTIMPUL FRIGUROS NU TREBUIE ÎNTÎMPINAT CU... RĂCEALĂ

Cu două-trei luni înaintea sosirii anotimpului friguros întreprinderile își întocmesc un plan al pregătirilor de iarnă. De obicei începutul lui octombrie le găsește cu aceste lucrări terminate. Cunoșcîndu-se faptul că la C.F.R. specificul muncii, condițiile în care se lucrează, punctualitatea și siguranța de care trebuie să se dea dovadă, obligă la pregătiri mai deosebite, am făcut o vizită la Depoul C.F.R. Sibiu pentru a afla stadiul acestor lucrări.

Aici, în comparație cu planul de măsură stabilit în acest sens, în mare parte pregătirile au fost terminate. „O atenție deosebită — ne spunea subșeful depoului, inginerul Emil Vecerzan — am acordat pregătirii locomotivelor pentru încălzirea trenurilor de călători. În proporție de peste 90 la sută, din întreg parcursul de locomotive s-au izolat conductele de apă și abur. Au fost montate de asemenea tuburile de încălzire ce fac legătura cu trenul”.

Vizitînd, împreună cu Aleman Drăgoi, președintele sindicatului, remizele ce aparțin Depoului Sibiu, am ajuns și la cea de automotoare.

Aici nu se mai poate spune că iarna ar fi așteptată așa cum se cuvine. „Remiza se află în reparație capitală — ne-a spus tovarășul Drăgoi. Fiind vorba de pregătirile pentru iarnă, iar remiza aflîndu-se în reparație capitală în execuția unui

tantul este Șantierul 52 C.C.F. Sibiu. Spunem că în martie, constructorul a început lucrările. Atunci s-a demolat clădirea din scinduri și s-au făcut săpăturile pentru turnarea pilonilor. Apoi s-au oprit. La insistențe, după circa o lună și jumă-

LA DEPOUL C. F. R. SIBIU

antreprenor, noi nu am putut prevedea nici o măsură în plan. Cu toate acestea, gîndindu-ne în ce condiții se lucrează la revizia și repararea automotoarelor, nu putem să rămînem nepăsători”.

Dar să vedem despre ce este vorba. Încă din luna martie a.c. s-a început executarea reparației capitale la remiza de automotoare. Lucrarea, a cărei valoare se ridică la aproape 500.000 lei, cuprinde pe lângă repararea halei vechi, prelungirea ei cu zidărie, în locul construcției din lemn, adăugarea unor ateliere și a unui grup social. Execu-

tate s-au plantat și pilonii. Cit a fost timpul frumos din nou nu s-a mai făcut nimic. Dar cînd au început ploile a fost descoperită remiza, pentru înlocuirea țiglelor, obligații oamenilor să lucreze în condiții destul de grele. Mai mult de o lună a durat disputa între Direcția regională C.F.R. Brașov, beneficiarul lucrării și constructor, pentru a se accepta modificarea proiectului de la țigla solzi cu țigla profilată. Și, în felul acesta s-au desăvîrșit lucrările. La ora actuală, numai jumătate din lucrare este executată. Ritmul de desfășurare a reparației

I. CREȚU



Instantaneu. Priviri ce înfloresc în cultul prieteniei

Foto: FRED NUSS

Gînd de patrie

Noi, tineri volvezi ai acestui pămînt, traversăm piețele publice aducînd cu noi Darurile României pentru lumea asta tină, făcînd din explozii de optimism.

Un sir întreg de bărbai aîdama învingătorilor de odinioară, ne luăm la întreceri la răsăritul soarelui. Cel mai bărbat dintre noi sint numii stăpîni uneltelor, vrăjmașii indolei și-al neputinței. Se face alina căldură în inimă că de la o vreme încep tetele să se sperie de alina dragoste fierbinte. Prinși lucratori ca în biesteme, de-o vîrstă cu ritmul acestor continente, ne aflăm public încrederea în viitor, entuziasmul nostru — tinăr ecuator.

În singele nostru cîntă Pasărea roșie chemînd prin negură spre țării de aur ai comunismului. Noi purtăm pe limbă cuvintele lui Mircea cel Bătrîn, ale lui Ștefan cel Mare și Mihai Viteazul. Cuvintele lor — miezul alb al zilelor, gîndul nostru — fantezia oraselor, strigătul pămîntului. Descoperitori ai forței care naste sufletul pur al mugurilor, ai prieteniei ce ne leagă strîns unii de alții, descoperitori ai setei de-a cunoaște, vom trece întodeauna învingători pe sub arcurile de triumf ale viitorului.

Acum cînd toată a devenit o posibilitate, la răsăpina veacului glasul nostru răspunde ca un imn. Gîndul nostru de patrie, fierbinte, e jurămîntul grav cu care trecem în eternitate. Noi sintem în secol o necesitate!

Mai alînă încă în privirea noastră steagurile de luptă ale străbunilor. E tainica înfățișare a trecutului în fața viitorului. Un timp umitor de frumos cînd lucrurile din jur își cantă un nîmbe, o nouă dimenșune, pentru a ieși cit mai înălțătoare în lume.

Un timp al revelării omului, al cîștigului de soare. Acum cînd clipele se derulează mai profunde sintem o revărsare tină de trupuri în zori, o trecere de inimă și culori.

Puternic gînd de țară suflă înspre noi răcoarea de început a pămîntului. Tineri domnitori, apărînd turnurile cetății, cîntăm pentru toți dorul nostru de viață.

E un timp cînd patria crește egală în fiecare din noi.

ION VIDRIGHIN

ÎN ACTIVITATEA ORGANIZAȚIILOR DE PARTID DIN ÎNTREPRINDERI: -promptitudine -competență -răspundere

Un suflu înnoitor, proaspăt, a cuprins toate domeniile vieții materiale și spirituale după Congresul al IX-lea și Conferința Națională a partidului nostru. Nu există sector în care, la o analiză fie și sumară, să nu poți constata că s-a conturat o direcție și un sens orientate puternic spre ascendență. În munca organizațiilor de partid este vizibil un contur nou caracterizat prin eliminarea tarelor care n-au favorizat, uneori, afirmarea tuturor potențelor creatoare. Măsurile amintite, sintetizând partea cea mai valoroasă a experienței noastre de până acum, au creionat cadrul în care priceperea omului e pusă mai pregnant în slujba progresului.

Perfecționările operate în domeniul administrativ-teritorial, în cel al conducerii economice, în munca politică și obștească, au creat premise favorabile unui avânt care a devenit o forță imensă prin acțiunea tonică asupra tuturor celor ce muncesc, accentuând simțul responsabilității fiecărui pas, fiecărei acțiuni, dorința unanimă de-a fi mai mult folositori societății, țării.

Complexul de măsuri inițiate de partid a dus la ridicarea calitativă a producției industriale, a făcut ca — grație unor căutări competente și responsabile — indicii economici să demonstreze, la analiză, un salt valoric evident. Constatarea este perfect valabilă și pentru unitățile industriale din municipiul Mediaș. Am putea da nenumărate cifre revelatoare în această direcție. Fie că ar fi vorba de sporul producției globale, fie de mărirea sarcinilor pentru export, sau de realizarea, pe municipii și pe fiecare unitate separat, a unui bilanț pozitiv la capitolul rentabilitate — constatările ar demonstra pregnant rodnicia căutărilor, a entuziasmului cu care colectivele de muncitori, ingineri și tehnicieni au îmbrățișat și pus în practică indicațiile conducerii de partid privitoare la ridicarea pe o treaptă superioară a organizării producției și a muncii.

Plecând din acest punct intens colorat pozitiv, am dorit să distingem din grupul eforturilor concentrice contribuția organizațiilor de partid, aportul acestora la realizările amintite.

Din convorbirile cu o seamă de factori de răspundere din organele și organizațiile de partid mediceșene, din concluziile reieșite cu prilejul unei discuții la masa rotundă cu directori de întreprinderi și specialiști am încercat să conturăm măsura în care acest aport este sau nu substanțializat.

Pe primul plan — obiectivele economice majore

După apariția documentelor de partid la care ne referim — ne spună tovarășul Grigore Popa, secretar al Comitetului municipal de partid Mediaș — a fost vizibilă începerea instaurării unui alt climat al muncii de partid. As spune că direcția în care s-au creionat eforturile a fost aceea a concretului. Adică, în măsură înfinit mai mare, simplificările operate au determinat o orientare mai precisă, cu mai mult simț de răspundere spre obiectivele economice majore pe care trebuie să le urmărească și a căror realizare trebuie s-o susțină. Ca mijloc de bază al urmăririi, organul de partid apelează în măsură preponderentă la analiză. Nu-i vorba neapărat de o nouă etapă absolută în sensul adoptării unei forme de muncă cu totul inedite. Analize se făceau și înainte. Esențial este modul cum se face azi analiza și ce urmează după ea. În trecut, se analiza „în mare” cvasi-totalitatea indicatorilor economici în dări de seamă care, prin încercarea de cuprindere a tuturor laturilor, alunecau în superficial. Era inerentă alunecarea căci e imposibilă realizarea unei analize care să cuprindă tot și să fie, în plus, și aprofundată. Noul îl constituie tocmai accentul care se pune pe competent, pe științific, pe profund. E logic, apoi, că, pornind de la o analiză competentă, lucidă, la care sînt atrași cei mai buni specialiști, și măsurile care urmează duc, obligatoriu, la îmbunătățiri care pleacă dintr-un fundament solid, rod al stabilității precise, în colectiv, a măsurilor.

— După apariția documentelor de partid la care ne referim — ne spună tovarășul Grigore Popa, secretar al Comitetului municipal de partid Mediaș — a fost vizibilă începerea instaurării unui alt climat al muncii de partid. As spune că direcția în care s-au creionat eforturile a fost aceea a concretului. Adică, în măsură înfinit mai mare, simplificările operate au determinat o orientare mai precisă, cu mai mult simț de răspundere spre obiectivele economice majore pe care trebuie să le urmărească și a căror realizare trebuie s-o susțină. Ca mijloc de bază al urmăririi, organul de partid apelează în măsură preponderentă la analiză. Nu-i vorba neapărat de o nouă etapă absolută în sensul adoptării unei forme de muncă cu totul inedite. Analize se făceau și înainte. Esențial este modul cum se face azi analiza și ce urmează după ea. În trecut, se analiza „în mare” cvasi-totalitatea indicatorilor economici în dări de seamă care, prin încercarea de cuprindere a tuturor laturilor, alunecau în superficial. Era inerentă alunecarea căci e imposibilă realizarea unei analize care să cuprindă tot și să fie, în plus, și aprofundată. Noul îl constituie tocmai accentul care se pune pe competent, pe științific, pe profund. E logic, apoi, că, pornind de la o analiză competentă, lucidă, la care sînt atrași cei mai buni specialiști, și măsurile care urmează duc, obligatoriu, la îmbunătățiri care pleacă dintr-un fundament solid, rod al stabilității precise, în colectiv, a măsurilor.

Analiza este orientată, în majoritatea mare a cazurilor, spre un singur indicator sau spre o singură verigă din procesul tehnologic, de regulă verigă unde se observă deficiențe. Nu o dată asemenea analize duc la înșănătoșiri generale. Să luăm un exemplu. În primele 7 luni ale anului acesta, „Emailul roșu” a înregistrat o seamă de refuzuri la export. Plenara Comitetului de partid din uzină, pe baza unui studiu la întocmirea cărui a fost antrenat cel mai bun specialist, ingineri, maștrii, muncitori cu vechi state de serviciu, a stabilit un plan de măsuri la a cărui punere în practică au fost obligați toți factorii — de la conducerea de partid și economică, la factorii responsabili din fiecare secție și atelier. Conducerea i s-a indicat să analizeze, în comitetul de direcție, pe rând, toate sectoarele, începând cu cel de concepție. S-a stabilit că verigă deficitară este, în special, secția email. Pe lângă o seamă de măsuri administrative, organizația de partid a secției a por-

tervenția operativă a organului ori a organizației în cazurile de dereglări economice. Ceea ce s-ar putea cere, mai mult, ar fi pe linia muncii de perspectivă, a prevederii. Am putea menționa și sub acest raport câteva lucruri pozitive. Bunăoară, a-pare notabilă preocuparea Comitetului municipal pentru rentabilitatea tuturor întreprinderilor și produselor. Aceasta este un imperativ de mare valoare pus în seama tuturor unităților economice prin hotărârile partidului și statului. Este foarte bine că nu s-a considerat rentabilitatea unităților și a produselor, un prag dincolo de care orice efort ar fi inoperant și că s-a mers pe linia

găsirii posibilităților de continuă îmbunătățire a indicilor de rentabilitate. În alte direcții însă, perspectiva este uneori pierdută în favoarea unei munci doar constatative. Este chiar cazul exemplului privind refuzurile la export sau slaba utilizare a timpului de lucru. Dorim să fim bine înțeleși. Nu poate fi vorba că asemenea acțiuni nu reclamă atenția organului de partid. E foarte bine că se iau măsuri prompte. Am dori, însă să arătăm că este imperios necesar ca acest fel de muncă să fie îmbinat cu acțiuni menite a avea mereu în atenție perspectiva, mai precis acțiunile care să preintimpine apariția unor aspecte negative în activitatea economică.

În acest sens ar trebui îndrumată mai mult și activitatea organelor și organizațiilor de partid din unități. O îmbinare armonioasă, asadar, a perspectivei cu imediatul este o problemă care trebuie să stea în atenția organelor de partid. Pentru că este absolut sigur că aceleși măsuri care au dus la scăderea refuzurilor la export, la îmbunătățirea calității la „Emailul roșu” sau la „8 Mai” puteau fi luate și înainte de „ingrosarea” nefirescă a cantităților deficitare calitativ. Această constatare se impune și în privința muncii organului municipal care s-a trezit, după 7 luni, în fața a 39 refuzuri de calitate în valoare de 1.400.000 lei la nivelul municipiului.

Activitate politică sau preocupare pur administrativă?

Oricare discuție pe tema stilului de muncă trebuie să concluzioneze câteva cerințe ale muncii politice. Prima ni se pare aceea privitoare la specificul activității organizațiilor de partid. Nu cumva există cazuri în care metodologia muncii politice este părăsită în favoarea unor practici care sînt prin excelență administrative? Problema este de mare importanță, vitală am zice, căci un răspuns pozitiv la întrebarea pusă poate duce, în locurile respective, la o situație nedorită, caracterizată prin pierderea, de către organizația de partid, a prerogativelor sale cele mai specifice, a potențelor sale cele mai eficiente. Pentru lămurire, modalitatea care se impune analizei este una singură: studierea planurilor de muncă și a măsurilor preconizate după analizarea unei probleme. Iată câteva constatări:

— Există situații relativ frecvente, când referatele întocmite spre a fi dezbătute în organul sau organizația de partid nu poartă nici un semn distinctiv care să le confere calitatea de punct de plecare pentru discuția într-o organizație politică. Acestea material s-ar putea prezenta, cu aceleași șanse de succes în fața unei comunități de producție sau pentru dezbaterile lui în comitetul de direcție. Lipsesc evaluarea politică a rezultatelor, a măsurilor preconizate.

— Există situații relativ frecvente, când referatele întocmite spre a fi dezbătute în organul sau organizația de partid nu poartă nici un semn distinctiv care să le confere calitatea de punct de plecare pentru discuția într-o organizație politică. Acestea material s-ar putea prezenta, cu aceleași șanse de succes în fața unei comunități de producție sau pentru dezbaterile lui în comitetul de direcție. Lipsesc evaluarea politică a rezultatelor, a măsurilor preconizate.

Opiniile comuniștilor sticlari

Există o creștere a indicatorilor economico-financiarilor, în fabrica dvs. după aplicarea măsurilor stabilite de Conferința Națională a partidului?
Se observă vreo diferență față de anii trecuți în felul de muncă actual al organizației de partid?
Care trebuie să fie atribuțiile principale ale muncii politice din fabrică?
Dat fiind scopul comun, se poate vorbi de o metodologie proprie doar muncii de partid, comparativ cu munca factorilor de conducere administrativă?
Ce înțelegeți prin „stil de muncă”?
Pentru început, o convorbire cu tovarășul Ioan Paicu, secretarul Comitetului de partid, asupra chestiunilor continute în chestionarul nostru sub punctele 3, 4 și 5.
Principalele caracteristici ale unei bune muncii politice trebuie să fie competența, promptitudinea și varietatea metodelor și procedeele de influențare utilizate.
Este clar pentru oricine că fără necesara pricepere în problemele majore ale uzinei sau fabricii, calitatea muncii alunecă spre ineficiență. Soluțiile pentru realizarea acestuia dezideratului și atragerea în munca de partid a celor mai valoroase cadre de specialiști, promovarea și respectarea cu strictețe a principiului muncii colective, o informație perfectă, la zi, asupra tuturor problemelor fabricii, orientarea muncii spre obiectivele esențiale și problemele cheie.
Desigur. Noi avem la îndemână o gamă întinsă de metode propriuzis politice. Intre acestea: ședința de partid, critica și autocritica, sarcinile concrete și controlul îndeplinirii lor, munca cu organizațiile de masă, propaganda de partid cu seriile sale de metode aproape de neapțin și practic fără limită (agitația vizuală, expuneri, învățămînt de partid, stație de radioamplificare,

aspectul „umflării” lui. Nu credem că un plan de muncă va fi cu atât mai valoros cu cât va conține mai multe restricții. Rămînem la ideea că un număr restrîns de probleme, care să fie, însă, urmărite cu maximă responsabilitate și eficiență este de dorit unui pomelnic din care nu lipsește nimic din problematica politică, economică, socială. Sistemul de lucru bazat pe extensiv trebuie păstrat în favoarea unui efort intensiv, susținut, în munca de partid.

anume optică conform căreia secretarul comitetului nu-mi mai spune, ca în anii trecuți: „asa am făcut și așa a ieșit”, ci vine și-mi cere: „asa trebuie să facem căci altfel uite unde ajungem”. (Foarte frumos spus, dar în practică nu e totdeauna așa n.n.). Oamenii din comitet cunosc mai bine problemele producției, ale eficienței muncii, de aceea și sînt permanent interesați de toate laturile, de toate verigile problemei. În toate acestea acționează prin mijloace specifice. V-as da un exemplu edificator. Date fiind sarcinile din 1968, în fața colectivului nostru s-a pus acut problema mării numărului de echipe de sticlari. Avem nevoie de foarte buni sticlari căci ne orientăm producția masiv spre menajul fin, sector cu mari perspective la export.

În industria sticlăriei circulă, nu fără oarecare temeie „legenda” că meseria se învață greu și după foarte mulți ani. Aveam „senatori de drept” la cele 16 echipe care detineau anume secrete pe care aveam nevoie să le transmitem într-un timp scurt.

Am ajuns la 36 echipe. În alegerea oamenilor, în pregătirea lor pentru bătălia cu „legenda”, aci a intervenit masiv și neprețuit, ajutorul organizației. Pentru a nu compromite acțiunea, alegerea oamenilor trebuia făcută cu maximă grijă. Am mobilizat pe comuniști cu înaltă calificare pentru a lua pe lingă ei pe tineri. A fost astfel spart un front în care intra mult individualism și scepticism privitor la însușirea meseriei de sticlari. Dacă azi, echipele noi ating parametri calitativi comparabili cu cei atinși de echipele vechi, principalul merit revine comuniștilor și conducerii organizației. Tovarășul Vasile Cișpan, secretarul organizației de partid nr. 16 (sculptură): — 3. Crede necesar, în primul rînd, priceperea celor care conduc munca politică. Aș adăuga imediat pasiunea muncii obștești. Nu pot să nu adaug necesara autoritate. Aceasta din urmă decurge din celelalte în sensul că stima și prețu-

irea vin singure și că opinia publică, colectivul nu greșeste niciodată acordind sau nu stimă cuiva. Este două situații: la ședința de dezbateri a cifrelor de plan trebuiau să participe cîțiva tovarăși din conducere. N-a venit niciunul. I-am spus secretarului comitetului, iar acesta l-a apostrofat pe cel în cauză, folosind un ton de joacă. Lipsit total de fermitate. De altfel, în legătură cu mult discutatul stil de muncă, cînd însuși comitetul nu are un stil nici autoritate, faptul are repercusiuni pînă jos la birouri și organizații. Lipsa de pasiune a muncii obștești îi mai face pe unii să reia formule standard din vechile cărți de seamă, schimbînd doar datele. Deosebit de nociv e procedeul discuției fără nici un succes. De multă vreme se tot dezbate problema ritmicității repartizării lucrului. Ați doar că se discută, pentru că la noi, la sculptură, cel puțin pînă la 15 ale lunii se stă. Apoi începe un asalt nemaipomenit. Ce încredere mai pot avea oamenii în eficiența unor atari analize?

Secretarii birourilor organizațiilor nr. 5, 1, 9, tovarășii Ioan Bogdan, Nanc Solomon, respectiv Petru Czompi au concretizat, prin exemple de la locurile de muncă, întrebările 4 și 5. Concluziile:

— nu totdeauna măsurile concrete tehnice organizatorice sînt dublate de o muncă educativă uzind de toate mijloacele;
— a crescut combativitatea, conducerea fiind adesea criticată pentru neluarea unor măsuri.
În încheiere o opinie severă, de loc nedreaptă însă: tovarășul Dumitru Tolciu, prim-secretar al Comitetului municipal — „S-a făcut mult pe linia muncii de educație, a prezentei active a organizației. Dar, față de cerințele tot mai mari, nu este suficient. În multe situații se mistă greoi, se munceste fără suficiență pasiune, formal chiar. Trebuie depuse eforturi pentru îmbogățirea formelor muncii, pentru creșterea autorității în fabrică”.

Cît este de întinsă lista metodelor?

Am convenit că noțiunea „stilul de muncă” poate fi asimilată unei sume de procedee, de metode, prin care munca politică își vîdește prezența activ-mobilizatoare în viața unității. Care sînt granițele noțiunii, cite sînt metodele ce compun stilul muncii politice? Criticînd stilul de muncă al unei organizații de partid pentru motivul că în practică activitățile intrau masiv tipurile de metode, de unele nespecifice muncii politice, vii, ci mai degrabă ale muncii administrative, am fost la rîndu-ne criticați pentru că n-am enumerat „acele unelte specifice muncii de partid”. Vom încerca să răspundem a celor membri ai organelor de partid care mai cred că munca politică mai poate fi efectuată în totalitate după indicații universal-valabile. Nu vom teoretiza, ci vom apela la ajutorul concret al unora dintre gazele anchetei noastre: organizațiile de la „Tirnavă” Mediaș. Notăm doar răspunsurile tovarășelor Elena Duceleci, secretara comitetului de partid și Maria Văcăraș secretara biroului organizației de partid de la Finisaj:

— „Pentru ameliorarea coeficientului de folosire a timpului de lucru am inițiat o campanie în care am antrenat masiv sindicatul.
— La gazeta de perete folosim sistemul „scrisorilor deschise” adresate celor care lipseșc sau încălcă disciplina de producție;
— Am inițiat o rubrică „Alo, brigadă”. Aici se iau două brigăzi care lucrează în aceleași condiții, dar obțin rezultate deosebite și se analizează întrebîndu-se brigada cu ne-realizări care sînt cauzele;
— „Calendarul întîrzițiilor” notează pe loc pe cei care au asemenea neglijențe, indiferent că e vorba de 5 sau de mai multe minute întîrziere;
— În colaborare cu sindicatul trimitem scrisori de felicitare familiilor celor evidențiați, invitîndu-i la o serbare în care celor în cauză li se mulțumeste pentru aportul adus. Urmează apoi un program artistic, dans etc.;
— Sărbătorirea veteranilor producției;

— „În urma constatării unei singure defecțiuni, chemăm pe cel care este implicat la rampa de control și stabilim în ce constau neregulile;
— Organizăm mese rotunde în care dezbaterem o chestiune și luăm măsuri pe loc;
— Membrii biroului sînt repartizați pe subsecții de care răspund;
— Am obligat conducerea secției, maștrii să stabilească și să raporteze zilnic situația imobilizărilor mașinilor;
— Membrii de partid răspund de cite o grupă sindicală;
— În ședințe de birou analizăm activitatea în producție a unui om sau a unui grup de lucrători;
— Ne preocupăm de întărirea organizației antrenînd în activul obștesc pe cei mai valorosi muncitori” (Maria Văcăraș).

— Dacă în urma chemării în fața biroului, a comitetului cineva țepetă „pașii strîmbi”, trimitem scrisori familiilor cerîndu-le ajutorul cînd e vorba de tineri;
— Am modificat radical conținutul agitației vizuale. Lozincile nu se mai referă la probleme generale, ci sînt complet legate de viața locului de muncă. (Exemple: „Reducînd cu 1 la sută consumul de materie primă realizăm o economie lunară de 2.200 kg”; „Urmați exemplul tovarășilor N. Călin și I. Hațegan care au dat peste plan, înainte de 23 August, 269 kg fire, egal 592 lei economii etc.);
— Folosim la maximum gazele de perete din secții, cea a uzinei, panourile (Elena Duceleci).

Cîteva concluzii

Dacă organul de partid poate creiona direcțiile generale și esențiale ale activității de partid, el nu poate furniza fiecărei organizații „rețetare” conținînd totalitatea metodelor și procedeele de folosit. Găsirea acestor metode cade în sarcina celor care cunosc în amănunt munca oamenilor, condițiile specifice locului respectiv. O muncă în care-și găsește loc pasiunea celor care o fac nu duce lipsă de metode adecvate locului și momentului. Deficiențele care mai persistă se referă, în special, la:

— Sistemul de muncă tip „dispecerat” prin care se creează un paralelism între munca politică și cea a conducerii administrative;
— Lipsa căutărilor pasionate de forme noi și metode care să uzeze de gama, practic fără margini, a metodelor muncii politice;
— Se mai lucrează după principiul „cît mai mult” în detrimentul eficienței (vezi planurile de muncă);
— Principiul îmbinării muncii de perspectivă cu cea privind sarcinile imediate este, uneori, scăpat din vedere;
— Există o „inflație” a analizelor, însă nu totdeauna acestea sînt urmate și de măsuri concrete de îmbunătățire.
Dar ceea ce rămîne ca o concluzie generală este evidența unei traiectorii ascendente în munca de partid. O cotitură pe măsura schimbărilor calitative din toate domeniile.

Îmbinarea perspectivei cu imediatul — factor de mare însemnătate

Exemplele de pînă aici confirmă faptul că în munca actuală a organelor de partid, factorul promptitudine a căpătat relief. Reiese apoi, că, dată fiind îmbunătățirea muncii colective, și atragerea în muncă a celor mai pregătiți specialiști, a crescut competența cu care organul de partid poate direcționa anume laturile ale activității economice. Este un cîștig de valoare care trebuie perpetuat și îmbunătățit pe măsura largirii obiectivelor, a îmbogățirii cerințelor. Este un fapt pozitiv, întărit de exemplificările date, că în activitatea organului municipal s-au cău-

ta cu succes poteci sigure pe care munca de partid, îndrumată, poate contura limanuri ale eficienței. Evident, nu se poate afirma că s-a făcut totul. Există probleme ale vieții de partid, ale muncii de partid, unde mai sînt multe lucruri de făcut. O primă constatare în acest sens (asupra căreia vom reveni) este că încă în prea mică măsură activitatea pe linie economică a organizațiilor de partid și a comitetului municipal clar, este direcționată în așa fel încît să prevadă și să preintimpine deficiențele. Pe linia promptitudinii se poate aprecia drept pozitivă in-

Situații asemănătoare pot fi constatate la „Automecanica” unde, de

azi...

TIMPUL

Soarele răsare la 6 h și a-pune la 18 h și 18 m. Vreme ușor instabilă cu cerul temporar noros. Vor cădea averse de ploaie însoțite de descărcări electrice. Vântul va sufla slab, din sectorul nord-vestic. Temperatura minimă va fi cuprinsă între 10 și 12 grade, iar cea maximă va oscila între 22 și 24 grade.

CINEMA

SIBIU: PACEA: Tarzan, omul-maimuță (orele 9,00; 11,30; 14,00; 16,30; 19,00; 21,00); VICTORIA: Trei copii minune (orele 9,00; 11,00; 13,30; 16,00; 18,30; 21,00); TINERETULUI: Prietenele (orele 10,00; 12,00; 14,30; 16,30; 18,30; 20,30); 7 NOIEMBRIE: Prizoniera din Caucaz (orele 10,00; 14,00; 16,00; 18,00 și 20,00); MEDIAS: PROGRESUL: Duelul lung (orele 9,00; 11,15; 14,00; 16,30; 19,00; 21,15); TINERETULUI: Zile de vară (orele 10,00; 16,30; 18,30; 20,30); UNIREA: Statornicia rațiunii (orele 10,00; 16,00; 18,00 și 20,00); CISNĂDIE: POPULAR: Război și pace seria I (orele 11,00; 14,00; 16,00; 18,00 și 20,00); AGNITA: 8 MAI: Un nabab maghiar (orele 10,00; 16,00; 18,00; 20,00); DUMBRĂVENI: 7 NOIEMBRIE: Capcana (orele 18,00 și 20,00); BAZNA-BĂI: Un hectar de cer (orele 17,00 și 19,00); OCNA SIBULUI: Nume străin (orele 17,00 și 19,00); APOLDU DE SUS: 23 AUGUST: Omul pe care-l iubesc (orele 17,00 și 19,00).

RADIO
Buletine de știri: 5,00; 5,30; 6,00; 6,30; 11,00; 15,00; 18,00; 20,00; 24,00; 1,00; 2,00; 8,50 (programul I); 7,30; 8,30; 10,00; 12,00; 18,55; 21,00; 0,55-1,00 (programul II).
Radiojurnal: 5,50; 7,00; 8,00; 13,00; 16,00; 19,00; 22,00 (programul I); 14,00; 17,00; 23,00 (programul II).
Emisiuni literare: 8,25 - Moment poetic. Lirică feminină românească; 9,30 - Matineu literar. Necesitatea monografiei literare; 14,15 - Dumbra minunată: Scriitorii povestesc - copii desenează; 15,15 - Lectură în premieră. Al. Rosetti - "Cartea Albă"; Versuri de Vasile Neagănu; Traian Uba - Pe câi albastre cu bricul "Mircea"; 20,05 - Tării, inimă și versul. Montaj de poezie contemporană românească; 22,30 - Moment poetic. Versuri de Nicolae Stoian (programul I); 18,30 - Scriitori ai secolului XX: Paul Valery; 19,30 - Cronica literară de Ion Dodu Bălan; 21,30 - Studioul de poezie. Aspecte de la recitalul cu public organizat de Studiul de poezie la Sinaia (programul II).
Teatrul radiofonic: 10,10 - Lady Windermere și evantaiul ei, de Oscar Wilde (programul II).
Muzică simfonică: 10,10; 11,05; 11,35; 15,05; 18,45; 23,35 (programul I); 7,45; 8,35; 9,00; 9,30; 11,14; 13,00; 13,40; 14,08; 16,00; 19,50; 21,05; 21,50; 22,30; 23,07 (programul II).
Muzică ușoară și de jazz: 8,30; 9,05; 12,00; 13,20; 15,35; 19,30; 20,40; 21,00; 21,25; 22,20; 22,35; 0,05-5,00 (programul I); 7,40; 10,05; 11,30; 12,30; 15,00; 16,15; 16,50; 17,35; 18,10; 19,40; 23,55 (programul II).

RADIO
Buletine de știri: 5,00; 5,30; 6,00; 6,30; 11,00; 15,00; 18,00; 20,00; 24,00; 1,00; 2,00; 8,50 (programul I); 7,30; 8,30; 10,00; 12,00; 18,55; 21,00; 0,55-1,00 (programul II).
Radiojurnal: 5,50; 7,00; 8,00; 13,00; 16,00; 19,00; 22,00 (programul I); 14,00; 17,00; 23,00 (programul II).
Emisiuni literare: 8,25 - Moment poetic. Lirică feminină românească; 9,30 - Matineu literar. Necesitatea monografiei literare; 14,15 - Dumbra minunată: Scriitorii povestesc - copii desenează; 15,15 - Lectură în premieră. Al. Rosetti - "Cartea Albă"; Versuri de Vasile Neagănu; Traian Uba - Pe câi albastre cu bricul "Mircea"; 20,05 - Tării, inimă și versul. Montaj de poezie contemporană românească; 22,30 - Moment poetic. Versuri de Nicolae Stoian (programul I); 18,30 - Scriitori ai secolului XX: Paul Valery; 19,30 - Cronica literară de Ion Dodu Bălan; 21,30 - Studioul de poezie. Aspecte de la recitalul cu public organizat de Studiul de poezie la Sinaia (programul II).
Teatrul radiofonic: 10,10 - Lady Windermere și evantaiul ei, de Oscar Wilde (programul II).
Muzică simfonică: 10,10; 11,05; 11,35; 15,05; 18,45; 23,35 (programul I); 7,45; 8,35; 9,00; 9,30; 11,14; 13,00; 13,40; 14,08; 16,00; 19,50; 21,05; 21,50; 22,30; 23,07 (programul II).
Muzică ușoară și de jazz: 8,30; 9,05; 12,00; 13,20; 15,35; 19,30; 20,40; 21,00; 21,25; 22,20; 22,35; 0,05-5,00 (programul I); 7,40; 10,05; 11,30; 12,30; 15,00; 16,15; 16,50; 17,35; 18,10; 19,40; 23,55 (programul II).

RADIO
Buletine de știri: 5,00; 5,30; 6,00; 6,30; 11,00; 15,00; 18,00; 20,00; 24,00; 1,00; 2,00; 8,50 (programul I); 7,30; 8,30; 10,00; 12,00; 18,55; 21,00; 0,55-1,00 (programul II).
Radiojurnal: 5,50; 7,00; 8,00; 13,00; 16,00; 19,00; 22,00 (programul I); 14,00; 17,00; 23,00 (programul II).
Emisiuni literare: 8,25 - Moment poetic. Lirică feminină românească; 9,30 - Matineu literar. Necesitatea monografiei literare; 14,15 - Dumbra minunată: Scriitorii povestesc - copii desenează; 15,15 - Lectură în premieră. Al. Rosetti - "Cartea Albă"; Versuri de Vasile Neagănu; Traian Uba - Pe câi albastre cu bricul "Mircea"; 20,05 - Tării, inimă și versul. Montaj de poezie contemporană românească; 22,30 - Moment poetic. Versuri de Nicolae Stoian (programul I); 18,30 - Scriitori ai secolului XX: Paul Valery; 19,30 - Cronica literară de Ion Dodu Bălan; 21,30 - Studioul de poezie. Aspecte de la recitalul cu public organizat de Studiul de poezie la Sinaia (programul II).
Teatrul radiofonic: 10,10 - Lady Windermere și evantaiul ei, de Oscar Wilde (programul II).
Muzică simfonică: 10,10; 11,05; 11,35; 15,05; 18,45; 23,35 (programul I); 7,45; 8,35; 9,00; 9,30; 11,14; 13,00; 13,40; 14,08; 16,00; 19,50; 21,05; 21,50; 22,30; 23,07 (programul II).
Muzică ușoară și de jazz: 8,30; 9,05; 12,00; 13,20; 15,35; 19,30; 20,40; 21,00; 21,25; 22,20; 22,35; 0,05-5,00 (programul I); 7,40; 10,05; 11,30; 12,30; 15,00; 16,15; 16,50; 17,35; 18,10; 19,40; 23,55 (programul II).

RADIO
Buletine de știri: 5,00; 5,30; 6,00; 6,30; 11,00; 15,00; 18,00; 20,00; 24,00; 1,00; 2,00; 8,50 (programul I); 7,30; 8,30; 10,00; 12,00; 18,55; 21,00; 0,55-1,00 (programul II).
Radiojurnal: 5,50; 7,00; 8,00; 13,00; 16,00; 19,00; 22,00 (programul I); 14,00; 17,00; 23,00 (programul II).
Emisiuni literare: 8,25 - Moment poetic. Lirică feminină românească; 9,30 - Matineu literar. Necesitatea monografiei literare; 14,15 - Dumbra minunată: Scriitorii povestesc - copii desenează; 15,15 - Lectură în premieră. Al. Rosetti - "Cartea Albă"; Versuri de Vasile Neagănu; Traian Uba - Pe câi albastre cu bricul "Mircea"; 20,05 - Tării, inimă și versul. Montaj de poezie contemporană românească; 22,30 - Moment poetic. Versuri de Nicolae Stoian (programul I); 18,30 - Scriitori ai secolului XX: Paul Valery; 19,30 - Cronica literară de Ion Dodu Bălan; 21,30 - Studioul de poezie. Aspecte de la recitalul cu public organizat de Studiul de poezie la Sinaia (programul II).
Teatrul radiofonic: 10,10 - Lady Windermere și evantaiul ei, de Oscar Wilde (programul II).
Muzică simfonică: 10,10; 11,05; 11,35; 15,05; 18,45; 23,35 (programul I); 7,45; 8,35; 9,00; 9,30; 11,14; 13,00; 13,40; 14,08; 16,00; 19,50; 21,05; 21,50; 22,30; 23,07 (programul II).
Muzică ușoară și de jazz: 8,30; 9,05; 12,00; 13,20; 15,35; 19,30; 20,40; 21,00; 21,25; 22,20; 22,35; 0,05-5,00 (programul I); 7,40; 10,05; 11,30; 12,30; 15,00; 16,15; 16,50; 17,35; 18,10; 19,40; 23,55 (programul II).

RADIO
Buletine de știri: 5,00; 5,30; 6,00; 6,30; 11,00; 15,00; 18,00; 20,00; 24,00; 1,00; 2,00; 8,50 (programul I); 7,30; 8,30; 10,00; 12,00; 18,55; 21,00; 0,55-1,00 (programul II).
Radiojurnal: 5,50; 7,00; 8,00; 13,00; 16,00; 19,00; 22,00 (programul I); 14,00; 17,00; 23,00 (programul II).
Emisiuni literare: 8,25 - Moment poetic. Lirică feminină românească; 9,30 - Matineu literar. Necesitatea monografiei literare; 14,15 - Dumbra minunată: Scriitorii povestesc - copii desenează; 15,15 - Lectură în premieră. Al. Rosetti - "Cartea Albă"; Versuri de Vasile Neagănu; Traian Uba - Pe câi albastre cu bricul "Mircea"; 20,05 - Tării, inimă și versul. Montaj de poezie contemporană românească; 22,30 - Moment poetic. Versuri de Nicolae Stoian (programul I); 18,30 - Scriitori ai secolului XX: Paul Valery; 19,30 - Cronica literară de Ion Dodu Bălan; 21,30 - Studioul de poezie. Aspecte de la recitalul cu public organizat de Studiul de poezie la Sinaia (programul II).
Teatrul radiofonic: 10,10 - Lady Windermere și evantaiul ei, de Oscar Wilde (programul II).
Muzică simfonică: 10,10; 11,05; 11,35; 15,05; 18,45; 23,35 (programul I); 7,45; 8,35; 9,00; 9,30; 11,14; 13,00; 13,40; 14,08; 16,00; 19,50; 21,05; 21,50; 22,30; 23,07 (programul II).
Muzică ușoară și de jazz: 8,30; 9,05; 12,00; 13,20; 15,35; 19,30; 20,40; 21,00; 21,25; 22,20; 22,35; 0,05-5,00 (programul I); 7,40; 10,05; 11,30; 12,30; 15,00; 16,15; 16,50; 17,35; 18,10; 19,40; 23,55 (programul II).

RADIO
Buletine de știri: 5,00; 5,30; 6,00; 6,30; 11,00; 15,00; 18,00; 20,00; 24,00; 1,00; 2,00; 8,50 (programul I); 7,30; 8,30; 10,00; 12,00; 18,55; 21,00; 0,55-1,00 (programul II).
Radiojurnal: 5,50; 7,00; 8,00; 13,00; 16,00; 19,00; 22,00 (programul I); 14,00; 17,00; 23,00 (programul II).
Emisiuni literare: 8,25 - Moment poetic. Lirică feminină românească; 9,30 - Matineu literar. Necesitatea monografiei literare; 14,15 - Dumbra minunată: Scriitorii povestesc - copii desenează; 15,15 - Lectură în premieră. Al. Rosetti - "Cartea Albă"; Versuri de Vasile Neagănu; Traian Uba - Pe câi albastre cu bricul "Mircea"; 20,05 - Tării, inimă și versul. Montaj de poezie contemporană românească; 22,30 - Moment poetic. Versuri de Nicolae Stoian (programul I); 18,30 - Scriitori ai secolului XX: Paul Valery; 19,30 - Cronica literară de Ion Dodu Bălan; 21,30 - Studioul de poezie. Aspecte de la recitalul cu public organizat de Studiul de poezie la Sinaia (programul II).
Teatrul radiofonic: 10,10 - Lady Windermere și evantaiul ei, de Oscar Wilde (programul II).
Muzică simfonică: 10,10; 11,05; 11,35; 15,05; 18,45; 23,35 (programul I); 7,45; 8,35; 9,00; 9,30; 11,14; 13,00; 13,40; 14,08; 16,00; 19,50; 21,05; 21,50; 22,30; 23,07 (programul II).
Muzică ușoară și de jazz: 8,30; 9,05; 12,00; 13,20; 15,35; 19,30; 20,40; 21,00; 21,25; 22,20; 22,35; 0,05-5,00 (programul I); 7,40; 10,05; 11,30; 12,30; 15,00; 16,15; 16,50; 17,35; 18,10; 19,40; 23,55 (programul II).

RADIO
Buletine de știri: 5,00; 5,30; 6,00; 6,30; 11,00; 15,00; 18,00; 20,00; 24,00; 1,00; 2,00; 8,50 (programul I); 7,30; 8,30; 10,00; 12,00; 18,55; 21,00; 0,55-1,00 (programul II).
Radiojurnal: 5,50; 7,00; 8,00; 13,00; 16,00; 19,00; 22,00 (programul I); 14,00; 17,00; 23,00 (programul II).
Emisiuni literare: 8,25 - Moment poetic. Lirică feminină românească; 9,30 - Matineu literar. Necesitatea monografiei literare; 14,15 - Dumbra minunată: Scriitorii povestesc - copii desenează; 15,15 - Lectură în premieră. Al. Rosetti - "Cartea Albă"; Versuri de Vasile Neagănu; Traian Uba - Pe câi albastre cu bricul "Mircea"; 20,05 - Tării, inimă și versul. Montaj de poezie contemporană românească; 22,30 - Moment poetic. Versuri de Nicolae Stoian (programul I); 18,30 - Scriitori ai secolului XX: Paul Valery; 19,30 - Cronica literară de Ion Dodu Bălan; 21,30 - Studioul de poezie. Aspecte de la recitalul cu public organizat de Studiul de poezie la Sinaia (programul II).
Teatrul radiofonic: 10,10 - Lady Windermere și evantaiul ei, de Oscar Wilde (programul II).
Muzică simfonică: 10,10; 11,05; 11,35; 15,05; 18,45; 23,35 (programul I); 7,45; 8,35; 9,00; 9,30; 11,14; 13,00; 13,40; 14,08; 16,00; 19,50; 21,05; 21,50; 22,30; 23,07 (programul II).
Muzică ușoară și de jazz: 8,30; 9,05; 12,00; 13,20; 15,35; 19,30; 20,40; 21,00; 21,25; 22,20; 22,35; 0,05-5,00 (programul I); 7,40; 10,05; 11,30; 12,30; 15,00; 16,15; 16,50; 17,35; 18,10; 19,40; 23,55 (programul II).

RADIO
Buletine de știri: 5,00; 5,30; 6,00; 6,30; 11,00; 15,00; 18,00; 20,00; 24,00; 1,00; 2,00; 8,50 (programul I); 7,30; 8,30; 10,00; 12,00; 18,55; 21,00; 0,55-1,00 (programul II).
Radiojurnal: 5,50; 7,00; 8,00; 13,00; 16,00; 19,00; 22,00 (programul I); 14,00; 17,00; 23,00 (programul II).
Emisiuni literare: 8,25 - Moment poetic. Lirică feminină românească; 9,30 - Matineu literar. Necesitatea monografiei literare; 14,15 - Dumbra minunată: Scriitorii povestesc - copii desenează; 15,15 - Lectură în premieră. Al. Rosetti - "Cartea Albă"; Versuri de Vasile Neagănu; Traian Uba - Pe câi albastre cu bricul "Mircea"; 20,05 - Tării, inimă și versul. Montaj de poezie contemporană românească; 22,30 - Moment poetic. Versuri de Nicolae Stoian (programul I); 18,30 - Scriitori ai secolului XX: Paul Valery; 19,30 - Cronica literară de Ion Dodu Bălan; 21,30 - Studioul de poezie. Aspecte de la recitalul cu public organizat de Studiul de poezie la Sinaia (programul II).
Teatrul radiofonic: 10,10 - Lady Windermere și evantaiul ei, de Oscar Wilde (programul II).
Muzică simfonică: 10,10; 11,05; 11,35; 15,05; 18,45; 23,35 (programul I); 7,45; 8,35; 9,00; 9,30; 11,14; 13,00; 13,40; 14,08; 16,00; 19,50; 21,05; 21,50; 22,30; 23,07 (programul II).
Muzică ușoară și de jazz: 8,30; 9,05; 12,00; 13,20; 15,35; 19,30; 20,40; 21,00; 21,25; 22,20; 22,35; 0,05-5,00 (programul I); 7,40; 10,05; 11,30; 12,30; 15,00; 16,15; 16,50; 17,35; 18,10; 19,40; 23,55 (programul II).

RADIO
Buletine de știri: 5,00; 5,30; 6,00; 6,30; 11,00; 15,00; 18,00; 20,00; 24,00; 1,00; 2,00; 8,50 (programul I); 7,30; 8,30; 10,00; 12,00; 18,55; 21,00; 0,55-1,00 (programul II).
Radiojurnal: 5,50; 7,00; 8,00; 13,00; 16,00; 19,00; 22,00 (programul I); 14,00; 17,00; 23,00 (programul II).
Emisiuni literare: 8,25 - Moment poetic. Lirică feminină românească; 9,30 - Matineu literar. Necesitatea monografiei literare; 14,15 - Dumbra minunată: Scriitorii povestesc - copii desenează; 15,15 - Lectură în premieră. Al. Rosetti - "Cartea Albă"; Versuri de Vasile Neagănu; Traian Uba - Pe câi albastre cu bricul "Mircea"; 20,05 - Tării, inimă și versul. Montaj de poezie contemporană românească; 22,30 - Moment poetic. Versuri de Nicolae Stoian (programul I); 18,30 - Scriitori ai secolului XX: Paul Valery; 19,30 - Cronica literară de Ion Dodu Bălan; 21,30 - Studioul de poezie. Aspecte de la recitalul cu public organizat de Studiul de poezie la Sinaia (programul II).
Teatrul radiofonic: 10,10 - Lady Windermere și evantaiul ei, de Oscar Wilde (programul II).
Muzică simfonică: 10,10; 11,05; 11,35; 15,05; 18,45; 23,35 (programul I); 7,45; 8,35; 9,00; 9,30; 11,14; 13,00; 13,40; 14,08; 16,00; 19,50; 21,05; 21,50; 22,30; 23,07 (programul II).
Muzică ușoară și de jazz: 8,30; 9,05; 12,00; 13,20; 15,35; 19,30; 20,40; 21,00; 21,25; 22,20; 22,35; 0,05-5,00 (programul I); 7,40; 10,05; 11,30; 12,30; 15,00; 16,15; 16,50; 17,35; 18,10; 19,40; 23,55 (programul II).

RADIO
Buletine de știri: 5,00; 5,30; 6,00; 6,30; 11,00; 15,00; 18,00; 20,00; 24,00; 1,00; 2,00; 8,50 (programul I); 7,30; 8,30; 10,00; 12,00; 18,55; 21,00; 0,55-1,00 (programul II).
Radiojurnal: 5,50; 7,00; 8,00; 13,00; 16,00; 19,00; 22,00 (programul I); 14,00; 17,00; 23,00 (programul II).
Emisiuni literare: 8,25 - Moment poetic. Lirică feminină românească; 9,30 - Matineu literar. Necesitatea monografiei literare; 14,15 - Dumbra minunată: Scriitorii povestesc - copii desenează; 15,15 - Lectură în premieră. Al. Rosetti - "Cartea Albă"; Versuri de Vasile Neagănu; Traian Uba - Pe câi albastre cu bricul "Mircea"; 20,05 - Tării, inimă și versul. Montaj de poezie contemporană românească; 22,30 - Moment poetic. Versuri de Nicolae Stoian (programul I); 18,30 - Scriitori ai secolului XX: Paul Valery; 19,30 - Cronica literară de Ion Dodu Bălan; 21,30 - Studioul de poezie. Aspecte de la recitalul cu public organizat de Studiul de poezie la Sinaia (programul II).
Teatrul radiofonic: 10,10 - Lady Windermere și evantaiul ei, de Oscar Wilde (programul II).
Muzică simfonică: 10,10; 11,05; 11,35; 15,05; 18,45; 23,35 (programul I); 7,45; 8,35; 9,00; 9,30; 11,14; 13,00; 13,40; 14,08; 16,00; 19,50; 21,05; 21,50; 22,30; 23,07 (programul II).
Muzică ușoară și de jazz: 8,30; 9,05; 12,00; 13,20; 15,35; 19,30; 20,40; 21,00; 21,25; 22,20; 22,35; 0,05-5,00 (programul I); 7,40; 10,05; 11,30; 12,30; 15,00; 16,15; 16,50; 17,35; 18,10; 19,40; 23,55 (programul II).

Sfatul specialistului
Procedee de prelungire a vegetației legumelor

Datorită pericolului căderii brumelor timpurii, legumele care nu au ajuns până acum la maturitate depind în timp pot fi pierdute dacă nu se iau din vreme unele măsuri speciale. Acest aspect al producției în grădina de legume poate avea consecințe nedorite asupra realizării veniturilor planificate din sectorul legumicol. Pentru evitarea acestor pierderi și asigurarea aprovizionării piețelor cu legume proaspete până târziu în toamnă, legumicultorii pot aplica o serie de măsuri care să asigure prelungirea perioadei de coacere a roșiilor, ardelor sau vinetelor.

De o importanță deosebită din acest punct de vedere sînt procedeele de postmaturare și de acoperire a legumelor cu folii de polietilenă. Postmaturarea este o prelungire artificială a vegetației legumelor. Procedeu se poate aplica în unitățile de producție care au luat o serie de măsuri pregătitoare. Astfel, se impune asigurarea spațiilor de păstrare, procurarea lăzilor în care vor fi depozitate legumele, dezinfectarea atentă a spațiilor de păstrare. Materialul care urmează să fie pus la postmaturare (roșii, ardel, vinete) trebuie să fie sănătos. Recoltarea acestuia se va face deci cu grijă, pentru a preveni îmbolnăvirea în depozit și deci pierderile de recoltă, care, în cazurile de nerepectare a acestor indicații, pot ajunge la 50-60 la sută din legumele supuse postmaturării. O atenție deosebită trebuie acordată momentului recoltării, care trebuie să se înscrie înaintea căderii primelor brume. În cazul lipsei forței de muncă, tufele de roșii, ardel etc. se pot smulge și aranja în grămezi în timp și proteja contra brumelor prin acoperire cu resturi vegetale din grădina, urmînd ca ziua să se facă recoltarea fructelor necoapte de pe tufe. Materialul recoltat se așează în lăzi: vinetele pe un rînd, roșiile — pe două rînduri, ardeli — pe 4-5 rînduri. Lăzile se introduc în spațiile de păstrare. În toată perioada pînă la atingerea ma-



Casa din Rășinari în care s-a născut Octavian Goga

Măsuri cu mare eficiență economică

Încă de la începutul anului, la uzina „Balana” s-a stabilit un plan care cuprinde 52 măsuri tehnico - organizatorice menite să aducă o importantă contribuție la îndeplinirea și depășirea indicatorilor economici. Defalcarea măsurilor pe secții și ateliere, cu responsabilități și termene de realizare, a permis urmărirea execuțiilor lor. Drept urmare, pînă în prezent au fost aplicate 42 măsuri cu o eficiență economică de 2.616.000 lei. Dintre acestea amintim: organiza-

rea proceselor de producție la ratiera de mătase și bambac, îmbunătățirea tehnologiei și creșterea productivității muncii la vitezoarele pentru motoretă și altele.

Ing. DUMITRU LĂTEA vicepreședinte al U.J.C.A.P. Sibiu

Circulația pe drumurile publice

Tristă, dar utilă statistică făcută în aceste zile conduce la o cifră nedorită: numai în actualul trimestru, 21 de persoane și-au pierdut viața în accidente de circulație survenite într-un loc sau altul de pe cei 1.350 km de drumuri comunale, județene, interjudețene sau naționale de pe raza orașului Sibiu.

Un articol publicat la sfîșitul trimestrului I al anului în curs prezenta aspecte ale circulației rutiere în județul nostru și făcea, în același timp, un serios apel la opinia publică. Pentru cunoașterea temeinică a Legii circulației, presa, radioul, televiziunea și cinematografia dau curs, de peste doi ani, eforturilor aproape incalculabile pe care le face Direcția Generală a Militiei în privința popularizării normelor legale de circulație. Evoluția negativă a stării infracționale privind circulația pe drumurile publice ne obligă la o reluare de poziție.

Avem în față bilanțul tragic al neglijenței sau chiar ignoranței semenilor noștri, care s-au folosit de aceste drumuri fie ca pietoni, fie în calitate de conducători de vehicule sau autovehicule. Avem, de asemenea, în față o impresionantă listă a celor amendați pe loc sau cu procese-verbale, rezultată dintr-o recentă acțiune întreprinsă în Sibiu de agenții noștri de circulație timp de numai trei ore. Sînt multe cazuri care aduc, desigur, tristețe în sufletele celor care le află, dar pe

care le expunem opiniei publice tocmai pentru exemplul pe care-l prezintă. Aminteam, la începutul acestui articol, de cele 21 cazuri în care neputința s-a plătit cu viața. Față de media accidentelor mortale din primele două trimestre ale anului, numărul acestor accidente a crescut mult în trimestrul al III-lea. Să mai

NEGLIJENȚE CARE S-AU PLĂTIT CU VIAȚA

adăugăm aici alte 129 accidente ușoare, grave sau tamponări din care au rezultat grave răni, mutilări ori infirmități ireparabile — pentru a avea o imagine completă a tristeții realității. Spuneam că presa, radioul, televiziunea și cinematografia din țara noastră au răspuns apelului militiei, lansînd, la rîndul lor, alte numeroase apeluri în diverse forme de popularizare. Trebuie să recunoaștem că intenția organelor de miliție de a face cunoscută tuturor prevederile legale de circulație este de acum realizată și, într-un anume fel, depășită. Depășită pentru că nu mai poate fi vorba, în accidentele care se produc azi, de necunoașterea acestor prevederi, ci, s-o spunem des-

Iprofil „Republica” Sibiu
str. Rîului nr. 23
angajează de urgență:
- lăcătuși mecanici
- electricieni întreținere cat. 7 și 8

Uzina „Automecanica” Sibiu
angajează de urgență:
- sculeri matriteri
Informații suplimentare se dau la serviciul personal al uzinei, telefon 1 50 90

Uzina „Independența” Sibiu
recrutează candidați pentru ucenicie la locul de muncă în meseriile:
- strungari
- lăcătuși montatori
- sudori
- cazangii
Inscrierile la biroul învățămînt al uzinei pînă la 19 sept. 1968

În perioada 20-26 septembrie a.c. se organizează un nou concurs de admitere la LICEUL TEORETIC COPȘA MICĂ - cursuri de zi, pentru ocuparea locurilor rămase disponibile. Informații suplimentare la secretariatul liceului Copșa Mică.

INTRUSUL de Marin Preda

Iată un nou roman al lui Marin Preda scris la persoana întâi. Cred că tocmai acest lucru îi făcea pe mulți să-l suspecteze pe autor de imposibilitatea creării unei noi opere de

actualitatea internațională

O rezoluție a Consiliului de Securitate

New York 19 (Agerpres). — Consiliul de Securitate și-a încheiat miercuri dezbaterile cu privire la plingerile israeliană și egipteană, în legătură cu incidentele care au avut loc la Canalul Suez la 8 septembrie. Consiliul a adoptat cu 14 voturi și o abținere (Algeria) o rezoluție în care se insistă ca încetarea focului ordonată de Consiliul de

Securitate în rezoluțiile sale anterioare să fie respectată cu toată rigurozitatea. Documentul reafirmă rezoluția din 22 noiembrie 1967, și cere tuturor părților să acorde întreaga lor cooperare reprezentantului special al secretarului general al O.N.U. în vederea îndeplinirii, neîntârziată a mandatului acordat acestuia în baza prezentei rezoluții.

Comunicatul Direcțiunii Partidului Comunist Italian

Roma 19 — Corespondentul Agerpres, N. Puicea, transmite: La încheierea sesiunii de miercuri a Direcțiunii Partidului Comunist Italian, a fost dat publicității un comunicat, în care se arată că comunistii trebuie să desfășoare o campanie politică de mare amploare pentru ieșirea Italiei din Pactul Atlantic, pentru renunțarea la blocul militar și pentru un sistem de securitate europeană, pentru încetarea bombardamentelor S.U.A. în R. D. Vietnam și recunoașterea acestei republici, pentru soluționarea conflictului din Orientul

Mijlociu. Comunicatul arată că la lupta împotriva imperialismului și pentru pace se adaugă lupta pentru realizarea revendicrilor cu caracter social. În acest sens se menționează: reducerea șomajului, sporirea salariilor, o nouă politică economică bazată pe un plan organic de reforme structurale, îmbunătățirea pensilor, o reformă în domeniul prevederilor sociale și o nouă politică agrară. Direcția P. C. I. a spus în comunicat — se declară împotriva proiectelor guvernamentale privind reforma învățământului superior.

Vești din țările socialiste

Moscova 19 (Agerpres). — Industria sovietică a sporit volumul producției în perioada ianuarie-august a.c. cu 8,5 la sută față de perioada corespunzătoare a anului trecut. Cel mai mare ritm de dezvoltare l-au înregistrat producția de energie electrică, de îngrășăminte minerale, produse chimice, mijloace de automatizare, producția de automobile și tractoare. Într-o proporție și mai mare — cu 10—18 la sută față de ianuarie-august 1967 — a crescut producția de mobile, televizoare, frigideri și tricotaie, anunță Direcția Centrală de Statistică a U.R.S.S.

Sofia 19 (Agerpres). — Todor Jivkov, prim-secretar al C.C. al P.C. Bulgar, prezidește Consiliului de Miniștri al R. P. Bulgaria, s-a întâlnit miercuri seara cu activul Comitetului orașenesc Sofia al P.C. Bulgar.

Ulan Bator 19 (Agerpres). — Pe măsura dezvoltării economiei R. P. Mongole, crește necontenit și bunăstarea materială a oamenilor muncii mongoli. Anul trecut, populației din Mongolia i-au fost vindute mărfuri în valoare de 1.575.000 tugicuri. În 1968 fondul de salarii al muncitorilor și funcionarilor a crescut cu 2,3 la sută față de anul trecut.

În anul 1970, ultimul din cel de-al patrulea cincinal al R. P. Mongole, volumul vânzării de mărfuri de larg consum va crește cu 36 la sută, veniturile reale pe cap de locuitor — cu 17 la sută, iar fondul de salarii — în medie cu 30 la sută.

Vietnamul de Sud Puternic atac dezlănțuit de patrioți

Saigon 19 (Agerpres). — Agențiile de presă relatează că în diverse regiuni din Vietnamul de Sud continuă luptele între detașamentele Frontului Național de Eliberare și trupele americano-saigoneze. Astfel, în apropiere de zona demilitarizată, la cinci kilometri de baza de la Con Thien unități ale celei de-a 5-a divizii motorizate a S.U.A., au fost atacate prin surprindere de forțele patriotice. Lupta, relatează agenția France Presse, a durat peste două ore. Patrioții au dezlănțuit un puternic atac cu mortiere, mitraliere grele și usoare, după care s-au retras. De asemenea, în apropiere de Tam Ky, la aproximativ 70 de kilometri sud de Da Nang, unități de geniu ale S.U.A. și trupe saigoneze au căzut într-o ambuscadă organizată de forțele patriotice.

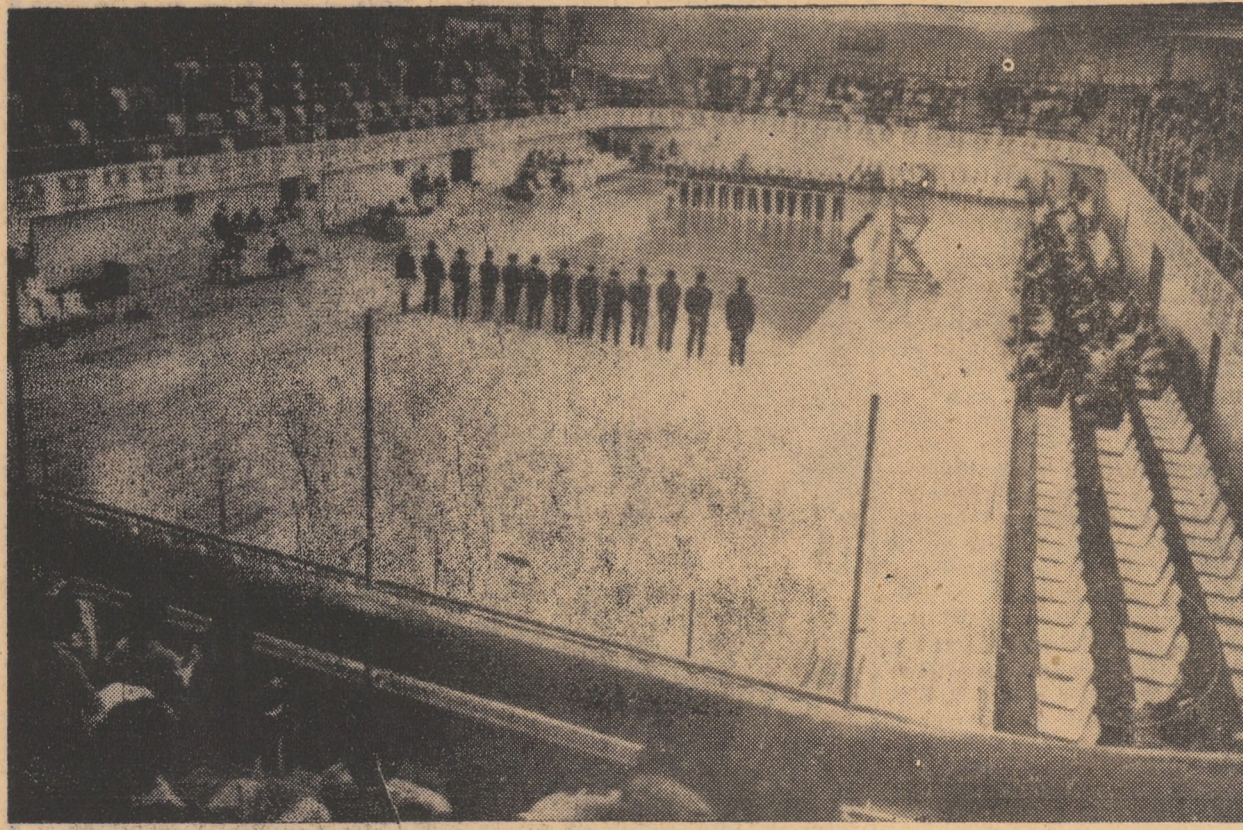
Luptele au continuat fără întrerupere timp de peste 9 ore. Au fost semnalate pierderi de ambele părți.

PRAGA

Praga 19 (Agerpres). — C.T.K. transmite: Președintele R. S. Cehoslovaciei, L. Svoboda, a primit o scrisoare a ministrului de externe, Jiří Hájek, în care acesta îl roagă să îl elibereze din funcția de ministru. Președintele republicii a dat curs acestei cereri, și printr-o hotărâre din 19 septembrie l-a revocat din funcția de ministru. Cu conducerea Ministerului de Externe a fost înscăunat O. Černík, președintele guvernului cehoslovac.

Praga 19 (Agerpres). — Alexander Dubček, prim-secretar al C.C. al P. C. din Cehoslovacia, a primit o delegație de reprezentanți ai organizațiilor lucrătorilor din agricultură, din industria alimentară și din domeniul științei agricole.

La întâlnire au participat Stefan Sadovsky, membru al Prezidiului



Vedere a patinoarului „Revoluția” din Ciudad de Mexico unde se vor desfășura competițiile olimpice de volei.

Declarația primului ministru malayezian

Kuala Lumpur 19 (Agerpres). — „Malayezia a luat hotărârea de a-și retrage reprezentanții diplomatici din Filipine, abrogând în același timp acordul asupra măsurilor împotriva contrabandei, încheiat între cele două țări” — a declarat primul ministru malayezian Tunku Abdul Rahman. Această constituie o reacție a Malayeziei la hotărârea luată miercuri de președintele Ferdinand Marcos de a include teritoriul Sabah, contestat de ambele părți, sub suveranitatea Filipinelor. Premierul malayezian a subliniat că această hotărâre reprezintă o intervenție nejustificată în afacerile interne ale Malayeziei și un act periculos la adresa păcii.

Eșecul de la Cape Kennedy

Cape Kennedy 19 (Agerpres). — Încercarea Corporației pentru comunicații prin intermediul sateliților (COMSAT) de a plasa în colobore cu N.A.S.A pe o orbită staționară deasupra Oceanului Atlantic un nou satelit de telecomunicații s-a soldat cu un eșec. Lansat de la Cape Kennedy în cursul nopții de miercuri spre joi, cu ajutorul unei rachete „Delta”, satelitul a fost distrus în zbor, după ce a deviat de la traiectoria inițială și se îndrepta din nou spre pământ. La 108 secunde după ce a părăsit rampa de

lansare de la Cape Kennedy, satelitul și racheta purtătoare au fost cuprinse de flăcări în timp ce se aflau la o altitudine de 13,7 km, resturile căzând în Oceanul Atlantic la 19 km de coasta S.U.A.

Aparatura de telecomunicații instalată pe bordul satelitelor, care a costat 6 milioane dolari, trebuia să permită realizarea de transmisie prin televiziune în culori a Jocurilor Olimpice de la Ciudad de Mexico spre Europa. Transmisile vor fi asigurate de alți sateliți de telecomunicații plasați anterior pe orbită.

Rhodesia

Un indiciu al atenuării crizei partidului de guvernământ

Salisbury 19 (Agerpres). — În urma alegerilor parlamentare parțiale ce au avut loc miercuri în Rhodesia, locul rămas vacant după retragerea din parlament a fostului ministru de interne, William Harper, a revenit reprezentantului Frontului Rhodesian, partidul de guvernământ. Candidatul prezentat de Partidul de extremă dreapta, recent înființat, Partidul Național Rhodesian, a înregistrat un număr infim de voturi.

Observatorii politici de la Salisbury consideră că înfrângerea suferită de extremiștii disidenți constituie un indiciu al atenuării crizei prin care trece partidul de guvernământ condus de Ian Smith. În același timp, la Salisbury circulă intens relații în legătură cu posibilitatea reluării convorbirilor dintre autoritățile rhodesiene și guvernul britanic.

Comisia prezidențială pentru anchetarea cauzei violențelor din S. U. A.

Washington 19 (Agerpres). — Comisia prezidențială pentru anchetarea cauzei violențelor în Statele Unite constituită în luna iunie, în urma asasinării senatorului Robert Kennedy, și-a început miercuri lucrările la Washington prin audierea, cu ușile închise, a ministrului de justiție al S.U.A., Ramsey Clark. În

expunerea sa, a cărui text a fost distribuit presei, Clark a preconizat o reglementare severă a vânzării armelor de foc și a atras atenția membrilor comisiei asupra pericolului pe care îl reprezintă excesele de brutalitate ale poliției. Ministrul justiției a recomandat să fie date instrucțiuni precise oamenilor însărcinați cu păstrarea ordinii pentru a face uz de „minimum de forță necesară” în fața manifestațiilor de protest. „Este de datoria conducătorilor și celor care sînt însărcinați cu respectarea legii să mențină violența sub control și nu să o provoace. Este de datoria lor să diminueze incidentele și nu să provoace încăierări — a spus el.

Prezențe românești

Paris 19 — Corespondentul Agerpres, Al. Gheorghiu, transmite: Gorneliu Mănescu, președintele actualei sesiuni a Adunării Generale, ministrul afacerilor externe al Republicii Socialiste România, care a făcut o escală de 24 de ore la Paris, a plecat joi după amiază spre New York. El a fost salutat la plecarea de Constantin Flitan, ambasadorul României la Paris, și de alți membri ai ambasadei române. Cu același avion a plecat spre New York și Mircea Mălița, adjunct al ministrului afacerilor externe.

Exterior ceremonia constituției grupului româno-indian de comerț exterior. La ceremonie au participat Manubhai Shah, președintele Consiliului Indian de Comerț Exterior, și membrii republicii Socialiste România în India, Aurel Ardeleanu.

Delhi 19 (Agerpres). — La 16 septembrie a avut loc la Bombay, în cadrul Consiliului Indian de Comerț

Paris 19 — Corespondentul Agerpres, Al. Gheorghiu, transmite: La Paris și-a început lucrările cea de-a 18-a sesiune a Consiliului organizației europene și mediteraneene pentru protecția plantelor (OEPP). Delegatul român, dr. D. Bălaj, a fost ales membru în Comitetul Executiv. Lucrările sesiunii continuă.

Ședința Comisiei militare de armistițiu în Coreea

Phenian 19 (Agerpres). — Agenția Centrală Telegrafică Coreeană anunță că la Panmunjon a avut loc la 19 septembrie o ședință a Comisiei militare de armistițiu în Coreea. La ședință, reprezentantul părții coreene a protestat pe lângă partea americană în legătură cu noile acțiuni întreprinse de soldații americani în zona demilitarizată. Reprezentantul părții coreene a declarat că, în ultimul timp, unitățile americane au supus sectorul coreean din zona demilitarizată unui foc puternic. El a cerut pedepsirea persoanelor care se fac vinovate de aceste acțiuni.

Haga 19 (Agerpres). — În marea sală „Houtstrugbeow” din Haga, în fața unui public de peste 5.000 persoane, a avut loc concertul tinerei violoniste Silvia Marcovici. Violonista română a repercutat un deosebit succes, cântând, alături de cea mai prestigioasă formație olandeză — „Residentie Orkest”, Concertul pentru vioară și orchestră de Ceikovski.

Presă olandeză apreciază drept un incontestabil succes prima apariție în public a acestei violoniste române, în vîrstă de 16 ani. La concert au asistat președintele primei Camere a Parlamentului olandez, miniștri, oameni de cultură și un număr public. Au fost prezenți membrii Ambasadei României la Haga.

HUBERT HUMPHREY VA FI SPRIJINIT DE A.F.L.-C.I.O.

New York 19 (Agerpres). — Puținica centrală sindicală americană A.F.L.-C.I.O. a anunțat că acordă sprijinul ei candidatului partidului democrat la alegerile prezidențiale Hubert Humphrey. Știrea a fost comunicată de George Meany, președintele A.F.L.-C.I.O. care a chemat pe cei 13,6 milioane de membri ai

organizației să ofere votul lor candidatului democrat, Meany a descris pe candidatul republican Richard Nixon drept reprezentant unui partid a cărui platformă electorală „a ignorat mișcarea muncitorească și a făcut un compromis cu rasismul”.



Prezentare caricaturală a modului cum vîd americanii rezolvarea problemelor interne ale țării așa cum reiese din programele actualei campanii electorale pentru președinția Statelor Unite



Recent Facultatea de litere din Paris și-a redeschis, porțile prima oară, după marile incidente din mai; în foto: Studenții intrînd pe ușile vestitei Sorbona

Cine va fi succesorul lui Salazar?

Lisabona 19 (Agerpres). — Referindu-se la surse apropiate guvernului portughez, agenția U.P.I. relevă că președintele Portugaliei, Americo Thomaz, a vizitat Consiliul de Stat și pe liderii militari să numească un succesor al premierului Antonio Salazar, în cazul în care acesta ar înceta din viață, pe profesorul Marcelo Caetano. Se pare că numirea

acestuia ar putea deveni sigură, deoarece se apreciază că în cazul în care Salazar ar supraviețui el nu mai fi capabil să-și reia funcțiile de stat. Tocmai de aceea, se pare că autoritățile portugheze doresc să grăbească numirea unui succesor pentru a umple, potrivit agenției citate, „un gol politic periculos”.

Salvarea monumentelor de la Abu Simbel — un succes al colaborării internaționale

Delegații culturale din numeroase țări ale lumii, reprezentanți ai UNESCO și ai altor organizații culturale internaționale, invitați de către guvernul Republicii Arabe Unite vor asista la 22 septembrie la festivitățile de inaugurare ale templelor de la Abu Simbel. Cu aceste festivități se încheie o acțiune de salvare a monumentelor culturale pînă acum fără exemplu în istorie: A salvarea Abu Simbel înseamnă a salva o mătură a culturii care aparține tuturor”, se arată pe un scrisor pînă aflat la aeroportul din Cairo.

Măsurarea stîlpilor de la Abu Simbel, care au o înălțime de 3.200 ani și a încălțat 20 de monumente a fost determinată de construirea barajului înalt la sud de Assuan. Barajul va avea o înălțime de 110 metri, iar lacul de acumulare se va întinde pe o lungime de 300 km. Tara Nubiei, vestită

pentru monumentele sale istorice va fi acoperită de apă. Dacă locuitorii au putut fi mutați fără dificultăți și cele mai multe dintre monumentele mai mici fără să fie deteriorate, pentru mutarea celor două temple de la Abu Simbel, cel al lui Ramses și cel al reginei sale Neferiti s-au pus probleme tehnice cu totul speciale.

Săptămîna din stîncă, templele nu puteau fi dislocate. O propunere franceză prevedea construirea unui dig de apărare. Întreținerea acestui dig și măsurile luate împotriva intrării apei ar fi necesitat în permanență mari fonduri. Un alt plan prevedea turnarea unor fundații de beton sub cele două temple, apoi acestea să fie ridicate prin mijloace hidroaerice. Această lucrare ar fi costat 250 milioane mărci vest-germane. Pînă la urmă a fost acceptat proiectul unui inginer suedez: templele împreună cu întreaga

stîncă în care ele se află sînt să fie tăiate în blocuri și înșirate la o distanță de 180 metri de locul lor inițial. Costurile acestei lucrări au fost evaluate la 140 milioane mărci. Contractul a fost obținut de un consorțiu internațional sub conducerea firmei Hochtief din Essen.

La început, templul lui Ramses, cel mai mare dintre cele două, cu cele patru statui uriașe aflate la intrare, au fost supuse unei minuloase operațiuni de măsurare.

În interior au fost construite armături de oțel pentru a sprijini plafonul. Fatada templului a fost acoperită cu nisip pentru a o feri de blocurile care s-ar fi putut prăbuși. Apoi, întreaga stîncă care acoperă templele a fost ferestruită în 6.000 de blocuri, înalte de patru metri și grele de cîte 20 tone fiecare. Ele au fost numerotate și cu ajutorul macavelor au fost duse la un teren de

COORDONATE UNIVERSALE

Unități ale forțelor armate mexicane au ocupat în noaptea de miercuri spre joi clădirile Universității naționale autonome din Ciudad de Mexico, unde grupuri de studenți se află în grevă de peste șase săptămîni, cerînd desființarea detașamentelor speciale ale poliției și eliberarea unor frunțiști politici arestați.

terii a căror valoare nu a putut-o determina pînă în prezent. Printre obiectele descoperite se află și un „astrolab” instrument folosit de vechii marinari pentru măsurători.

Un comunicat dat publicității de Ministerul de Interne subliniază că acțiunea are drept scop restabilirea ordinii în institutelor de învățămînt superior.

Ploile torențiale și inundațiile care s-au abătut în ultimele zile asupra Angliei au avariat aproximativ 8.000 de case din comitatele Kent și Surrey. Pagubele materiale sînt deosebit de mari. Au fost distruse total sau parțial, 60.000 de linii telefonice, numeroase șosele și poduri. În multe locuri culturile cerealiere se află sub apă. Autoritățile engleze au făcut cunoscut că datorită alterării alimentelor a apărut pericolul unei epidemii.

Miercuri, la Edinburgh s-au deschis lucrările Congresului anual al Partidului liberal britanic, la care participă 1.200 de delegați.

Organizația Națiunilor Unite pentru Agricultură și Alimentație (F.A.O.) va organiza, între 21 septembrie și 1 octombrie, la Bagdad, o conferință pentru examinarea metodelor care să permită creșterea producției agricole în Orientul Apropiat, pentru a satisface necesitățile crescînde ale regiunii.

Președintele partidului, Desmond Banks, în discursul de deschidere a cerut ca Marea Britanie să ia noi inițiative pe plan politic vest-europen. El a criticat hotărîrea guvernului britanic de a reduce ajutorul acordat țărilor în curs de dezvoltare.

John B. Brinyark, un indian din tribul Cherokee, a aniversat miercuri împlinirea vîrstei de 110 ani. Întrebat de ziaristi care este secretul longevității sale el a declarat că nu poate țeri nici o rețetă pentru aceasta, dar a recunoscut că a încetat să consume băuturi alcoolice acum 20 de ani, adică atunci cînd a împlinit ... 90 de ani!

O comoară scufundată, care se presupune că s-a aflat la bordul unei galere spaniole sau portugheze, eșuată în jurul anului 1580, a fost descoperită de Harry Cox pe tîndul unui reef de corali din apropierea Insulei Bermuda. Cox a dezvoltat încă descoperirea a fost făcută încă în luna ianuarie, cînd a înolat la o adîncime de 7,6 metri, dar a refuzat să indice locul. El a precizat că a găsit monedele din aur, mai multe brățări și alte biju-

Activitatea de salvare a monumentelor de la Abu Simbel, desfășurată sub auspiciile UNESCO, constituie în același timp un semnificativ succes al colaborării internaționale pe tîrîm cultural.