

Tribuna Sibiului

ORGAN AL COMITETULUI JUDEȚEAN SIBIU AL P.C.R. ȘI AL CONSILIULUI POPULAR JUDEȚEAN

ANUL II
nr. 558
Miercuri
3 decembrie
1969
4 PAGINI
30 BANI

Delegația de partid și de stat a Republicii Socialiste România, con- dusă de tovarășul Nicolae Ceaușescu, a plecat la Moscova

Marți la ora amiază a plecat, delegația de partid și de stat a Republicii Socialiste România, condusă de tovarășul Nicolae Ceaușescu, secretar general al Partidului Comunist Român, președintele Consiliului de Stat al Republicii Socialiste România, care va participa la înlăturarea conducătorilor de partid și de stat din R.P. Bulgaria, R.S. Cehoslovacă, R.D. Germană, R.P. Polonă, Republica Socialistă Română, R.P. Ungară și U.R.S.S.

Din delegație fac parte tovarășii Ion Gheorghe Maurer, membru al Comitetului Executiv, al Prezidiului Permanent al C.C. al P.C.R., președintele Consiliului de Miniștri, Gheorghe Pană, membru al Comitetului Executiv, al Prezidiului Permanent, secretar al C.C. al P.C.R., și Corneliu Mănescu, membru al C.C. al P.C.R., ministrul Afacerilor externe.

La plecare, pe aeroportul Târnăveni, au fost prezenți tovarășii Emil Bodnăraș, Gheorghe Rădulescu, Virgil Trofin, Ilie Verdeț, Maxim Berghianu, Florian Dănilă, Constantin Drăgan, Emil Drăgănescu, Janos Fazekas, Leonte Lupu, Manea Mănescu, Leonte Vălcu, Gheorghe Stoica, Blașcuțiu, Ștefan Voitec, Petre Blajovici, Mihai Gere, Ion Iliescu, Ion Ioniță, Vasile Paținel, Dumitru Popa, Ion Pătan, membri ai C.C. al P.C.R., ai Consiliului de Stat și ai guvernului, conducători de instituții centrale și organizații obștești.

Erau de față V. S. Tikunov, însoțitorul de afaceri ad-interim al Uniunii Sovietice la București, și membri ai ambasadei. (Agerpres)

„Tratarea” meta- lului pentru redu- cerea consumului

Având permanent în atenție transpunerea în viață a sarcinilor reieșite din documentele de partid privind gospodărirea cu cea mai mare grijă a materiilor prime și materialelor, comitetul de partid, comitetul de direcție și al sindicatului de la uzina „Independența”, au trecut încă din anul 1968 la organizarea de acțiuni pentru obținerea de economii cât mai mari la consumul de metal. În acest sens au fost căutate colective formate din cadrele cele mai competente, legate direct de activitățile respective.

mai la executarea acestora din bandă față de material plin, ci au găsit și posibilitatea eliminării punților de la croirea din bandă. În felul acesta s-au mai adăugat economii de încă 20 tone metal.

Până la 31 octombrie și-a realizat angajamentul anual privind economisirea de metal și colectivul secției sculării, având posibilitatea unei depășiri substanțiale până la finele anului.

Din cele prezentate s-ar putea concluzia că angajamentul anual pe întregul an uzina se poate realiza cu mult înainte de termen.

Sint însă o serie de secții și servicii care, din păcate, umbresc bune rezultate ale colectivelor menționate mai sus. Bunăoară, secția cazangerie, în 10 luni a realizat doar 40 la sută din angajamentul anual, iar secția mecanică II se prezintă și mai slab... De asemenea, o serie de rămăneri în urmă față de obligațiile asumate apar la secția de debitare, serviciile constructor șef și tehnolog șef. Cu alte cuvinte, tocmai acolo unde ar fi trebuit să se acționeze cu mai multă hotărâre și unde de altfel există rezerve suficiente, s-a acționat cu mai puțină promptitudine. Or, viața a demonstrat că în concepția serviciilor tehnice de conducere a consumului de metal.

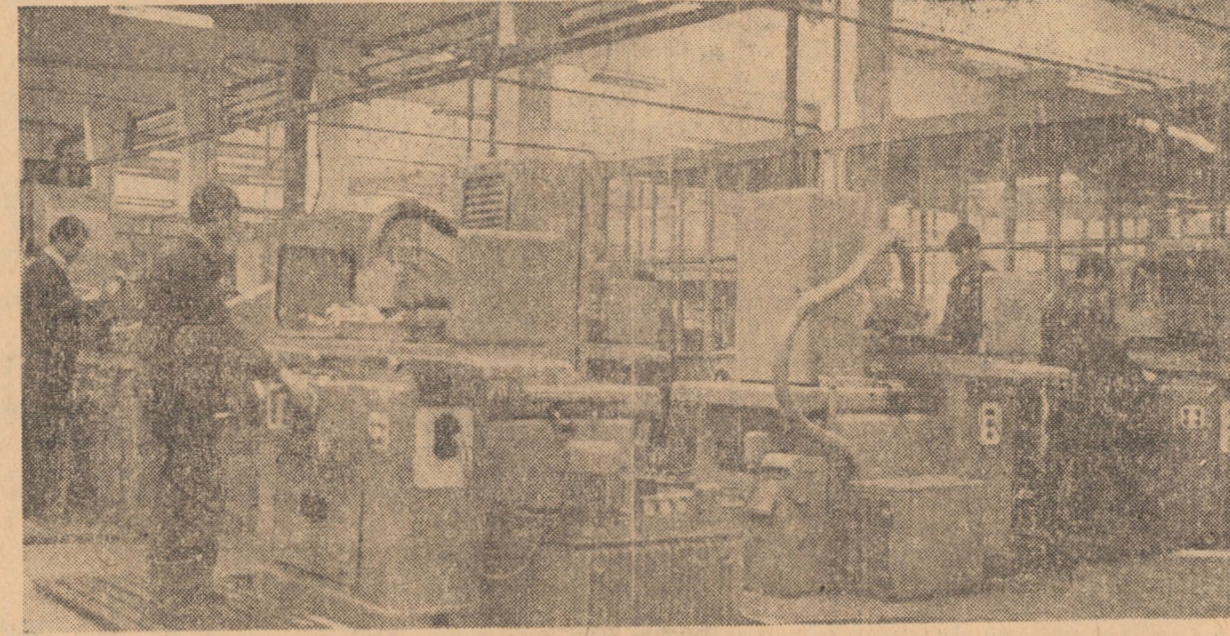
Nu pot fi negate unele din rezultatele muncii colectivelor de concepție. De exemplu, din reprobarea produsului electrofiltru tip C.U.M. s-a obținut o reducere a greutatea lui cu 2700 kg metal. La fel tamburul cu sită a devenit mai suplu, prin reproiectare, cîntărind acum cu 925 kg mai puțin. Va fi însă nevoie ca în timpul ce a mai rămas serviciile constructor șef și tehnolog șef să ia și alte măsuri concrete, care să se reflecte în producția anului viitor.

Un domeniu larg în care s-a acționat pentru economisirea metalului a fost acela al reducerii grosimii pereților produselor. În acest fel, prin reducerea grosimii tablei la confecționarea produselor, s-a redus mult consumul de metal.

Un domeniu larg în care s-a acționat pentru economisirea metalului a fost acela al reducerii grosimii pereților produselor. În acest fel, prin reducerea grosimii tablei la confecționarea produselor, s-a redus mult consumul de metal.

(Continuare în pag. a III-a)

Ing. LIVIU BERA
șeful serviciului laborator
la uzina „Independența”
Sibiu



Dacă Ariadna și-ar lua astăzi ghemul de la... Tâlmăciu

roșu” din Tâlmăciu, m-am întrebă: oți oameni știu oare că zămisirea unui banal fir de ață (a căruia prezență în viața cotidiană trece aproape neobservată) stringe la un loc eforturile a sute de mașini și dispozitive, a mii de oameni.

Ne-a spus-o și Maria Bud, muncitoare fruntașă de numărare ori în întrecerea socialistă, care în cei 25 de ani de muncă în fabrică a avut ocazia să lucreze cu multe mașini și cu mulți oameni. „Experiența și arma de capătii în ob-

FILE DE REPORTAJ

Ariadna cu al său ghem, vezi Damocles cu cunoscuta-i sabie leagată tot de un fir, etc., etc.) Vom cobori deci mult mai încoace, spre vremurile noastre, pentru a cunoaște realizările fabricii de ață de la Tâlmăciu, oamenii ce-i dau viață și produsele ei care sînt binecunoscute în țară și peste hotare.

Și, fie pe lângă mașinile de cardat, fie pe lângă cele de pieptănare sau de tors, am văzut zeci de tinere descriind drumul stăpînirii depline a meșteșugului și a mașinilor pe care le conduc.

„Fabrica” de dinainte de naționalizare avea circa 600 de muncitori, mașini vechi, cu productivitate scăzută, condiții grele de lucru. Fabrica de astăzi te întîmpină cu clădiri noi, moderne, cu mașini ce reprezintă ultimul cuvînt al tehnicii mondiale, rezultatul unor lucrări de investiții de mare anvergură, care, într-o primă etapă, prin extinderea spațiilor de producție, au dus la mărirea capacității de ca. 3,5 ori, iar apoi — în etapa modernizării — au făcut să sporească producția cu 1000 tone la filatură și 300 tone la ață. Fabrica de astăzi își „înzărește” 25000 de oameni (cea mai mare parte tinere fete abia ieșite de pe băncile școlii). În fine, fabrica de astăzi, satisfacînd singură aproape toate necesitățile interne de fibre și ață, a putut să trimită pe neașteptate 20 tone ață pe pietre îndepărtate, în Ghana, Mongolia, Libia, Liban.

Și în încheiere, o cifră pentru amatorii de statistici, sugestivă pentru marea capacitate de producție a fabricii: s-a calculat că din ață și firele obținute în 24 de ore la Tâlmăciu, se poate acoperi distanța Pămint-Lună și înapoi... Ghemul Ariadnei (dacă ea și-l ar lua de la Tâlmăciu) la dimensiunile realităților contemporane ar putea deci sluji azi unui temerar rătăcit pe căile întinse ale spațiului cosmic.

EMIL DAVID

Activitatea economică a cooperativei agricole de producție este caracterizată printr-o serie întregă de fenomene care atestă, fără putință de tăgadă, folosirea tot mai deplină a capacităților de producție existente în aceste unități. Evidența contabilă care se aplică în momentul actual în cooperativele agricole nu precizează însă necesitatea calculării prețului de cost al producției agricole realizate. Acestabilii șefi, economiștii șefi ai acestor unități, au însă îndatorirea efectuării unor asemenea calcule, care să stea la baza orientării științifice a consilierilor de conducere asupra tehnologiei de lucru aplicate la un produs sau altul, pentru ca cheltuielile efectuate să se materializeze cât mai eficient în producția realizată. Întrebarea „Cu ce cheltuieli realizăm noi un litru de lapte, un kilogram de grâu, de carne sau alt produs?” este legitimă din punctul de vedere al partidului din cooperativele agricole, pentru toți membrii cooperatori care investesc bani și mii de ore de muncă în această producție.

Răspunzînd unor cerințe obiective ale producției din cooperativele agricole, redacția noastră a întreprins o analiză a cheltuielilor pentru obținerea laptelui de vacă în două unități. Contabilul șef Ion Folea, de la cooperativa agricolă din Tîrnăveni, ne relatează că „ar fi interesant de aflat cât costă un litru de lapte, dar că „nimeni nu a cerut asemenea calcule”. Adăugăm noi că acest calcul este nu numai interesant, dar și foarte util. După acest preambul, intrăm pe făgășul modului de realizare a producției de

lapte de vacă la cooperativa agricolă din Tîrnăveni. Aflăm că un procent de 12 la sută din suprafața arabilă a unității, de 230 hectare, este reprezentat de culturile furajere anuale. În afară de aceste creșteri celor 206 bovine, din care 83 vaci cu lapte, este comple-

Uzina de piese auto. Start pentru îndeplinirea integrală a sarcinilor de plan

Reducerea cheltuielilor de producție

Reducerea cheltuielilor la mîna de lei producție marfă este un obiectiv permanent al unităților economice, care se realizează printr-o chibzuită folosire a materialelor, materiilor prime, a timpului de lucru și a utilajelor. Întreprinderile din C.E.I.L. — Fabrica de creioane „Republica” din Sibiu și unitățile de prelucrare și industrializare a lemnului — urmîrind perseverent acest obiectiv, au realizat în luna octombrie a.c. o reducere de 4,22 lei la mîna de lei producție marfă față de lunile precedente și față de sarcina de plan.

O importantă realizare la Tâlmăciu

În ultimii ani crescînd volumul producției forestiere în exploatarea din Valea Pinului, Valea lui Ivan, Conțu Mare, Conțu Mic, Zimbru și Bătrîna, depozitul final al sectorului Tâlmăciu a devenit insuficient. În aceeași situație se afla și spațiul fabricii de cherestea care nu mai corespundea cerințelor de prelucrare, de conservare a materialului prin stivuire și uscare.

Pentru a răspunde sarcinilor actuale și celor de perspectivă, s-a construit în acest an, lângă gara Tâlmăciu, un nou depozit forestier cu o platformă de depozitare de 5000 m.p., construcție pentru utilaje, birouri, linie de garaj C.F.R. în lungime de 150 m. Vechiul depozit a fost afectat fabricii de cherestea din imediata vecinătate ca spațiu de producție, în care vor fi amplasate utilaje mecanice de producție deosebită. Valoarea investiției este 700 000 lei și a intrat în folosință la 15 noiembrie a.c.

Moscova 2. — Corespunzător

delegația de partid și de stat a Republicii Socialiste România, condusă de tovarășul Nicolae Ceaușescu, care va participa la înlăturarea conducătorilor de partid și de stat din R.P. Bulgaria, R.S. Cehoslovacă, R.D. Germană, R.P. Polonă, Republica Socialistă Română, R.P. Ungară și U.R.S.S. a sosit marți seara la Moscova.

La aeroportul Șeremetievo, delegația a fost întâmpinată de tovarășii L. I. Brejnev, secretar general al C.C. al P.C.U.S., N. V. Podgornii, membru al Biroului Politic al C.C. al P.C.U.S., președin-

tele Prezidiului Sovietic

suprem al U.R.S.S., A. N. Kosighin, membru al Biroului Politic al C.C. al P.C.U.S., președintele Consiliului de Miniștri al U.R.S.S., A. N. Șelepin, membru al Biroului Politic al C.C. al P.C.U.S., K. F. Katișev, secretar al C.C. al P.C.U.S., A. A. Gromiko, membru al C.C. al P.C.U.S., ministrul Afacerilor externe al U.R.S.S., K. Ruskov, șef de secție la C.C. al P.C.U.S.

Pe aeroport se aflau, de asemenea, Teodor Marinescu, ambasador extraordinar și plenipotențiar al Republicii Socialiste România în Uniunea Sovietică și membri ai ambasadei.

PLENARA CONSILIULUI U.J.C.A.P.

Într-o sesiune a avut loc ședința plenară a Consiliului Uniunii județene a cooperativei agricole. În acest sens au discutat numeroși președinți ai C.A.P.

Și discuțiile tovarășilor I. Dragomir, directorul Sucursalei județene a Băncii agricole și ing. M. Tîlber, vicepreședinte al Consiliului popular județean, director al Direcției agricole județene, au fost axate pe necesitatea îmbunătățirii activității de producție în cooperativele agricole.

Tovarășul Stelian Ionescu, membru al Biroului Permanent al U.N.C.A.P., a arătat că, în contextul desfășurării unei munci în paralel cu fostul Consiliu Superior al Agriculturii, U.N.C.A.P. a neglijat problemele fundamentale ale activității sale, cum sînt vegherea la respectarea cerințelor cooperativei, a prevederilor statutului, pentru rezolvarea cărora va trebui canalizat întregul efort al uniunilor județene.

În legătură cu alegerea tovarășului M. Tîlber în funcția de vicepreședinte al Consiliului popular județean și director al Direcției agricole județene, plenara l-a eliberat din funcția de președinte al U.J.C.A.P., fiind în acest post pe tovarășul Leopold Kôber.

În încheierea lucrărilor plenarei, tovarășul Augustin Județean, secretar al Comitetului județean de partid, a analizat activitatea desfășurată de consiliul U.J.C.A.P. și efortul depus de acest organism în direcția întăririi economico-organizatorice a cooperativei agricole de producție. Vorbitorul a subliniat nu numai necesitatea, dar și posibilitatea îmbunătățirii activității desfășurate în toate sectoarele unităților agricole cooperative, în vederea îndeplinirii cu succes a sarcinilor înzorate din amplul program de înflorire a patriei noastre socialiste elaborat de Congresul al X-lea al partidului.

informații

O poiană a narciselor în Sibiu

O echipă de grădinari de la secția parcuri și grădini a Întreprinderii comunale Sibiu, angajată pentru acțiunea de înfrumusețare a orașului, a plantat, în luna trecută, pe o suprafață de 3000 m.p. în parcul „Sub arini”, zona paralelă cu Bulevardul Victoriei, 13 600 bucăți bulbi de narcise.

Plantația de bulbi va deveni, în primăvară viitoare o veritabilă poiană a narciselor în cea mai frecventată zonă a orașului, un punct de atracție pentru mii de turiști și vilegiaturisti care ne vizitează.

Noi articole de covoare

Crearea unor noi articole de covoare se înscrie printre preocupările de seamă ale Combinatului textil Cismădie, ca urmare a cerințelor mereu crescînde pe piața internă și externă.

Zilele trecute, harnicul colectiv de ață a creat un nou articol de covoare pluşat destinat hotelurilor „Intercontinental” din București. La acesta se mai adaugă alte două noi articole de covoare Tufting, în fabricarea cărora au fost înlouctite firele din lînă cu fibre polioesterice.

I. STREZA coresp.

Cofetăriile vă invită

În cofetării s-a pus în vinzare un nou sortiment de bomboane trase din ciocolată cu interiorulele din banane, portocale sau ananas. Noul produs Gelee Früchte, este frumos ambalat, în cutii dreptunghiulare cu „ogîndă” din celofan. Gama sortimentelor de dulciuri este completată — în vederea sezonului de iarnă — cu pachete speciale pentru cadouri, care se asociază decorativ în ansamblu elegant al serviciului laborator.

Cheltuielile exagerate — tribut plătit diletantismului în zootehnie

vele agricole, redacția noastră a întreprins o analiză a cheltuielilor pentru obținerea laptelui de vacă în două unități. Contabilul șef Ion Folea, de la cooperativa agricolă din Tîrnăveni, ne relatează că „ar fi interesant de aflat cât costă un litru de lapte, dar că „nimeni nu a cerut asemenea calcule”. Adăugăm noi că acest calcul este nu numai interesant, dar și foarte util. După acest preambul, intrăm pe făgășul modului de realizare a producției de

lapte de vacă la cooperativa agricolă din Tîrnăveni. Aflăm că un procent de 12 la sută din suprafața arabilă a unității, de 230 hectare, este reprezentat de culturile furajere anuale. În afară de aceste creșteri celor 206 bovine, din care 83 vaci cu lapte, este comple-

tită cu 120 hectare pășuni și 112 hectare fînețe naturale. Această bază materială a dat posibilitatea organizării în bune condiții a muncii și a producției în acest sector. Astfel, pînă la data de 30 X a.c. unitatea a realizat o producție totală de 124 897 litri lapte, adică 1 452 litri de la fiecare vacă furajată. (Am luat în calcul producția obținută numai pînă la 30 X pentru simplul motiv că evidența contabilă ne-a oferit elemente privind unele cheltuieli nu-

mai pînă la această dată). Avînd în vedere metodologia de calcul privind prețul de cost ce se aplică în I.A.S., am înregistrat, la cheltuielile directe de producție, consumul de furaje și alte materiale, zilele-munca efectuate de îngrijitorii-mulgători, premiile și retribuțiile suplimentare, reparatiile curente ale clădirilor și inventarului, amortismentele specifice. În acest mod, cheltuielile directe au însumat 134 000 lei. La această sumă s-au adăugat cheltuielile comune sectorului zootehnic (cota-parte din zilele-munca ale brigadierului zootehnic, responsabilului furajer și paznicilor de noapte), adică 1 922 lei, și cheltuielile generale ale unității (cota-parte din cheltuielile efectuate cu personalul care deservește întreaga unitate), adică 2 916 lei. Cheltuielile totale de producție au însumat astfel 138 838 lei. Din această sumă am scăzut valoarea producției secundare (516 tone de îngrășămint organic evaluat la 10 lei tona), adică 5 160 lei. Am ajuns astfel la concluzia că un litru de

(Continuare în pag. a III-a)
GH. GRĂDINARU

