

# Tribuna

ORGAN AL COMITETULUI JUDEȚEAN SIBIU AL P.C.R. ȘI AL CONSILIULUI POPULAR JUDEȚEAN

Anul XXXIII, nr. 7466

Duminică, 26 iulie 1981

4 pagini, 30 bani

## Pledoarie pentru o colectivitate muncitorească model

Greu de obținut la întreprinderea poligrafică Sibiu date, cifre și statistici în afara celor cerute de către organele de sinteză sau forurile tutelare. Departe de a o socoti o lipsă a colectivului. Nu, din contră, tipograful sibieni nu le repugnă calculele statistice, dar adevărul este că nu prea au timp de ele. Aici în primul rând se muncește efectiv în producție. Iar când nevoile acestea o cer, toată lumea pune umărul, indiferent că este inginer, tehnician sau funcționar. Sau chiar... director. Nu mai departe, de două-trei săptămâni în urmă, tovarășul Mircea Oprișiu n-a putut fi găsit la telefon zile în șir, centralista avea de grijă să-i prevină pe cei care sunau: „Tovarășul director este la legătorie. Avem o comandă urgentă pentru export. Încercați eventual după ora 13,00. Acolo nu avem telefon”. Nu este, deci, de

## File de reportaj

mirare că acolo unde toți pun mîna cînd este nevoie și cit este nevoie — nu o zi pe săptămînă — planul se face. În lipsa unor date mai amănunțite să notăm doar că la nivelul semestrului I sarcinile la producția marfă au fost îndeplinite în proporție de 101,2 la sută, iar cele la producția netă în proporție de 106,1 la sută. Visul și ambiția tipografulor sibieni de a reveni pe locul I în întrecerea socialistă pe ramură au toate șansele de a se materializa.

Încă cu cîțiva ani în urmă în întreprindere a fost amenajată o vitrină avînd ca tematică reducerea importului de piese de schimb. Sint expuse diverse piese, specificîndu-se proveniența, dacă există posibilități de asimilare în țară și unde anume. Încercăm să facem — împreună cu mecanicul șef, ing. Gheorghe Tămaș — un bilanț al acțiunii. Iată cîteva constatări: deși utilajele din dotare sînt în proporție de 99 la sută importate, în ultimii doi ani și jumătate practic nu s-au mai adus din străinătate piese de schimb. Mare performanță, gîndindu-ne că în atelierul mecanic muncesc doar 2 strungari și un frezor. Se realizează aici came, role la-găre, perforatoare pentru mașinile de fălțuit, și alte „mărunțuri”, unele foarte importante. Iată, de pildă, reostate pentru reglarea amperajului în băile de galvanizare de la bimetal n-au fost aduse din import niciodată. Se confecționează în atelier, recuperîndu-se miezurile de la cele uzate. Execuția este cam „meșteșugărească” dar important este că reostatele funcționea-

(Continuare în pag. a II-a)  
ION SORESCU

Printre tinerii cu o excelentă pregătire profesională din atelierul de rectificare al secției scolare de la întreprinderea mecanică Sibiu figurează și comunistul Sabian Mazilu, absolvent al cursului de specializare post liceal, realizînd o serie de repere a căror cote pretind prelucrări cu o exactitate de ordinul micronilor  
Foto: FRED NUSS

## Tabără națională studențească la Sibiu

În organizarea Ministerului Educației și Învățămîntului și U.A.S.C.R., începînd de azi, 26 iulie pînă în 15 august se deschide și va funcționa la Sibiu o tabără națională studențească, care va găzdui, în două serii, 600 de studenți din cele patru mari zone universitare ale țării — București, Timișoara, Cluj-Napoca și Iași. Din programul pregătitor cu multă grijă de organizatorii sibieni, care se anunță deosebit de atractiv, spicim: acțiuni politico-

educative dedicate apropiaței sărbători de la 23 August, excursii și drumeții la Păltiniș, Bile, Ocna Sibiului, Alba Iulia, în împrejurimile Sibiului, seri culturale susținute de studenți din fiecare zonă, concursul „Muncii, tineretii, frumuseții” al cărui câștigător vor participa în faza republicană, acțiuni sportive, concursuri distractive și, bineînțeles, să nu uităm, discoteca din fiecare seară, la Casa de cultură a studenților. Tuturor le urăm zile frumoase!

Recenta sesiune a Consiliului popular județean a aprobat o serie de detalii de sistematizare reprezentînd ansambluri de locuințe în localitățile Sibiu, Cisnădie, Avrîg, Tălmăciu, Bazna, Miercurea Sibiului. Pentru a veni cu amănunte ne-am adresat arh. Viorel Rusu, șeful secției arhitectură și sistematizare

— Asadar ce noutăți sînt pentru Sibiu?

— În Sibiu se presupune completarea zonelor libere din ansamblul de locuințe Hipodrom prin realizarea a 1612 apartamente din care 987 în zona poligonalului de prefabricate, 338 pe B-dul Mihai Viteazul și 287 în Piața Aurel Vlaicu. Blocurile din B-dul Mihai Viteazul vor fi legate între ele prin parter comercial. Ca dotări sînt prevăzute: o grădiniță cu 225 locuri, o sală de gimnastică cu anexe, un cinematograful cu 600 locuri, un magazin BIG cu restaurant, spații comerciale în suprafață de 5350 m.p. la care se va adăuga un magazin de prezentare mobilă în suprafață de 8000 m.p.

Tot aici, în municipiul reședință de județ, se propune „mobilarea” Căii Dumbrăvii — respectînd fondul locuit existent de P+1 și P+2 — cu blocuri P+2, P+3 și P+4 etaje, cu un număr redus de

apartamente, avînd o arhitectură specifică zonală urmînd ca pe viitor și casele particulare să cunoască o serie de îmbunătățiri în privința aspectului și confortului. În blocurile proiectate sînt prevăzute realizarea a 458 de apartamente,

## Noutăți în domeniul îmbunătățirii zestrei edilitare a localităților

partere comerciale însumînd 3070 m.p. spații comerciale și 630 m.p. spații pentru prestări servicii. De asemenea, se prevede amenajarea traseului carosabil cu 4 benzi de circulație din care două pentru tramvai — pînă la Muzeul tehnicii populare —, o bandă pentru cicliști, trotuare pietonale, zone verzi de protecție de-a lungul drumului pe ambele părți, alveole cu bănci și elemente decorative, stații moderne pentru tramvai și autobuz.

## O săptămînă decisivă pentru încheierea recoltării grîului

Nicolae Ogorean, președintele consiliului unic agroindustrial Bazna, și-a reconsiderat „ordinea de bătaie” la secerișul grîului în noua situație: celor 19 combine proprii, care au recoltat deja grîul de pe suprafața de 230 ha (pînă în seara zilei de 22 iulie), li se vor adăuga încă 8, sosite joi seara din județele din sud. „Le vom repartiza în așa fel, încît să avem o încărcătură echilibrată pe fiecare combină. Deci, unei combine îi vor reveni aproximativ 30 ha ceea ce înseamnă că la 1 august vom încheia cu grîul în toate cele șase unități din consiliu”.

Asadar, șase zile decisive, la capătul cărora vom putea consemna că, de pe cele 1010 ha, grîu a fost recoltat, transportat și pus la adăpost. Un ritm bun de lucru, deci, dar care nu va putea fi menținut și la eliberarea terenului de paie. Presele de balotat — po-veste veche, încă nerezolvată — dau multă bătaie de cap, astfel că au mai rămas pe câmp multe paie de orz și acum li se adaugă cele de grîu. Să revenim însă la seceriș. Joi, 23 iulie, am poșosît într-una din unitățile consiliului: C.A.P. Blăjei.

În imediată apropiere a satului, patru combine, mînuite cu iscusință de Teodor Prus, Silviu Girloanță, Gheorghe Costin și Cornel Moldovan, au pus stăpînire deplină pe lanul de grîu. Grîul — pentru sămînță — e destul de frumos și se recoltează bine. „Combinerii își fac norma zil-

nic, chiar și-o și depășesc. Depinde și de teren”, precizează Mircea Băclă, inginerul șef al C.U.A.S.C., care, pe lîngă sarcinile corespunzătoare funcției, răspunde direct și de C.A.P. Blăjei. Mai aflăm că aici se găsește cea mai mare suprafață cultivată cu grîu — 305 ha — și că pînă seara în bilanțul mecanizatorilor de aici la rubrica „recoltat grîu” va fi trecut: „peste 100 ha”. Dacă nu veneau ploaie... „Dar acestea ajută

## SECERIȘ '81

culturilor duble, intervine președintele consiliului. Ca să nu mai vorbim că arăturile se execută acum mult mai ușor și mai bine”.

Din vîrfurile dealului se văd bine două tractoare care sînt la arat în „Șesu morii”, pentru că se ară nu doar suprafețele destinate culturilor duble, ci întreaga suprafață eliberată de păioase. Pînă acum, la nivelul consiliului au fost „întoarse” 635 ha.

La Blăjei, eliberatul terenului se desfășoară bine, mulțumită și presele de balotat paie mînuite de Teodor Păucean, singura (din cele trei) care a funcționat aproape neînterupt pînă acum. Pe unele porțiuni paie de orz au fost adunate cu un RAF, dar și cu furca — și puse la adăpost, iar acum presa de balotat se află pe urmele combinelor și balotii, încărcate în remorci, iau drumul bazei furajere unde cooperatorii elădesc a șasea șiră de paie.

NICOLAE ACHIM

## Au încheiat secerișul grîului

Unitățile agricole de pe raza comunei Șura Mică — C.U.A.S.C. Ocna Sibiului — au terminat de recoltat grîul de pe întreaga suprafață cultivată. Aici la C.A.P. cît și la I.A.S., producțiile obținute depășesc pe cele planificate, ceea ce dovedește că lucrările agrotehnice s-au executat la timp și de cea mai bună calitate.

Utilajele disponibile au fost redistribuite în celelalte două unități ale consiliului — C.A.P. Ocna și C.A.P. Topircea — precum și la consiliul unic agroindustrial Miercurea Sibiului.

## Realizări ale cercetătorilor și proiectanților sibieni

Specialiștii filialei sibieni a Institutului de cercetări și proiectări mecanică fină și scule au livrat de curînd întreprinderii de detergenți Timișoara trei instalații speciale pentru dozarea detergenților.

De asemenea, se află în curs de realizare o nouă instalație de cîntărire-do-

zare destinată industriei chimice.

Concepute de către specialiștii întreprinderii, instalațiile au fost realizate în atelierul de prototipuri al filialei condus de ing. Aurelian Dobrotă. Prin realizarea acestor instalații în țară se economisesc importante fonduri valutare.

— În viitorul oraș Avrîg care sînt elementele noi?

— La Avrîg a fost studiată zona limitrofă centrului civic, pe o suprafață de 5,1 ha., proiectîndu-se realizarea unui număr de 613 apartamente. La parterul acestor blocuri au fost propuse și spații comerciale. Asigurarea cu utilități edilitare se va face prin extinderea și înființarea de noi rețele stradale de alimentare cu apă și colectoare de canalizare.

— Dar la Tălmăciu?

— Zona luată în studiu pentru centrul viitorului oraș este cea din fața fabricii „Furul roșu” actuala Piața Unirii din Tălmăciu. Pentru a accentua piața și a-i da un caracter festiv, pe lîngă blocurile de locuințe ce vor însuma cca 100 de apartamente și cu parter comerciale (3463 m.p.) prevăzute, au fost propuse și alte dotări de interes major: un sediu politico-administrativ (P+6 nivele), o casă de cultură a cărei sală de festivități va avea 350 locuri, o bibliotecă, un hotel cu 60 locuri, spații de alimentație publică, amenajări speciale în pa-

(Continuare în pag. a III-a)

L. BREZAE

# CALEIDOSCOP duminical

## Un colaborator transilvănean al „CONTEMPORANULUI“

Dezamăgita de speranțele pe care și le pusesese în Viena, după 1848, inteligența din Transilvania — în rîndul căreia se număra și I. P. Reteganul — și-a pus toată speranța în școală și într-o literatură pilduitoare, socotite ca cele mai eficiente mijloace contra deznationalizării și pentru îndrumarea economică a țării. Tărînimea din Moldova — excepțind asuprirea națională — o egala pe cea din Transilvania prin privațiunile economico-sociale.

În aceleași împrejurări s-a recurs la aceleași mijloace de ajutorare a maselor populare și Gh. Asachi a plecat peste Carpați să aducă profesori pentru școlile din Iași. Tot din Transilvania a venit și August Treboniu Laurian, organizatorul învățămîntului din Moldova iar Universitatea din Iași număra printre întemeietorii ei șase profesori ardeleni. Folcloristul și scriitorul popular I. P. Reteganul înclina îndeosebi spre Moldova fiindcă de acolo veniseră la Adunarea de la Blaj din mai 1848. V. Alecsandri, Al. Russo, G. Sion care prin esența poeziilor publicate erau pe placul ardelenilor. Și tot de la moldoveni — fără să negăm contribuția tinerilor sași veniți de la studii din Germania — i-a venit lui I. P. Reteganul interesul pentru folclor și opoziția contra latinizantilor. În Iași, revista „Contemporanul“ din 1881, sub direcția lui I. Nădejde provocase o reînviare a atmosferei care era marcată de nerealizarea idealurilor revoluției de la 1848. Imaginea sărăciei întipărite în casa părinților săi iobagi (preparandia o terminase ajutat de o rudă) întărită cu cea din satele în care profesase îi va fi dat convingerea că noua orientare politică conturată prin programul cultural ideologic al revistei va contribui la îmbunătățirea soartei celor ȋropsiți. Cele patru povestiri și o suită de „Satire populare din Transilvania“ publicate chiar din primul an de apariție al revistei se înscriau pe deplin în concepția social-culturală promovată de revista în direcția cunoașterii realităților vieții și îndrumarea literaturii spre izvoarele populare și naționale. Cu I. Nădejde e de presupus că a avut o corespondență mai numeroasă decît cele două scrisori inedite pe care le-am

descoperit printre manuscrisele păstrate în fondul documentar al Bibliotecii județene „Astra“, iar într-un „Protocolu al abonaților la Cărțile săteanului român pro 1887 și 1888“, păstrat în același fond documentar este menționată trimiterea „Cărților săteanului“ la Iași (str. Sărăriei) în schimbul primirii „Contemporanului“. Cît timp a durat acest schimb nu putem cunoaște, dar știm din alte informații că pătrunderea „Contemporanului“ în Transilvania fiind interzisă de autorități, redacția era nevoită să înlocuiască coperta cu alte titluri sau să recurgă la alte mijloace. Această interdicție i-a determinat și pe I. P. Reteganul să semneze cu pseudonimul „Someșanul“ — satul Reteag, de la care i-a fost dat și numele de către profesorii preparandiei, se află pe riul Someș.

Colaborarea lui I. P. Reteganul i-a servit directorului „Contemporanului“ în primul rînd ca argument istoric, pentru a demonstra unitatea poporului român, după cum rezultă din scrisoarea datată Iași, 21.V.1882, în care îi face atenție că „ar fi un interes foarte mare pentru toți românii, deși sintem din nefericire împărțiți sub împărății diferite, a ne cunoaște cît mai mult pentru că atunci cînd va bate ceasul mult dorit al întrunirii într-un singur stat neatrînat, să nu ne părem străini. La aceasta ar trebui și publicarea de anecdote culcat populare așa cum le pronunță poporul cel ce nu știe carte, fără nici o umbră de îndreptare“.

În a doua scrisoare, nedată, dar după cum rezultă din cuprins, este din 1883, îi face cunoscut că îi trimite „Geologia“ și-l roagă să-i trimită material despre superstiții cu date de la „românii din Transilvania“. Stăruie din nou „asupra limbii strict fonetice scrisă după vorbirea auzită în copilărie, căci cunoașterea exactă a limbii vorbită de români în Munți, în Bihor de pildă și în sfîrșit de pe oriunde, va dezlega chestia lui Rösler“. Unitatea limbii noastre forma așadar pentru I. Nădejde cel mai temeinic argument istoric contra afirmațiilor nefondate ale lui Rösler.

prof. Gh. POPOVICI

## Săptămîna cinematografică

**Campionul** — După mai multe luni, încă un film care ține a fișul două săptămîni, spre bucuria celor prea ocupați de programul Universiadei la TV în prima săptămîna.

**Avarul** — Adaptare cinematografică a celebrei piese (1668) a lui Molière, în care Louis de Funès comical număru unu al ecranului francez interpretează rolul lui Harpagon, omul pentru care banii reprezintă totul. „Am căutat să joc Avarul cum era în timpul lui Molière (...) Amintesc că la timpul ei era considerată operă comică și că era prezentată în tonul excesiv al comediei italiene“ — declara protagonistul filmului pentru a justifica maniera acestui discutat, discutabil și așteptat film. Un film de autor, total sau un Molière, cu actorii din echipa „Jandarmilor“.

**Jocuri serioase** — Coproducție a studiourilor din R.D. Germania și Ungaria. Acțiunea se petrece într-un orașel din Germania la puțină vreme după preluarea puterii de către fasciști.

**Ultima romanță de dragoste** — Dino Risi — prezent pe ecranele noastre cu vreo 11 filme, de la Veneția, luna și tu, la Mușcă și fugi — ne oferă o nouă comedie, amară, inspirată din lumea spectacolului, un film despre un bătrîn actor de music-hall (Ugo Tognazzi) îndrăgostit de o fată tînără și frumoasă (Ornella Muti).

**Program de scurt metraje:** „Știntula în slujba omului („Tineretului“ Sibiu, „Firul Roșu“ Tâlmăciu, „Popular“ Cisnădie), File de istorie (Avrig), România pe drumul socialismului (Bazna). N. I. POPA

## Pledoarie pentru o colectivitate muncitorească model

(Urmare din pag. 1)

ză. Un alt exemplu: valurile metalice de la mașinile de tipar offset se cuprau la întreprinderea mecanică poligrafică București, cu ocazia reparațiilor capitale ale utilajelor. Dar dacă valurile se uzau înainte de termen? Suferea calitatea tipăriturii. Meșterii întreprinderii au realizat atunci singuri o instalație galvanică de cuprat. Spor de calitate, dar și de eficiență, fiind eliminat un transport costisitor.

Firește, în cazuri mai complicate se apelează la colaboratorii locali: „Balanta“, „Independența“, I.P.A.S., întreprinderea mecanică. Au fost de exemplu, necazuri mari

cu piesele de schimb de la compresoarele mașinilor de imprimare offset și tipar înalt. Rotoarele, roțile melcate și pistoanele au fost realizate la „Balanta“. Execuția rotoarelor a ridicat probleme tehnice deosebite însă muncitorii de la „Balanta“ s-au ambiționat să treacă peste orice greutăți.

Este desigur la ordinea zilei problema aprovizionării cu legume proaspete. Într-un fel anume, și respectînd proporțiile, tipografia sibieni au anticipat această cerință. Nu din acest an, dar acum mai mult ca oricînd, curtea a fost împărțită în parcele, iar parcelele cultivate de către tipografi cu legume și zarzavaturi. Nu s-au inventariat încă parcelele și nu se cunosc „producțiile“. Cert este că mulți tipografi n-au mai dat decît rar pe la piață și nu-și iau la pachet ceapă, castraveți sau ardei, în schimb la plecarea din fabrică au sacoșele pline. În sfîrșit, să mai amintim că mulți tipografi își petrec timpul liber în preajma „lotului personal“ din incinta fabricii. Există o adevărată întrecere între oameni — a cui „grădină“ arată mai bine — și de pe acum se trag învățăminte pentru anul agricol viitor.

esențiale sau nu pentru profilul moral al eroilor noștri, secvențele de mai sus probează încă o dată că tipografia sibieni alcătuiesc laolaltă o colectivitate muncitorească model, despre care — chiar și fără multe cifre — se poate scrie mereu la superlativ. Să le urăm, deci, meșterilor literari de plumb succes în tentativa de a deveni primii din țară între colegii de breaslă.

letele. A. P. încredințează... volanul unei cunoștințe (Dumitru Neag, șofer la Autobaza 2 marfă, care însă nu posedă permis pentru conducerea autobuzelor! și devine ad-hoc... controlor de bilete. Și în timp ce Al. Pătrașcu lua la întrebări călătorii, D. Neag porneste autobuzul, accelerează și, ajuns în dreptul imobilului cu nr. 81, îl accidentează pe Nicolae Cojocaru, om al muncii la I.J.L.F. Sibiu care, aflat în stare de ebrietate, traversa strada prin loc nepermis și fără să se asigure. Tirît 7 metri de autobuz, N. C. se alege cu fractura femurului stîng și cu un politraumatism toracic. Vina pietonului turmentat este în afară de orice dubiu, dar acest accident putea fi probabil evitat dacă la volanul autobuzului s-ar fi găsit Al. Pătrașcu și nu un șofer tînăr și neexperimentat care, după comiterea accidentului, a mai și dat bir cu fugiții — pentru scurta vreme, e drept — de la locul faptei!

Rubrică realizată de MIRCEA BIȚU

## ODIHNA „SFÎNTĂ“

Cazul nu-i nici rar, nici nou și v-o spun cu mult temel. Pitulat prin vreun birou dai de dînsul, vrei-nu vrei.

Iată-l: ca să scape-n fine de mormanul de dosare, domnul Goe Fuge-bine a plecat urgent la mare.

Era dreptul lui, firește, să petreacă luna-n tihnă, după cum se-obișnuieste în concediul de odihnă.

Dar abia trecură-n voie vreo trei zile-n calendar, că eroul nostru Goe, s-a întors la slujbă iar.

— Sint cam obosit, cuvîntă dumnealui, cu-adînc ecou. Căci odihna nu-i mai sfîntă nicăieri, ca la birou....

TEODOR MARICARU

## Epigrame

### La discotecă.

Corp frumos și gura mică, Pas mărunt, încetinel... Ochii însă mă furnică, Fiindcă ou... prea mult rimel.

### Omagiu tenisului românesc feminin

De multe ori au apărut Femei inconjurînd planeta. Dar numai Ruzici o făcut Ocolul lumii... cu racheta!

### IANCU CONSTANTINESCU

### Unei moașe care absentează des de la datorie

În casa-n care alta naște Mai rar o vezi — din an în paște; Ci mult mai des e de văzut În casa-n care... s-a născut.

## Cuvinte încrucișate

**ORIZONTAL:** 1) Autorul romanului: „Grîu înfrățit“ — Holdă. 2) Mașină de treierat. 3) Înțepă — Bobul de grîu, de exemplu. 4) Așezat în frunte — Integral. 5) Boala unor cereale — Se repetă (reg.). 6) Așezare antică — Din a luat! 7) Trag la căruță — Arde pămîntul. 8) Mătase groasă — „Modelul“ spicului din urări. 9) Metodă de separare a boabelor cu ajutorul combinei — Sită. 10) Caise! — Plantele din lanurii! 11) Extrase din grăunte! — Inflorescențe tematice! — Caut! 12) Vînturat — Lan.

**VERTICAL:** 1) A scris poezia: „Seceriș“ — „Gloria“ C-12, la seceriș. 2) Bob fără continut — Mana! — Acțiunează

Ne aflăm în pline sezon estival, timpul este deosebit de frumos, iar circulația rutieră este mai intensă decît oricînd. Parcările Sibiului sînt tixite, pe străzile din centrul municipiului deplasarea se face mai ales în coloană, orice manevră greșită a „oamenilor de la volan“ putîndu-se solda cu consecințe grave. Din exemplele furnizate de serviciul circulație al Miliției județului Sibiu am înțeles că la originea multor accidente stau nu numai neatenția șoferilor, ci și imprudentele celorlalți participanți la trafic.

### Echilibristică fatală

Sigur că da, vara în special e vremea bicicletei. Se conduce ușor, se parchează ușor, nu „mîncă“ benzină și ca s-o folosești n-ai nevoie de permis de conducere. Chiar așa sînd lucrurile, odată angajat în trafic, biciclistul trebuie nu numai să cunoască

## LA SECERIȘ

pe cîmpul... de luptă! 3) Pecenel — Boabele mari ale cerealelor. 4) Secerișul, în fond — Seceră pe margini! 5) Pat germinativ pentru recolta viitoare (pl.) — Secerat (fig.). 6) Povară de porumb — Infrun-



elementarele reguli de circulație, dar trebuie să le și respecte cu strictețe în interesul propriei lui securități. Cînd nu se procedează așa... Dar iată un caz. În 6 iulie a.e., ora 15,30 biciclistul sexagenar Iosif Köber (str. 24 Septembrie nr. 18) se deplasa pe Calea Dumbrăvii din Si-



## Două cazuri nedorite

biu. Autovehiculele îl depășeau cu grijă mai ales că, din cauza găletilor cu flori pe care le transporta, echilibrul biciclistului nu era dintre cele mai stabile. Ajuns din urmă, I. K. este depășit regulamentar de Aron Munteș, aflat la volanul autobuzului 31-SB-2448 de la I.J.T.B Sibiu. Dar exact în acest moment, biciclistul virează la stînga — fără să semnalizeze și fără să se asigure — fiind lovit de autobuz și proiectat

### Pietonul... turmentat

În aceeași zi (6.VII), în jurul orei 22, pe str. Ștefan cel Mare din Sibiu, un alt autobuz de la I.J.T.L.S. (31-SB-2459) a fost angajat într-un accident de circulație. Iată împrejurările. Autobuzul amintit, condus de Alexandru Pătrașcu circula dinspre str. Moldoveanu spre Independența II. Pătrîndu-i-se că nu toți călătorii și-au compostat bi-

## Comuniștii — promotori ai noului și progresului

Una din sarcinile de cea mai mare importanță, izvorită din cuvântarea tovarășului Nicolae Ceaușescu la marele forum al democrației muncitorești, este organizarea științifică a producției și a muncii, creșterea productivității muncii — căi de maximă eficiență în obținerea unor importante sporuri cantitative și calitative în sfera producției materiale. În fruntea acestei activități majore sînt chemate a se situa cu mai multă răspundere și hotărîre comiteele de partid, consiliile oamenilor muncii precum și organizațiile sindicale și de tineret.

Cum se acționează în acest domeniu la Fabrica de utilaje și accesorii pentru industria ușoară din Agnita? Precum se știe, această unitate cunoaște, în ultimii doi ani, o transformare radicală, schimbîndu-și întregul profil de producție. În situația în care această reprofilare se face „din mers”, este lesne de înțeles că organizarea științifică a producției și a muncii trebuie să fie o coordonată caracteristică a fiecărei zi de muncă. Așadar, cum se implică în această activitate organizația de partid? Un prim răspuns ni-l oferă tovarășul Teodor Costea, secretar adjunct al Comitetului de partid „O condiție determinantă în realizarea sarcinilor de plan aferente actualului an este pusă de creșterea considerabilă a productivității muncii, mai cu seamă prin organizarea științifică a producției și a muncii, prin introducerea și extinderea mecanizării și automatizării proceselor de producție, adică, prin implementarea mai accen-

tuată a progresului tehnic. Dar, de acest adevăr a trebuit să fie convinsă întreaga masă de oameni ai muncii. Tocmai în această direcție am implicat organizațiile de partid care au desfășurat o viguroasă muncă politică de masă în scopul cunoașterii mecanismului de organizare științifică a producției și a muncii, de extindere a progresului tehnic, subordonat creșterii productivității muncii, mai ales prin soluții ingenioase și creație proprie.

### Organizațiile de partid în confruntare directă cu exigențele producției

Cel mai mare câștig considerăm a fi conferirea unui adevărat caracter de masă acestei activități, conștientizarea maselor de necesitatea obiectivă a participării fiecăruia — după forța, priceperea și capacitatea sa — la rezolvarea acestei probleme.”

În urma unei largi consultări, programul inițial conceput a fost completat cu 17 măsuri concrete de organizare științifică a producției și a muncii, din care 10 au fost deja aplicate. Dintre acestea s-au dovedit a fi cele mai eficiente: organizarea unei linii tehnologice pentru piesele de schimb, standardizarea și tipizarea reperelor la produsele fabricate; raționalizarea sistemului de evidență tehnico-operativă și extinderea sistemului de prelu-

crare automată a datelor; elaborarea unei noi metodologii de corelare a forței de muncă cu volumul săptămînal al producției planificate; executarea unei noi instalații de exhaustare și de uscare a pieselor la vopsitorie; executarea a noi utilaje la atelierul de acoperiri galvanice; elaborarea unei noi tehnologii la montaj mese de cusut; introducerea fișei zilnice de urmărire a controlului interfazaj.

Pe lângă influența pozitivă asupra nivelului cantitative și calitative ale producției și ușurarea efortului fizic, aplicarea măsurilor a generat și o economie relativă de 22 personal TESA și muncitori, iar productivitatea muncii pe primul semestru al anului a fost realizată cu o depășire de 7,4 la sută. Merită a consemna colaborarea fructuoasă dintre compartimentul mecano-energetic și biroul OPM-PM în materializarea operativă a măsurilor, în dezvoltarea activității de autoutilare.

Așadar, la F.U.A. Agnita preocuparea pentru organizarea științifică a producției și a muncii, pentru introducerea progresului tehnic în scopul creșterii productivității muncii și a calității producției s-a convertit în valori măsurabile. Este meritul harnicului colectiv agnitan, întotdeauna receptiv la nou, întotdeauna în căutare de noi soluții pentru mai binele fabricii, pentru mai binele oamenilor. Onorant este mai ales faptul că în fruntea acestei activități se situează, așa cum o dovedesc faptele, comuniștii — promotori incontestabili ai noului, ai progresului. LUCIAN JIMAN

## Noutăți în domeniul îmbunătățirii zestrei edilitare

(Urmare din pag. 1)

vimentul pietii, plantații de arbori ornamentali și arbuști, jardiniere, elemente decorative, terase denivelate etc. Tot în Tălmăciu mai este prevăzută modernizarea străzii Ion Creangă unde se vor construi, blocuri cu P+2, P+3, P+4 etaje, însumînd 314 apartamente.

— La Bazna și Miercurea Sibului știu că lucrările sînt ceva mai complexe. Ce s-a prevăzut pentru aceste localități?

— La Bazna proiectul propune realizarea unui centru civic cu blocuri de locuințe și dotări social-culturale; 150 apartamente în blocuri cu P+2 nivele, o clădire nouă pentru un sediu politico-administrativ, o școală generală cu 8 săli de clasă, un oficiu P.T.T.R., spații comerciale în suprafață de 920 m.p. la parterele blocurilor. Pentru realizarea în condiții bune a acestui proiect s-a propus canalizarea pîrului Bazna precum și îndiguierea lui.

La Miercurea Sibului s-a propus în zona pieței construirea unor blocuri cu P+2 etaje (441 apartamente), un sediu politico-administrativ, o casă de cultură, transformarea actualului cămin cultural în cinematograful cu 300 de locuri, un han turistic cu 30 locuri, parcaje, spații comerciale și de prestări servicii în suprafață de 1890 m.p. — amplasate la parterele de blocuri și un complex alimentar cu restaurant, bufet și cofetărie în suprafață de 1300 m.p.

— La Cisnădie am înțeles că este vorba de strada Livezii...

Într-adevăr detaliu de sistematizare propus spre aprobare poartă acest nume. Se referă la un teren în suprafață de 11,78 ha unde se propune construirea a 319 apartamente în blocuri cu P+2 și P+3 etaje. Detaliu mai prevede extinderea școlii existente cu 8 săli de clasă, o creșă cu 100 locuri, o grădiniță cu 200 locuri, o sală de gimnastică, spații comerciale și prestări de servicii în suprafață de 264 m.p., spații verzi și de joacă pentru copii, parcaje etc. Evident toate acestea se vor realiza în acest cîncinal unele mai devreme altele mai tîrziu esalonate pe ani în funcție de priorități și ținîndu-se cont de terenul pe care urmează să fie construite obiectivele respective.

## Ecouri la articolele publicate

### Din nou, despre sustragerile de la plata energiei electrice

Publicarea articolului „Micii consumatori și marile probleme ale risipei de energie electrică”, în numărul 7418 al ziarului, a stîrnit justificat ecouri în rîndurile cititorilor. Ne-a scris, de pildă, la redacție Clara Argatu din Cisnădie, care — în numele locatarilor imobilului din str. Țesătorilor nr. 54 — ne solicită sprijin în rezolvarea unei situații, în care la mijloc se află tot sustragerea de la plata energiei electrice. Pe scurt: în respectivul imobil locuiesc „pe un contor” 5 familii. Unul din locatari, Susana M. nu și-a achitat de o bună perioadă cota parte de taxe, așa încît întreaga „asociație” a devenit restantieră în ultimele două trimestre din 1980 și trimestrul I '81. S-a ajuns astfel la sistarea furnizării de energie electrică. Demersurile întreprinse la consiliul popular și la secția locală a I.R.E. Sibiu (pentru separarea contorului) n-au avut succes. Soluțiile sugerate: să achite locatarii datoria Susanei M. și apoi să se recupeze prin instanța de judecată banii sau să-și procure locatarii în cauză contor, pe propriile spețe. Bunii plători din str. Țesătorilor nr. 54 n-au fost, evident, mulțumiți de răspunsurile primite.

Am căutat, în consecință și noi o a treia soluție, care sună astfel: petenții să se adreseze direct la I.R.E. Sibiu, care — după cercetarea situației — poate aproba furnizarea și montarea unui contor. Sperăm ca drumul spre... lumină al corespondentei noastre (și a vecinilor săi) să se oprească aici.

Un alt cititor, care semnează A. Mihăilă, ne relatează un caz de sustragere a energiei electrice petrecut în Avrig. Intrucît cercetările întreprinse la organele de control I.R.E.S. din Cisnădie și Sibiu n-au confirmat (cu dovezile) faptele învinuite, dăm curs dorinței exprimate de corespondent în partea a II-a a scrisorii, de a populariza necazurile care îl „pasc” pe cel care sustrage energie electrică. Am mai făcut-o dar revenim: o amendă substanțială, plus contravaloarea energiei sustrase, care se calculează fie de la data începerii sustragerii (dată stabilită cu dovezile certe) fie pe 3 ani retroactiv (în lipsa dovezilor). Una peste alta citeva mii de lei. În caz de recidivă — debransarea de la rețea și chiar acționarea în judecată. Atenție, deci, amatorilor de chilipiruri pe banii statului. (I. S.).

### Grijă pentru cămările zootehniei

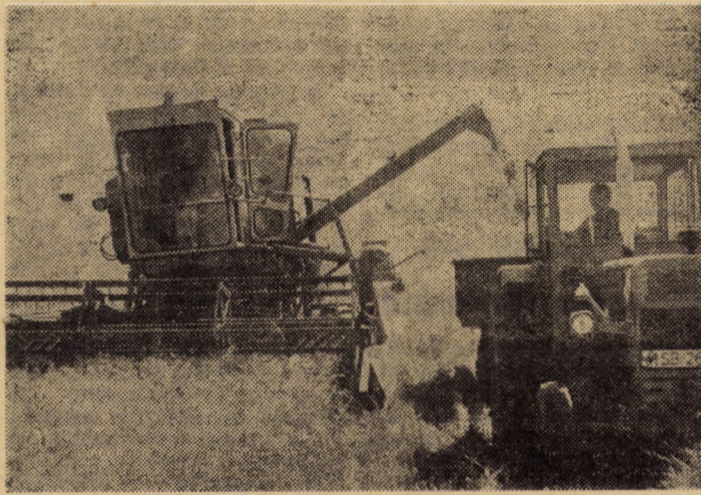
Lucrătorii ogoarelor din consiliul unic agroindustrial Bazna s-au preocupat în mod deosebit în acest an pentru asigurarea bazei furajiere în zootehnie. Se disting în această deosebit de importantă acțiune cooperatorii din Dîrlos, care pînă la această dată au depozitat 520 tone fin și 220 tone semifin. Ei sînt urmații de cei din Blăjeș, care au pus la adăpost 180 tone fin și 760 tone semifin. Acțiunea se află în plină desfășurare la Boian, unde s-au depozitat 188 tone fin, la Bazna (128 tone fin) și Velt (80 tone fin). Paralel, continuă coasa pe cele 1687 ha fișete, adunatul și transportul finului.

★

O altă problemă pe care și-au propus s-o rezolve gospodării

din acest consiliu este și cum să depoziteze finul și paie. Pentru că sub formă de sîre o cantitate apreciabilă se degradează în timpul iernii. Astfel că, în ferma zootehnică de la Boian se află în fază avansată de execuție un finar cu o lungime de 125 m și lat de 6 m iar la Blăjeș a început construcția unui finar asemănător.

De remarcat, în acest sens, contribuția substanțială a întreprinderilor patronatoare din Mediaș — „Mecanică” și, respectiv „Emailul roșu” — ca și soluțiile constructive deosebit de ieftine, care permit construcția acestor finare cu investiții minime din partea cooperativelor agricole.



C.A.P. Blăjeș: acolo unde terenul permite, golirea buncărelor se face din mers  
Foto: N. ACHIM

### O nouă tabără de muncă patriotică

Luni, 27 iulie se va deschide o nouă tabără de muncă patriotică în agricultură în comunele Arpașu de Jos și Brușu. Aici, timp de două săptămîni, 80 de elevi de la Liceul energetic din Sibiu vor efectua lucrări de adunat,

transportat și depozitat furaje, eliberat terenul de baloți și stivuirea acestora, recoltat mazăre. Elevii care vor lucra la Arpașu vor participa și la depozitarea, în condiții bune și la timp, a recoltei de păioase în baza de recepție.

### O situație ce-și reclamă stringent rezolvarea!

Cînd am ajuns la sediul C.A.P. Cisnădieoara ploaia... cu găleata. Pe sub streșini, oameni de toate felurile. Femei, bărbați stăteau de ploaie și povesteau. Nu era loc și pentru mine. În sediu contabilă șefă Adela Popinoise. Lucra la darea de seamă. „Șefii” după propria-i expresie erau pe cîmp. Am întrebat-o cum stau cu realizările, acum, la jumătate de an. S-a uitat la mine, a clipit des din pleoape și a oftat. M-am dumirit mai apoi; clipitul era un tic. N-am înțeles ce era cu oftatul. Știam din alți ani că C.A.P. Cisnădieoara era o unitate agricolă de frunte a județului, cel puțin din punct de vedere... contabil. M-a pretuit așa timp de cîteva secunde gîndindu-se să-mi spună, să nu-mi spună și mi-ai zis că nu și-au făcut planul la livrări la juninci gestante decît în proporție de 60 și ceva la sută. M-am uitat lung pentru că nu eram obișnuit cu așa diferențe mari. M-am dumirit mai apoi că era vorba de o treabă slabă, după

cum s-a exprimat cineva. Junincile existau, erau gestante, totul era în regulă numai că nu exista beneficiar. Ba aș putea zice că era și beneficiar, dar nu îl trebuia „marfa” acum. Atît A.E.I. Laslea cît și C.A.P. Brateiu care trebuiau să primească junincile nu le puteau primi pentru că nu aveau nici unde le ține, darămite să le mai dea și mîncare. Am întrebat și eu, ca omul: „Dacă știau cei care v-au trasat planul că investițiile celor două unități nu vor fi gata la mijlocul anului de ce au fixat acest termen?” Mi-a răspuns ceva cu deschiderea finanțării și cu... „ce să-i faci, se mai întîmplă și așa”. Am vrut să știu ce le dă acum să mîncească junincilor, care erau... în plus la efectiv. „Acum, cînd încă e perioada de pășunat, nu sînt probleme. Cînd va da frigul va fi mai greu. În prezent avem două tabere de vară. Una pe Măgura, la peste 1000 m altitudine, și una în trupu-rile de pășune aferente localității. Folosim, mai ales la ta-

băra de pe Măgura, metoda pășunatului continuu. În rest, nu prea ne doare capul”. „Adică?”, am îndrăznit să întreb. „Adică la fin avem planificat să recoltăm în acest an 195 tone și lucrăm zilnic cu 33 de oameni la coșit și depozitat. Pînă ieri am depozitat în „pod” 140 tone și avem speranțe să ne facem planul. În pomicultură nu stăm rău, dar am avut niste necazuri cu vișinii. De fapt eu unii oameni care cred că aici se pot aproviziona grațuit. Am luat o serie de măsuri de prevedere ca să nu mai avem surprize. În ce privește activitățile industriale și prestările de servicii către populație avem, pe 6 luni, planul realizat în proporție de 103 la sută și, respectiv, 110 la sută. Din punct de vedere contabil nu stăm rău. Am plecat, totuși, nedumerit în problema junincilor. Le crești le montezi și nu ai cui le da. Ba ai cui le da, dar... Încurcată treabă, inclusiv din punct de vedere... contabil.

B. LIVIU

# TELEGRAME EXTERNE

## Mari pagube provocate de bombardamentele israeliene asupra Libanului

**BEIRUT 25 (Agerpres).** — Într-un comentariu privind evoluția situației din Liban, agenția United Press Internațional relevă, între altele, faptul că cele 15 zile de ostilități ce au precedat acordul de încetare a focului anunțat vineri au reprezentat o perioadă de mari pierderi umane și materiale pentru Liban. Cel mai mult a avut de suferit populația civilă din rîndurile căreia au murit peste 500 persoane, alte peste 2 000 fiind rănite, numărul exact al victimelor nefiind încă stabilit. De asemenea, economia libaneză a suferit însemnate daune, mai ales în domeniul transporturilor, deoarece aviația israeliană a distrus sau avariat grav 11 poduri de pe principalele căi rutiere și feroviare din sudul Libanului, izolînd practic unele regiuni de restul țării. Unul din cele mai importante obiective rutiere distruse este și podul de la Zahranî, la 46 kilometri sud de Beirut, punct cheie pentru ruta pe care se transportau produse petroliere spre nordul țării de la rafinăria din apropiere. Dealtfel, scrie U.P.I., pierderi materiale importante au fost provocate și acestei rafinării, care asigură aproape jumătate din necesarul de produse petroliere al Libanului.

## Politica externă a S.U.A. — criticată de personalități ale vieții politice britanice

**LONDRA 25 (Agerpres).** — Un grup de 250 personalități ale vieții politice, sindicale, culturale și religioase din Marea Britanie au publicat, vineri, pe o întregă pagină din ziarul „Times”, o scrisoare deschisă în care critică politica externă a guvernului Statelor Unite. Semnatarii — informează Reuter — și-au exprimat îngrijorarea în legătură cu faptul că guvernul american se amestecă în treburile interne ale altor state, evidențiind că „popoarele cele mai afectate de această politică... sînt cele din țările în curs de dezvoltare”. „Noi de-

## PE SCURT... PE SCURT...

● **Intr-un comunicat al Ministerului angolez al Apărării** se arată că în urma acțiunilor criminale comise pe teritoriul Republicii Populare Angola de către armata rasiștilor sud-africani în cursul lunii iunie 49 de civili au fost uciși, alți opt răniți. De asemenea, 8 militari au fost uciși și alți 8 răniți, relatează agenția angoleză de presă ANGOP.

● În această perioadă, menționează comunicatul, trupele sud-africane au întreprins pe teritoriul Angolei nouă bombardamente, 175 de zboruri de recunoaștere, trei debarcări de trupe, cinci atacuri aeriene și terestre, patru acțiuni terestre de recunoaștere, cinci concentrări de trupe și blindate, cinci atacuri cu mitraliere.

● **Un petrolier sub pavilion liberian, avînd la bord 75 000 tone de titei, a esuat simbătă dimineața pe fluviul Elba, în apropiere de Hamburg,** informează agenția D.P.A. O parte din încărcătură a fost deversată în apele fluviului, provocînd o maree neagră. Postul de radio local a adresat un apel populației de a evita să treacă prin zona poluată și în special de a nu fuma sau aprinde focul în apropierea malurilor Elbei. Pata de petrol se mărește permanent, iar pericolul de declansare a unui incendiu crește.

● **Șeful statului dominican, Antonio Guzman Fernandez, a anunțat, într-un discurs radiotelevizat, descoperirea u-**

nui bogat zăcămint petrolifer în zona Charco Largo, la 230 km sud-vest de Santo Domingo. Explorările din regiunea respectivă au fost întreprinse de „Superior Oil Company Dominicana”.

● **Costul vieții în R.F. Germania crește în ritm accelerat, relatează agenția D.P.A.** Astfel, după cum a făcut cunoscut Oficiul de statistică de la Dusseldorf, în luna iulie în cel mai populat land din R.F.G. — Renania de nord — Westfalia — costul vieții a fost cu 6,1 la sută mai mare decît în aceeași perioadă a anului precedent. Cu aproape 14 la sută au fost majorate tarifele la electricitate, gaze și combustibili. Transportul în comun s-a scumpit cu 12,3 la sută, iar prețurile la produsele alimentare au crescut cu aproape 5 la sută.

● **Agentiile de presă anunță că o masă de aer foarte rece a pătruns pe teritoriul Braziliei,** determinînd scăderi pronunțate ale temperaturii în statele centrale și vestice ale acestei țări. Inghetul înregistrat în unele regiuni a adus pagube însemnate agriculturii statelor sudice. După cum a anunțat Institutul național al cafelei, recolta de cafea a înregistrat pierderi de 35—50 la sută. Sînt afectate de asemenea, plantațiile de bananieri și alte culturi.

● **Intr-un raport al Inspectoratului general al poliției britanice dat publicității la Londra se arată că, în 1980, în Anglia și Țara Galilor au fost comise cu 125 000 de delict-e mai mult decît în anul precedent.** În total, au fost înregistrate 2 104 000 de violări ale legii. Peste jumătate din delinvenții au sub 21 de ani.

● **Instituțiile guvernamentale americane, în special cele situate la Washington au devenit un obiectiv preferat al... hoților, spărgătorilor și huliganilor.** Potrivit datelor oficiale publicate la Washington anul trecut din instituțiile guvernamentale au fost furate bunuri aflate în proprietate de stat în valoare de 2,3 milioane dolari. Din 1979 pînă în 1980 numărul acestor furturi a crescut cu 177 la sută. Dar uneori dispar și utilaje care n-ar putea fi deplasate din loc fără ajutorul unei macarale.

## OFICIUL JUDEȚEAN DE TURISM SIBIU

Organizează, în luna septembrie a.c., următoarele excursii în U.R.S.S.

● Kiev — Poltava — Harkov — Moscova (în perioada 6—18 09. 1981)

● Chișinău — Odessa — Rostov — Moscova (perioada 11—23. 09. 1981)

● Chișinău — Kiev (perioada 18—26 09. 1981).

● Kiev — Volgograd — Moscova (perioada 23. 09.—3. 10. 1981)

● Croazieră pe Marea Neagră — Chișinău — Odessa — Yalta — Soci — Kiev (perioada 27. 09.—8. 10. 1981).

Inscrieri și informații suplimentare la filiala de turism Sibiu, telefon 117 88 și filiala de turism Mediaș telefon 118 85.

358 —

În perioada 1—6 august, la Sibiu, pe terenul de la intersecția străzilor Calea Dumbrăvii cu Calea Cisnădiei, iar între 8—11 august, la Mediaș, pe terenul din spatele blocurilor de la podul din Calea Baznei,

## DIRECȚIA CIRCURILOR BUCUREȘTI

prezintă zilnic la orele 16 și 19,30

spectacole de mare atracție

„CIRCUL DE LA A la Z”

cu artiștii circurilor din BUCUREȘTI, BUDAPESTA, BERLIN, CAIRO, MOSCOVA și VARȘOVIA

Rețineți anticipat bilete la casele circuitului ce se vor instala în centrele municipiilor respective — deschise zilnic între orele 7—20.

— 349 —

## COOPERATIVA „TEHNICA NOUA”

SIBIU

incadrează:

● **GRAVORI** în sticlă pentru unitatea sa din str. Metalurgistilor 1—3

● **STRUNGARI**

● **LĂCĂTUȘI**

Informații suplimentare la biroul personal — învățămînt, telefon 16749.

— 359 —

# MICA PUBLICITATE

## PIERDERI

● Pierdut următoarele legitimații, eliberate pe numele:

— Jurca Nicolae, I.T.A. Sibiu; (5972)

— Obrodoviici Lucretia, S.P.A. Sibiu; (5973)

— Barb Ion, I.F.E.T. Sibiu; (5979)

— Balthes Volker, întreprinderea „13 Decembrie” Sibiu; (5981)

Le declarăm nule.

## VINZĂRI-CUMPĂRĂRI

● Vînd motocicletă IJ-Jupiter tip 1971, cu ataș. Mediaș, str. Gh. Gheorghiu-Dej nr. 30, apart. 39, scara B, etaj 4, Latco Vasile; (5971)

● Cumpăr urgent medicament MAGNEZIU VERLA. Sibiu, telefon 2 80 92. (5946)

● Vînd urgent apartament etaj III, 3 camere, dependințe, pivniță. Sibiu, telefon 2 33 10. (5976)

● Vînd urgent apartament două camere (etaj II), dependințe, pivniță. Sibiu, telefon 2 06 67. (5977)

● Cumpăr urgent medicamente CYTOZAR sau ALEXAR. Arpașu de Jos, nr. 68, telefon 45. (5983)

● Vînd foarte convenabil scuter — 175 cmc, marca „Hemkel” 1957, cu ataș și motor rezervă. Sibiu, telefon 2 66 53, seara. (5986)

## SCHIMB DE LOCUINȚĂ

● Cedez apartament proprietate 4 camere — str. Moscovei și apartament I.L.L. 3 camere în Hipodrom III. Doresc casă I.L.L. central, 3—4 camere, curte. Variante. Sibiu, căsuța poștală nr. 221. (5985)

## DIVERSE

● Judecătoria Sibiu vinde la data de 3 august 1981, ora 9, la licitație publică, imobilul din Sibiu, str. Gheorghiu-Dej nr. 43-A. Preț strigare — 91 423 lei. Relații suplimentare la camera 7, orele 7—9 Judecătoria Sibiu, executor judecătoresc. (5978)

## ANUNȚURI FAMILIALE

Fiul — Florin urează, cu ocazia împlinirii a 25 de ani de căsătorie, dragilor săi părinți IOAN și LUCIA ROMAN multă sănătate, fericire și „La mulți ani”. (5982)

Mulțumim tuturor celor care au fost alături de noi la marea încercare pricinuită de moartea prematură a celei care a fost

## RODICA POPA

Familia îndoliată. (5975)

Cu nemărginită durere, ea și în clipa despărțirii, amintim că la 27 iulie 1981 se împlinesc doi ani de la dispariția fulgerătoare, în floarea vieții, a celei care a fost

## ROSWITHA BORCEA

Un gând pios pentru sufletul ei bun. (5742)

Colectivul de oameni ai muncii de la Fabrica de marochinărie Săliște este alături de familia îndoliată a ing. Ioan Botezan, directorul întreprinderii „13 Decembrie” Sibiu, pentru moartea tatălui

## ILIE BOTEZAN

exprimînd condoleanțe și întreaga compasiune. (5974)

Conducerea și întregul colectiv de muncă de la I.P.I.M. „13 Decembrie” Sibiu este alături de ing. Botezan Ioan, directorul întreprinderii, în greua încercare pricinuită de pierderea tatălui său

## ILIE BOTEZAN

Sincere condoleanțe. (5984)

Colegii de la C.C.S.I.T.-M.F.S., filiala Sibiu sînt alături de Ingrid Schnabel în greua pierdere suferită prin decesul fulgerător al mamei sale.

Sincere condoleanțe. (5980)

Fiul — Dumitru, nora — Doina, nepoatele — Doinița și Crina, surorile și fratele anunță cu durere încetarea din viață a celei care a fost

## ELENA RĂU

— 72 ani —

Înmormîntarea va avea loc luni, 27 iulie 1981, ora 13, din Sibiu, str. Cojocarilor nr. 23.

Familia îndurerată (5987)

Soția, părinții, surorile și cumnații anunță cu aceeași durere că la 27 iulie 1981 se împlinesc un an de la moartea dragului lor soț, fiu și frate

## IOAN FLOCA

Va rămîne veșnic în inimile noastre. (5958)

Amintim că la 27 iulie 1981 se împlinesc 10 ani de la moartea fulgerătoare a celui care a fost soț, frate, unchi și cumnat

## CONSTANTIN PODEA

Veți rămîne veșnic în inimile noastre. (5949)

COLEGIUL DE REDACȚIE: Victor DOMȘA (redactor șef) Ioan NISTOR (redactor șef adjunct), Emil DAVID, Traian SUCIU Ioan DOBRA.

REDACȚIA ȘI ADMINISTRAȚIA: Bulevardul Victoriei 11 — Telefoane: Redactor șef 1 28 10. Redactor șef adj. 1 33 33. Secția economică — politică 1 14 95. Administrația — Secția socială — cultură — sport — scrisori 1 31 83. Tiparul: Întreprinderea ooligrafică Sibiu. — 4 00 64 —