

Tribuna

ORGAN AL COMITETULUI JUDEȚEAN SIBIU AL P.C.R. ȘI AL CONSILIULUI POPULAR JUDEȚEAN

Anul XXXIV, nr. 7 603

Marți, 5 ianuarie 1982

4 pagini, 30 bani

Mesajul încrederii în viitor

Mesajul de Anul Nou, rostit de tovarășul Nicolae Ceaușescu, conducătorul partidului și statului nostru, a îmbogățit substanța solemnității momentului trecerii prin cumpăna anilor 1981/1982, prilejuind corelarea sentimentului, gândului, trăirii fiecăruia dintre noi cu timpul obiectiv-politic, istoric, geografic — al patriei, constituind imaginea concentrată și expresivă a unei pătrunderi în viitor, prin care s-a transmis simultan fluxul viguros de energie socială, conștiința unității economice, politice, sociale, moral-spirituale, a întregului popor, sub conducerea partidului, satisfacția pentru ceea ce s-a înfăptuit, puternica încredere și hotărâre pentru ceea ce vom realiza în 1982.

Densă în semnificații — care se desprind constant în fața gândului, a reflecției determinând atitudinea activă de muncă creatoare în cadrul social prefigurată în noul an, mai temeinic călăuzită de cunoaștere, de știință, de organizare și disciplină superioare — retrospectiva celui dintâi an al cincinalului calității și eficienței este în mod predominant însoțită de perspectivă, de un autentic bilanț al încrederii în viitor, în care nota de anticipare și direcționare clară a eforturilor întregii colectivități și ale fiecăruia dintre noi spre îndeplinirea sarcinilor de plan, economice, sociale, din învățământ, cercetare, ș.a., hotărâte încă din anul 1981, este predominantă și este, mai ales un îndemn la conștientizarea valorii timpului pe care sintem chemați, nu numai să-l prefigurăm, dar și să ni-l apropiem, să-l orientăm, să-l construim.

Este în acest accent asupra viitorului, ca atitudine față de timp, implicat un adevăr cu valoare de normă praxiologică generală menită să eficientizeze, să optimizeze acțiunea istorică și individuală, să facă mai fluentă integrarea acesteia în efortul colectiv, să dea ființă acelui deziderat, căruia un poet i-a dat o inspirată expresie de aspirație, șansă imperativ, îndemn pentru fiecare:

„... să ajungi să umpli minutul trecător
Cu șazeice de clipe de veșnicii mereu”.

Aceasta, deoarece îi este proprie timpului — a cărei curgere continuă și ireversibilă o conștientizăm mai ales cu prilejul acestui eveniment al sărbătoririi unității anuale cu care-l măsurăm — acest fapt paradoxal al relației vieții noastre cu el. În lumina acestei relații, a apărut mai limpede din cuvintele mesajului de Anul Nou, că acum, încărcătura de viitor a prezentului nostru socialist atâră tot mai pregnant față de aceea a trecutului, impusă de imperativul accelerării evoluției noastre sociale spre mutații calitative majore, anunțate de trecere la acel stadiu mai înalt de dezvoltare, de țară socialistă mediu dezvoltată și având această ancorare realistă în viitorul explicat și construibil. Acest viitor dobândește o funcție de accelerare a evoluției, a progresului prin încărcătura de fapt de muncă a fiecăruia, a lucrului bine făcut, în raport cu aceeași lege decisivă și atât de expresivă pentru om, pentru calitatea programului care-l înfăptuiește ca permanent creator de cultură și civilizație, cea mai sem-

(Continuare în pag. a III-a)

Raport muncitoresc

Oamenii muncii din industria județului, puternic mobilizați în întrecerea socialistă, au încheiat anul economic 1981 cu rezultate remarcabile în activitatea de producție. Până la bilanțul definitiv, vom reaminti cititorilor câteva din succesele care au jalonat în 1981 activitatea colectivelor noastre. Astfel:

- 9 unități, între care amintim, „13 Decembrie” Sibiu, „Metalurgică” Sibiu, „Carbosin” Copșa Mică și Întreprinderea de mănăși și ciorapi Agnita, și-au realizat planul anual la export, cu un substanțial avans — creându-se astfel condiții pentru realizarea unei producții suplimentare pentru export în valoare de cca 138 milioane lei;

- la finele primei decade a lunii decembrie 20 unități raportaseră îndeplinirea planului anual la producția marfă industrială. La scurt timp, numărul unităților cu planul anual îndeplinit a crescut la 31. S-au adăugat listei provizorii a colectivelor fruntașe: Întreprinderea mecanică Medias, Relee Medias, I.U.P.S. Sibiu, U.J.C.M., F.I.P. Agnita, „Cuțite” Ocna Sibiului, I.M.A.I.A. Sibiu, I.M. Mîrșa, Morărit și panificație Sibiu etc.;

Anul economic 1982

TEMELIE PENTRU NOI ȘI DURABILE ÎMPLINIRI

Am trecut, cu încredere și optimism, pragul celui de-al doilea an al cincinalului calității și eficienței. Descifrarea obiectivelor, direcțiilor și ritmurilor de dezvoltare pe care acesta le prevede pornește de la adinca înțelegere a sarcinilor cuprinse în planul cincinal, a hotărârii Plenarei comune a C.C. al P.C.R. și a Consiliului Suprem al Dezvoltării Economice și Sociale, a indicațiilor date de secretarul general al partidului, tovarășul Nicolae Ceaușescu, cu precădere în Expunerea la plenary comună și a rezultatelor cu care am încheiat anul 1981.

În general, planul pe 1982 continuă pe o treaptă superioară procesele declanșate în 1981. Se pune în continuare un accent deosebit pe **laturile calitative** ale dezvoltării economico-sociale, în sensul sporirii mai accentuate a eficienței economice a activității și a economisirii muncii sociale în toate domeniile. Criteriile definitorii ale eficienței rămân în continuare nivelul costurilor de producție — prin reducerea căroră trebuie să se realizeze în economia națională un volum de economii de 22 miliarde lei, din care 11 miliarde lei pe seama diminuării cheltuielilor materiale — și productivitatea muncii — care urmează să crească cu 5,3 la sută.

În ceea ce privește indicatorii de bază ai planului, sint prevăzute sporuri de 5,1 la sută a venitului național, 4,4 la sută a produsului social, 5,6 la sută a valorii producției nete și 4,7 la sută a valorii producției marfă. Sint asigurate astfel resursele necesare atât dezvoltării armonioase pe mai departe a economiei naționale, cât și realizării programului de creștere a nivelului de trai.

Prioritatea-priorităților în

1982 constă în lărgirea bazei proprii de materii prime și energie, incluzând aici — a lături de atenția specială acordată ramurilor primare ale economiei — și dezvoltarea intensivă a agriculturii. Urmează apoi, în prim plan, modernizarea și restructurarea industriei prelucrătoare, cu accent pe valorificarea superioară a materiilor prime, ridicarea nivelului tehnico-calitativ al producției și sporirea eficienței economice. Procedind astfel, în 1982 se va limita influența negativă a factorilor destabilizatori manifestați în economia mondială. O tendință care va fi întărită și de faptul că producția lui 1982 urmează să fie realizată în proporție de 96,5 la sută pe capacitățile existente, 2,8 la sută în cele aflate în probe tehnologice și numai 0,7 la sută în cele care vor intra în funcțiune în a doua jumătate a anului.

Importante fonduri de dezvoltare, 35,6 miliarde lei, va primi agricultura, recolta de cereale urmând să ajungă la 24 milioane tone. Pe baza rezultatelor din agricultură se va asigura autoaprovizionarea în condiții corespunzătoare a județelor și localităților cu produse agroalimentare.

Începând cu 1982 se va trece la aplicarea măsurilor de creștere a retribuției reale ale oamenilor muncii și a veniturilor celorlalte categorii ale populației. Concomitent, se vor aplica măsuri de îmbunătățire a prețurilor cu amănuntul la o serie de produse. Creșterea nivelului de trai al oamenilor muncii se va reflecta și în desfacerea de mărfuri prin comerțul de stat, unde pe semestrul I sint prevăzute creșteri de 4 la sută la produsele alimen-

(Continuare în pag. a III-a)

Activitate susținută la I. A. S. Sibiu

Concentrarea de forțe și mijloace din aceste zile demonstrează cu prisosință că pe terenurile agricole ale I.A.S. Sibiu, la fel ca în întreaga agricultură a județului, și iarna sint foarte multe de făcut. Iată, deci, succint câteva coordonate ale activității lucrătorilor din unitatea amintită.

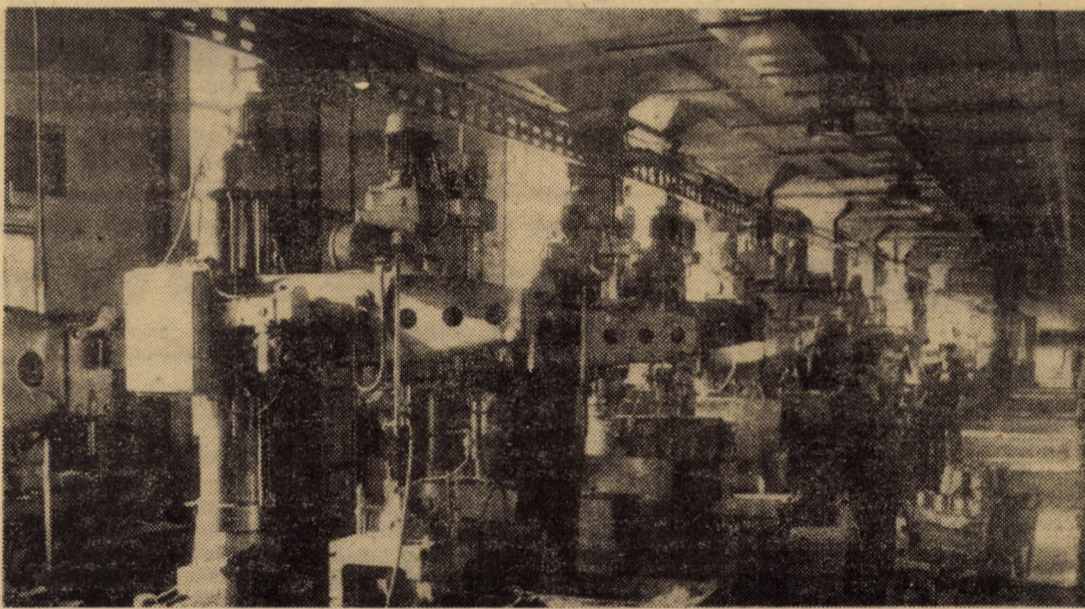
- Pe terenurile destinate cultivării cu plante furajere și cu porumb, în plantațiile pomicole se desfășoară din plin transportul îngrășămintelor naturale. Până în prezent cantitatea transportată însumează circa 10 mii tone.

- În livezile din Cisnădie, Valea Hambei și Tocile au început tăierile de rodire la pomii fructiferi. Graba se explică prin faptul că această importantă operație care influențează într-o proporție destul de mare producțiile anului viitor, atât cantitativ cât și calitativ, trebuie executată până la începerea circulației sevei. Suprafața pomicolă fiind destul de mare (1260 ha), iar condițiile atmosferice prielnice, oamenii, circa 120 în fiecare zi, au trecut neîntârziat la treabă. În cursul acestei luni vor fi executate și stropirile de iarnă cu Dibutox și zeamă sulfocalcică.

DIN SUMAR

- Festivalul național „Cântarea României”. Debut... contradictoriu al formațiilor sindicale (pag. a 2-a)

- Viața de partid. Îndeplinirea hotărârilor, sarcină prioritară a organelor și organizațiilor de partid. (pag. a 3-a)



I.P.A.S. Secția unelte pneumatice, atelierul prelucrării mecanice — un sector fruntaș în producția anului care s-a încheiat Foto: FRED NUSS

La Romanești, dialogînd despre viața la țară

„Mi-am săpat palma de vie în gemunchi. Ești tânăr ori bătrîn, boala nu alege. Am umblat pe la doctori, am fost și la băi la Bazna, iar acum îi mai bine. Îmi pot vedea iar de treburî. Rostul gospodăriei se ține greu. Pămîntul se cere lucrat la timp, iar vitele îngrijite mai abilitir decît copiii. Altfel nu te alegi cu mare lucru. Pe țaran nu-l prind zorii în pat. Cît îi vara ziua de lungă și tot nu-ți ajunge să le faci pe toate”.

... Ne aflam doar de cîteva minute în curtea Elenei Horhoi din satul Romanești. La salutul nostru ne-a răspuns, fără a se clinti de lingă un enorm cazan, așezat pe pirostrii în mijlocul curții. „Apăi mă scuzați, trebuie să fac mîncare la porci. Intrați în casă. Într-o clipă s gata”. N-am dat curs invitației de a intra în casă și am continuat să discutăm. După ce ne studiază atent și se dumirește cam ce-am vrea de la ea, in-

cet și fără grabă ne dezvoltă cîte ceva din modul de viață al celor de la Romanești, gîndurile și păsurile lor. „Acum îi bine, copiii pot merge cu mașina la școală în Blăjel. Cu vreo 3—4 ani în urmă băteau cale de 5 km zilnic pe

File de reportaj

jos. Drumul însă-i cam rău. Promisiuni de reparat am tot avut. După cum vedeți, promisiuni au rămas”.

Intr-un tirziu apare și soful. E obosit după o zi de lucru în cîmp, pe tractor. Se uită prin ogradă și vadă dacă toate sint la locul lor și ne însoțește prin sat. „Nu sint case părăsite cum am auzit că sint prin alte părți. Avem doar 60 de fumuri, dar toate-s locuite. Necazul e că au cam îmbătrînit oamenii, iar cei tineri au plecat spre oraș. S-a dezvoltat

industria, e nevoie de forță de muncă și acolo. Pămîntul trebuie însă și el lucrat”.

Intrăm la familia Gheorghe și Idîsta Bucur, de la nr. 26. Au 76 și respectiv 71 de ani. „Munca mă ține în picioare. Am porție la C.A.P., deși sint pensionar. Văra trecută am cosit peste un hectar de fin. Țin vacă, porci, miei. Asta-i rostul nostru, al țaranilor: să ari, să sapi și să cosești, să crești vite. Altul nu-l știu. Copiii? Nu ne-a fost dat să avem copii. Pe la doctori n-am umblat. Mă bucur cînd vad pe cîte unul că se mai întoarce vara în concediu sau cînd are vreme să mai dea o mîină de ajutor. Treaba asta ar putea s-o facă mai mulți. Întrebați-l însă pe învățător. El vă poate spune mai multe”.

(Continuare în pag. a III-a)

DUMITRU MANIȚU

Mesajul încrederii în viitor

(Urmare din pag. 1)

nificativă măsură a calității activității lui economice: „legea economiei de timp”.

Un alt aspect, care explică puternica impresie produsă asupra întregii națiuni și receptivitatea deosebită față de acest Mesaj este realismul, forța adevărului pe care-l conține în aprecierea situației interne și a situației din lume, dându-se astfel expresie, prin vocea cea mai autorizată, însăși conștiinței patriei.

Așa cum a arătat tovarășul Nicolae Ceaușescu, anul care s-a încheiat, primul din acest al 7-lea cincinal, care este desemnat al „calității și eficienței” a însemnat un important pas înainte marcat de numeroase realizări din domeniile economic, social-spiritual, al indicilor semnificativi de dezvoltare a calității muncii și a vieții oamenilor muncii, confirmând implicit forța creatoare a partidului, a întregului popor, a potențialului de progres al democrației socialiste, al socialismului în patria noastră liberă și independentă. Aceste realizări care au înscris acest an în șirul neîntrerupt de ani suitori din întreaga istorie a României socialiste, sint cu atât mai meritorii cu cât ele s-au obținut în condiții grele nu numai de climă — dacă ne referim la agricultură — dar îndeosebi datorită crizei mondiale, a tensiunilor și perturbațiilor provocate de aceasta, care, inevitabil, s-au înregistrat prin efecte negative și asupra țării noastre.

Nu a fost un an ușor și ușor nu va fi nici cel pe care-l începem, cum nu-i ușor să-ți continui neabătut calea progresului și bunăstării. Cu profund realism și responsabilitate tovarășul Nicolae Ceaușescu a spus: „... vom avea de învins și în anul viitor (1982 n.n.) multe greutăți determinate atât de criza economică mondială cât și de unele rămineri în urmă în asigurarea bazei tehnico-materiale”. Dar ceea ce conferă certitudinea că acestea vor fi depășite, că rezultatele vor fi bune sint mai întâi premisele de ordin politic, organizatoric, legislativ care s-au pus pentru pregătirea acestui an încă cu prilejul plenarei comune din noiembrie 1981 și cu setul de documente, bilanțuri, legi care creează condiții pentru o mai fermă manifestare a autoconducerii și auto-gestiunii economico-financiare, muncitorești, care s-a generalizat în 1981 în întreaga economie, însoțită de o nouă concepție și organizare, radical schimbată, în ceea ce privește o problemă socială de mare importanță — aceea a autoaprovizionării, a autogospodăririi pentru care trebuie create condiții prin inițiativă, răspundere nemijlocită, competență, muncă susținută, bine concepută, organizată și desfășurată disciplinată.

Nu s-au dat, desigur, cifre, dar nota dominantă, care evidențiază convingerea conducătorului partidului și statului nostru, a întregii noastre națiuni, că de fapt în aceasta se află factorul hotărâtor, decisiv al realizărilor, emană din evidențierea rolului factorului subiectiv uman, de organizare și conducere a activității nemijlocite a fiecărui om al muncii, chemat să-și exprime prin fapte, „hotărârile pentru lichidarea lipsurilor, întărirea răspunderii și exigenței în întreaga viață economico-socială”, pentru a determina mutații calitative de productivitate și eficiență în industrie și totodată pentru ca „anul 1982 să marcheze un progres puternic al agriculturii noastre pe calea modernizării, ridicării productivității, creșterii producției agricole, vegetale și animale, înlăturării noii revoluții agrare”.

Sint preconizate direcții de dezvoltare optimizată a tuturor celorlalte componente ale sistemului social-global, accentul fiind pus pe faptul că decisivă este munca, hotărârea, responsabilitatea celor care lucrează nemijlocit în aceste domenii.

În unitate cu problemele interne și cu aceeași clarviziune revoluționară de a se face totul pentru pace, dezarmare, au fost prezentate și problemele vieții internaționale, întunecată de tensiuni și contradicții, de un acut nivel al încordării care necesită multă tenacitate, multă luptă pentru triumful păcii ca realitate deplină și ireversibilă.

Din întregul mesaj, se desprinde concluzia că energia maselor populare, unitatea lor sub conducerea partidului, hotărârile lor, sint în măsură, așa cum au dovedit-o în momente istorice grele, de atâtea ori, să realizeze tot ce s-a preconizat. Nimic nu s-a înlăturat vreodată de la sine, ceea ce înseamnă pentru fiecare dintre noi mai multă disciplină în muncă, simț civic, corectitudine, responsabilitate, devotament față de patrie și partid, concretizate prin fapta de fiecare zi, din prima zi a anului, pentru o altă retrospectivă mai bogată în împliniri, care se cere pregătită de pe acum.

Anul economic 1982

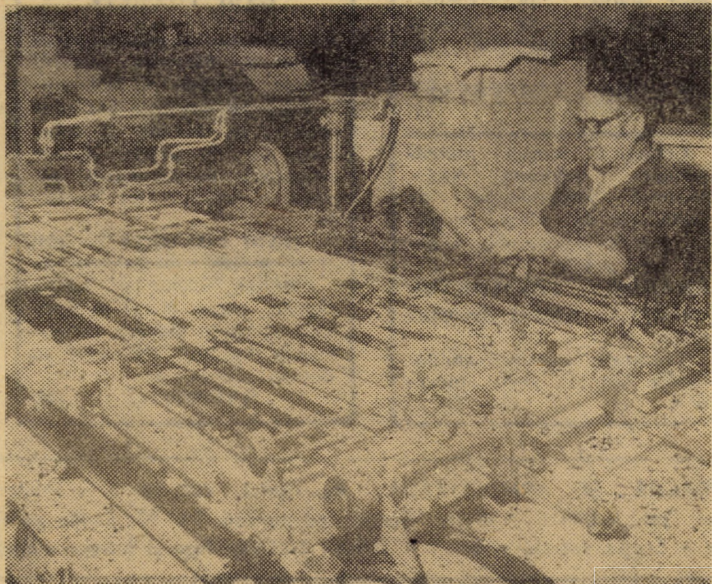
(Urmare din pag. 1)

tare și 5 la sută la cele industriale.

Prevederile din planul unic de dezvoltare pe 1982 se regăsesc fidel și în planul de dezvoltare economico-socială în profil teritorial al județului nostru. Accentul pus pe laturile calitative ale dezvoltării, pe eficiență, reclamă o muncă științific organizată și planificată, o mai amplă deschidere spre nou și un nou salt în domeniul calității producției — având în vedere importante creșteri prevăzute la export. 1982 — anul Conferinței Naționale a partidului — trebuie să constituie o etapă de analiză exigentă, responsabilă a activității fiecărui colectiv, a fiecărui sector, de punere în lumină a nărilor rezerve.

Anul nou debutează, așadar, sub auspicii promițătoare: economia românească va continua să se dezvolte și să se întărească, urmând neabătut drumul trasat de partid.

Faima lucrărilor tipografice executate de prestigioasa întreprindere poligrafică din Sibiu este de mult cunoscută, atât în țară cât și peste hotare. Foto: FRED NUSS



ÎNDEPLINIREA HOTĂRÎRILOR — sarcină prioritară a organelor și organizațiilor de partid

Marile sarcini puse în fața noastră de Congresul al XII-lea al partidului impun ridicarea la un nivel calitativ superior a întregii activități, perfecționarea în continuare a stilului și metodelor de muncă în vederea creșterii rolului conducător al partidului.

„Cum se manifestă aceste sarcini în activitatea organelor și organizațiilor de partid din municipiul Mediaș?”, l-am întrebat pe tovarășul Ioan Setz, secretar al comitetului municipal de partid.

„Aș începe cu faptul că biroul Comitetului municipal de partid se preocupă în permanență de adaptarea stilului și metodelor de muncă la situațiile concrete, la găsirea soluțiilor și căilor cele mai corespunzătoare, având permanent în vedere volumul, complexitatea și diversitatea sarcinilor pe care le are de îndeplinit. În acest sens, secretariatul comitetului municipal de partid a stabilit ca urmărirea îndeplinirii hotărârilor să se realizeze pe bază de fișe și pe domenii de activitate în așa fel încât să evidențieze clar sarcinile din diferitele hotărâri ce trebuie rezolvate într-o perioadă anume de timp. Fișele despre care vorbeam constituie un prețios îndreptar pentru planificarea lunară a activității și acțiunilor ce se organizează, eliminând suprapunerile”.

„Cum se manifestă acest lucru la nivelul comitetelor de partid, al organizațiilor de bază?”

„Din controalele efectuate la „Vitrometan”, „Geamuri”, „Tirnavă”, „Automecanica”, „Relee”, „Emailul roșu” ș.a. rezultă că organele de partid din aceste întreprinderi acordă o mai mare atenție mobilizării forței organizațiilor de partid în vede-

rea rezolvării problemelor esențiale și de importanță majoră pentru activitatea colectivului de muncă respectiv, pun un accent mai deosebit pe activitatea de fundamentare, elaborare, adaptare și traducerea în viață a hotărârilor de partid. Ca urmare, în cadrul adunărilor generale și al altor forme de educare politico-ideologică a comunistilor se pune un accent tot mai mare pe desprinderea sarcinilor rezultate din documentele de partid, a căilor și formelor de înlăturare a lor.

Viața de partid

Folosind comisiile pe probleme, se poate aprecia că proiectele de hotărâri sau planurile de măsuri stabilite în perioadele premergătoare dezbaterilor organizate vizează mai clar obiectivele, metodele și căile necesare pentru înlăturarea cauzelor esențiale care generează neajunsuri depistate cu prilejul efectuării studiilor, iar în cadrul plenarelor și ședințelor de birou ale comitetelor de partid hotărârile și măsurile propuse sint îmbogățite în conținut prin valorificarea ideilor și sugestiilor desprinse din cuvântul participanților la dezbateri, fapt ce permite ca în final să se adopte hotărâri și măsuri de conținut, rezultat firesc a aplicării muncii colective”.

„Ce-ați mai adăuga în ce privește îmbunătățirea acestei importante activități?”

„Desigur, raportând muncă de organizare a traducerii în viață a hotărârilor și modalitățile de evidențiere a îndeplinirii lor, pe exigențele etapei în care ne aflăm, la sarcinile și răspunderile crescînde ce ne revin, nu

putem trece cu vederea o serie de deficiențe care mai persistă încă în acest domeniu al muncii de partid. Astfel, ca să dau câteva exemple, unele probleme se analizează superficial, tehnicist, în afara spiritului critic, cu puține referiri la activitatea comunistilor, la cauzele reale ale neajunsurilor, consemnându-se doar efectele acestora. Acest lucru se repercutează negativ și asupra hotărârilor și măsurilor propuse care sint formale, cum se mai întâmplă la Distribuție gaze, „Panificație”, „Tipografie”, Drumuri și poduri, „Ceramica”, „Stiplex”, Exploatarea lemnului, C.A.P. Ighis ș.a. În același timp, organizarea aplicării hotărârilor nu este considerată întotdeauna, de unele organe de partid, ca o acțiune permanentă și, ca atare, nu sint puse în mișcare toate pîrghiile muncii politico-organizatorice pentru înlăturarea exemplară a sarcinilor. Unele planuri de muncă trimestriale, mai cu seamă la nivelul organizațiilor de bază, evidențiază încă în mică măsură sarcinile ce trebuie îndeplinite dintr-o hotărâre sau alta, sint sărace în conținut, iar în unele cazuri mai sint confundate cu graficele de ședințe, cum se petrec lucrurile la Cimentăria, Baraj Ighis, Carotaj, Uzina electrică, secția întreprinderii viei și vinului, C.F.R. ș.a.

Pentru înlăturarea neajunsurilor amintite și a altora ce mai persistă în activitatea organelor și organizațiilor de partid privind îndeplinirea hotărârilor organelor superioare și a propriilor hotărâri, biroul Comitetului municipal de partid a stabilit un plan de măsuri concrete și, desigur, eficiente.

R. BRĂDEANU

La Romanesti, dialogînd despre viața la țară

(Urmare din pag. 1)

Pe Emil Hălmăciu, învățătorul, îl găsim în școală. E de loc din Mediaș și de 16 ani dascălul satului. În unele zile face naveta, în altele doarme într-o cameră din clădirea școlii. Il simt frământat și nemulțumit. E îngrijorat de soarta acestei școli care în acest an de învățămînt are doar 10 elevi în trei clase. Clasa a II-a lipsește. Ne vorbește cu amărăciune în glas: „La noi în sat, familiile considerate tinere au între 40 și 50 de ani. De 16 ani în sat n-a rămas

nici un tînr. Doar cîțiva nevastăși. Unii spun că acest proces e firesc, normal, ca făcînd parte dintr-o acțiune de bătaie lungă de migrare a locuitorilor micilor așezări spre centre puternice. Nu contest un asemenea punct de vedere. Cine însă va lucra atunci, așa cum se lucra astăzi aceste pămînturi? Distanțele mari între locuință și cîmp îngreunează activitatea. Astăzi, sîtenii se scoală la 4 dimineața, își pun la punct treburile în gospodărie și pleacă la cîmp. La amiază se întorc, dau la vite de mîncare și se întorc din nou la treburile cîmpului pînă seara. Pămîntu-i bun și oamenii-s harnici și ar fi păcat să se piardă case, tradiție și tot ce s-a adunat în timp pe aceste locuri. Nu mă refer numai la aspectul caselor. Sint multe mari și frumoase. Mă gîndesc la oameni. Acum ar mai fi încă tineri care s-ar întoarce. Le e însă rușine. Ce-o să spună lumea: uite la cutare... N-a reușit să-și facă un rost la oraș și vine înapoi. După mine, întoarcerea lor nu echivalează cu nerealizarea la oraș. Dimpotrivă cu ce-au agonisit, mulți și-ar putea reconstrui casele pînă tești iar de muncă și cîștig pe măsură nu se vor putea plînge. Spune-le dumneata Toadere dacă-ți pare rău ca-i rămas în sat. La 39 de ani

cîți ai, și-ai făcut o casă cum nu-s multe pe la oraș, eu tot confortul: televizor, frigider, mobilă modernă. Acum vrei să vă cumpărați și mașină. Și Toaderă dă afirmativ din cap: „Ai dreptate! Nu-i învidiem pe cei de la oraș. De ne-ar face și nouă drumul așa că tare-i greu”.

... Casa Elenei Horhoi este plină de cusături de tot felul. Predomină culorile galben și albastru de Blăjel. O întreb cînd a mai avut răgazul să toarcă, țese și coase toate acele minunății. „Cînd m-am măritat am primit în dar o furcă vopsită în culorile tri-colorului românesc și un sfat de-i vrea să-ți fie casa bogată, bărbatul și pruncii îmbrăcați, nici iarna mîinile să nu-ți stea. Noptile-s lungi și în 3—4 săptămîni gați un covor. Tinerele de azi nu se mai prea îndeamnă să învețe cum se fac toate acestea și se pierd obiceiuri și tradiții”.

... Seara tîrziu m-am despărțit de acești oameni. Zile întregi m-au urmărit însă vorbele, filozofia lor despre viață. Pentru că trebuie s-o spun, în tot ce gîndesc am găsit o profundă înțelegere a vremurilor în care trăim și o cunoaștere adîncă a mersului acestui timp. Gîndurile lor sint legate de prezentul și viitorul satului românesc, preocupările lor vizează păstrarea nealterată a acestei bogății — PĂMÎNTUL.

