



## ÎNFĂPTUIM HOTĂRÎRILE CONFERINȚEI NAȚIONALE A PARTIDULUI 1983 — mobilizare maximă în anul hotărâtor al cincinalului!

### Autoaprovizionarea — o problemă de înaltă răspundere

Conferința Națională a partidului și Plenara lărgită a Consiliului Național al Agriculturii, Industriei Alimentare, Apelor și Silviculturii din decembrie anul trecut au acordat o importanță deosebită îmbunătățirii procesului complex de autoconducere și autoaprovizionare teritorială a populației cu produse agroalimentare, care vizează satisfacerea într-o măsură tot mai largă a cerințelor de consum ale populației.

Fiind direct implicați în desfășurarea în cele mai bune condiții a aprovizionării mai bune a fiecărei localități, oamenii muncii din satele și orașele noastre pot și trebuie să ia parte mai intens la asumarea răspunderii în asigurarea creșterii producției agricole necesare u-

nei bune aprovizionări a populației și totodată să participe activ și nemijlocit la realizarea deciziilor luate. În acest context, se întărește și mai mult răspunderea consiliilor populare în îndeplinirea prevederilor legii cu privire la asigurarea conducerii unitare a agriculturii pe baza principiilor autoconducerii și autogestunii economico-financiare, în scopul creșterii producției agricole, a satisfacerii în condiții mai bune a nevoilor de consum ale populației din resursele fiecărei localități și al participării, într-o măsură tot mai mare, la constituirea fondului de stat de produse agricole. Din capul locului trebuie să subliniem faptul că sporirea substanțială a producției agricole vegetale și animale consti-

tuie factorul de bază al autoconducerii și al autoaprovizionării teritoriale, al asigurării bunei aprovizionări a populației cu produse agroalimentare, a satisfacerii corespunzătoare a unor ramuri ale industriei (alimentară, ușoară ș.a.) cu materiile prime necesare și a sporirii ponderii produselor agricole în totalul exportului țării noastre. Eforturile făcute de partidul și statul nostru (numai în acest an, de pildă, județul nostru dispune de 2.516 tractoare, 574 combine autopropulsate, 114 combine de recoltat furaje, 694 semănători și alte mașini agricole) pot și trebuie să fie însoțite de obținerea unor producții la hectar cit mai ridicate pe baza folosirii cu maximum de randament a potențialului productiv al fondului funciar, creșterea efectivelor de animale și a producției animale, elemente hotărâtoare ale aplicării principiilor autoconducerii și autoaprovizionării teritoriale.

(Continuare în pag. a III-a)  
Nicolae BLAGA

### „Independența” Sibiu

#### În premieră națională

Specialiștii cunoscutei întreprinderi sibieni „Independența” au introdus în cursul lunii ianuarie, pentru prima dată în țară, execuția lanțurilor cu role de 1<sup>1</sup>/<sub>2</sub> toli și a celor de 1<sup>3</sup>/<sub>4</sub> toli la 8 și 10 rînduri. Această nouă realizare tehnică a specialiștilor sibieni, care este totodată și o nouă premieră tehnică națională, va contribui la reducerea importului acestui produs din R.F.G. și Japonia și asigurarea necesarului industriei extractive a țării.

#### Omologare

Tot în cursul lunii ianuarie a fost omologat un nou utilaj destinat industriei miniere. Este vorba de ciocanul rotopercutant greu de tip P 125. În curînd noul produs va intra în producția de serie. Și în acest caz se vor economisi importante fonduri valutare.

### Din sumar:

#### TRIBUNA CULTURAL- ARTISTICĂ

(pagina a II-a)

● Noi reglementări privind acordarea pensiei pentru limită de vîrstă în zonele necooperativizate; Laureatii concursurilor profesionale agricole; Curier „ADAS”

(În pagina a III-a)

Fie telefonic, fie prin scrisori adresate redacției, mai mulți tineri s-au interesat despre modul de selecționare și încadrare în muncă pentru șantierele naționale. Abordînd această temă într-o discuție purtată cu tovarășul Gavril Pop, secretar al Comitetului județean Sibiu al U.T.C. am aflat detaliile necesare, pe care le supunem atenției celor interesați.

— În baza Programului privind participarea tinerii generații la realizarea unor sarcini din Planul național unic de dezvoltare economico-socială a României pe 1983, în acest an vor funcționa șantierele naționale ale tineretului la următoarele obiective: canalul Dunăre-Marea Neagră, Combinatul minier Rovinari, Combinatul minier Motru, Sistemul hidroenergetic și de navigație Porțile de Fier II, Centrala termoelectrică și exploatarea șisturilor

bituminoase Anina, Centrala termoelectrică Drobeta-Turnu Severin, Sistemul de irigații Viișoara Nord, Sistemul de desecări București Nord, Combinatul petrochimic Midia, precum și alte două obiective care urmează să fie stabilite

### Participarea tineretului pe șantierele naționale — o îndatorire patriotică de onoare

în primul trimestru al acestui an. Vîrsta tinerilor muncitori calificați trebuie să fie de 18—35 de ani. Cei care depășesc 35 de ani trebuie să poseze o înaltă calificare. Vîrsta celor care urmează să se califice la locul de muncă, în cadrul șantierelelor naționale ale tineretului trebuie să fie cuprinsă între 18—19

ani sau între 21—35 ani. Comandamentele șantierelelor naționale ale tineretului asigură locuințe, cu prioritate, pentru familiile tinerilor cu înaltă calificare, cît și pentru familiile tinerilor încadrați prin transfer, cu condiția să

fie căsătoriți. Tinerii trebuie să aibă serviciul militar satisfăcut. Fac excepție acei tineri care la data plecării pe șantier pînă la data încorporării mai au cel puțin 1 an și 6 luni de activitate productivă, cît și tinerii ce sînt înapoi serviciului militar din motive familiale.

Tinerii calificați și necalifi-

cați, ce nu au contract de muncă cu unități economice, vor fi încadrați la unitățile economice în cadrul cărora sînt constituite șantierele naționale ale tineretului, cu contract de muncă pe durată nedeterminată. Încadrarea în muncă și retribuirea tinerilor se face de către unitățile economice unde sînt constituite șantierele naționale, pe baza legii nr. 57/1974, ținîndu-se seama de grupa de ramuri, gradul unității economice, nivelul de retribuire etc.

Tinerii muncitori necalificați urmează să se califice la locul de muncă, fără scoatere din producție, într-una din meseriile necesare în șantier: dulgher, fierar betonist, zidar betonist, miner de suprafată, izolator etc.

Cazarea se asigură gratuit în cămin de nefamilisti sau

(Continuare în pag. a III-a)

Angela CHIȚU

### Ioan Farcaș din Sîngătin

„Să nu existe nici un fel de teamă că unii țărani s-ar putea îmbogăți prea mult. Prin munca lui, oricine poate să câștige — și, ca să mă exprim așa — și poate să se îmbogățească”. (NICOLAE CEAUȘESCU, Cuvîntarea la încheierea lucrărilor Conferinței Naționale a partidului).

L-am cunoscut prin Ana Wegmeth, primarul comunei Apoldu de Jos, care, împreună cu alți doi reprezentanți ai Consiliului popular din sus-numita comună se aflau în satul Sîngătin în locuința cetățeanului Ioan Farcaș, pe motiv de contracte.

„Vedeți — zice I.F. — cu o semnătură mă oblig să livrez produse agricole la preț de o Dacie 1300. Firește aș putea vinde la piața liberă dar colaborarea cu statul e mult mai avantajoasă”. „Ceea ce vedeți — completează Ana Wegmeth — nu e o excepție.

Caracteristic pentru el e și faptul că an de an depășește cantitățile contractate. În anul trecut, de pildă, a contractat 4000 litri de lapte de vacă și a livrat 4300 litri”.

Gospodăria lui Ioan Farcaș arată ca o veritabilă gospodărie țărănească în care omul și-a investit toată munca lui și a întregii familii. Un autoturism Aro Diesel, echipat cu semiorbică e gata oricînd pentru transport la distanțe mai lungi. O iapă murgă își plătește finul și grăunțele executînd lucrări atît în interesul gospodarului cît și pentru cooperativa agricolă din localitate. „Oile sînt tot una și una pentru că — spune I.F. — eu nu țin oia să mă fâlească cu ea ci să producă. La mine — domnule dragă — mielul pe care vreau să-l rețin în turmă stă lîngă oia pînă depășește greutatea de 20 de kile. Eu nu mă scumpesc la tîrîșă și mă ieftinesc la fîină. Dacă vrei să ai oi bune, trebuie să ai grijă de miel...”

Același principiu îl folosește și la vaci. Cele trei „pensionare” din grajd fac parte din rasa Bălțată românească și una dintre ele depășește în greutate 700 kilo-

grame. Alături se află o vițelușă florie, reținută pentru prăsilă, care rămîne lîngă vacă și va împărți „frățește” laptele cu gospodarul pînă va împlini vîrsta de 4 luni. Și aici I. F. are reguli de la care nu se abate niciodată. (n.n. reguli de eficiență). **Retine o vacă numai dacă dă în fiecare an calendaristic un vițel și are lapte suficient pentru a livra la contract 1500 litri, asigură cantitatea necesară pentru ca vițelul să sugă pînă la vîrsta de 4 luni și rămîne și un excedent de lapte pentru consumul în gospodărie.**

Ioan Farcaș a livrat în ultimii 10 ani, 20 taurasi la contract. Am reținut acest exem-

### File de reportaj

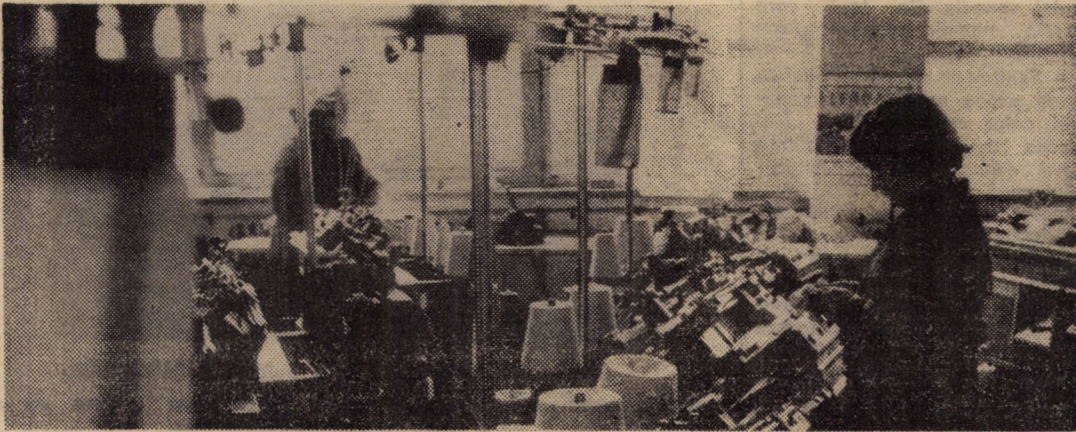
plu pentru că fiecare tauras a realizat greutatea de livrare (peste 400 kilograme) în mai puțin de un an. „V-am spus — zice — că eu nu lucr în pagubă. Vacile fată în fiecare an, spațiul de cazare e limitat așa că trebuie să fac loc...”

Gospodarul are trei copii din care numai pe unul l-a scos în facultate. Pe feciori i-a ținut pe lîngă casă. Au gospodăriile lor.

Ioan Farcaș are acum 55 de ani și soția lui, Maria, cu un an mai puțin. „Noi nu ne-am permis — spune — nici să ne îmbolnăvim, nici să luăm concediu și să plecăm te miri unde pe la ce case de odihnă. Și asta nu pentru că ne scumpim la bani. Bani avem și aș putea, bată-mă să mă bată, să beau în cele mai scumpe restaurante și să mă plimb în trei taxiuri deodată”.

I.F. aplică în creșterea animalelor cele mai severe re-

(Continuare în pag. a III-a)  
I. FLESCHEAN



În atelierul mașini rectilini rapide de tricatat al Fabricii de mănuși și ciorapi Agnita.

Foto: Fred NUSS



# Participarea tineretului pe șantierele naționale

(Urmare din pag. 1)

în tabere de baracamente, în camere de 3-6 locuri, cu încălzire centrală, grupuri sociale în camere sau comune. În cazuri excepționale se pot asigura condiții de locuit și pentru familiile tinerilor căsătoriți în limita disponibilităților existente la fiecare șantier. În ordinea priorităților și a cotelor de locuințe repartizate se pot asigura locuințe după o activitate de cel puțin 3 luni în șantier.

Retribuirea tinerilor care lucrează în activitatea direct productivă în șantiere se realizează în acord global, iar a celor ce își desfășoară activitatea în secții auxiliare (atelier de reparații, revizii, întreținere, centrale termice etc.) se face în regie. Timpul de lucru, de regulă, este de 10-12 ore zilnic; în unele situații, la anumite locuri de muncă sunt organizate două schimburi a 11 ore.

Tinerii detașați beneficiază de următoarele drepturi bănești: retribuția tarifară de încadrare de la unitatea de unde au fost detașați sau retribuția de încadrare a unității unde au fost detașați; sporul de vechime; retribuție tarifară suplimentară pentru regimul de lucru prelungit (peste 8 ore); retribuție suplimentară rezultată din depășirea indicilor de acord global; indemnizație de detașare; alte sporuri specifice meserilor respective. Tinerii încadrați direct prin contract de muncă la unitățile economice unde sunt organizate șantierele naționale beneficiază de aceleași drepturi bănești ca și tinerii detașați, mai puțin indemnizația de detașare sau transfer, după caz.

Tinerii detașați sau nou încadrați, care îndeplinesc condițiile stabilite de lege, pot fi promovați în categorii și în trepte superioare de încadrare, conform prevederilor legale.

## Laureații concursurilor profesionale agricole

Desfășurate sub genericul „Realizarea obiectivelor noii revoluții agrare în România” concursurile profesionale agricole urmăresc stimularea interesului maselor largi de producători agricoli în ridicarea nivelului de cunoștințe politice și profesionale în vederea găsirii celor mai eficiente metode pentru aplicarea în viață a hotărârilor Conferinței Naționale a partidului, a indicațiilor date de tovarășul Nicolae Ceaușescu la Plenara largită a Consiliului Național al Agriculturii. După desfășurarea fazei de masă, recent s-a încheiat și faza județeană la care au partici-

pat un număr de 57 concurenți: Au câștigat locul I și dreptul de a participa la faza republicană următorii tovarăși: la porumb boabe — Ioan Jiman de la C.A.P. Noerich. La sfecla de zahăr — Teofil Paripăș de la C.A.P. Retiș. La legume — Gheorghe Borza de la A.E.S.C.L. Medias. La pomicultură — Gheorghe Comis de la C.A.P. Cisnădioara. La viticultură — Arnold Antoni de la I.A.S. Medias. La vaci cu lapte — Wilhelm Konerth — de la I.A.S. Noerich. La oi — Emil Oancea de la C.A.P. Retiș. La porcine — Ioan Morariu de la Complexul A.E.I. Vestem.

# ÎNĂPTUIM HOTĂRÎRILE CONFERINȚEI NAȚIONALE A PARTIDULUI 1983 — mobilizare maximă în anul hotărâtor al cincinalului!

## Autoaprovizionarea — o problemă de înaltă răspundere

(Urmare din pag. 1)

Realizarea fondului central de stat și a fondului de consum agroalimentar județean constituie o îndatorire de mare răspundere în asigurarea necesităților generale de produse agroalimentare și ale populației fiecărui județ, municipiu, oraș și comună. Fondul de consum județean cuprinde cantitățile de produse agricole vegetale și animale necesare aprovizionării populației care lucrează în sectoarele neagricole, precum și produsele obținute de gospodăriile populației pentru satisfacerea propriilor lor nevoi.

Și în județul nostru, asemeni întregii țări, recent au avut loc în toate comunele, orașe și municipii, sesiunile consiliilor populare, cu care prilej organele colective de conducere informează deputații de rezultatele obținute în anul de plan care a trecut, în toate sectoarele și domeniile de activitate, și totodată, pe baza realizărilor obținute, ținând cont de potențialul existent la ora actuală (suprafețe de teren, efective de animale, capacități de producție, forță de muncă etc.), de sarcinile anului de plan '83 s-au făcut propuneri, s-au analizat și s-au aprobat sarcinile de plan pe anul în curs.

Așa cum se cunoaște, în județul nostru, datorită așezării sale și mai cu seamă a structurii solului, asemenea multor județe de deal și munte, gospodăriile populației dețin o importantă pondere. Ea se ridică, în ce privește suprafața arabilă la 14 la sută iar din totalul pășunilor pe județ, gospodăriile populației dețin 46 la sută.

Pornind de la aceste resurse, în 1982 din totalul efectivelor gospodăriile populației au realizat la bovine 34,9 la sută, la

porcine 40,0 la sută, la ovine 59,0 la sută și la păsări 49,8 la sută. Desigur, la realizarea planului pe '82 în multe comune din județul nostru, gospodăriile populației și-au adus o importantă contribuție, participând la formarea fondului central de stat și a fondului județean de autoaprovizionare cu însemnate cantități de carne, lapte, ouă, lână etc.

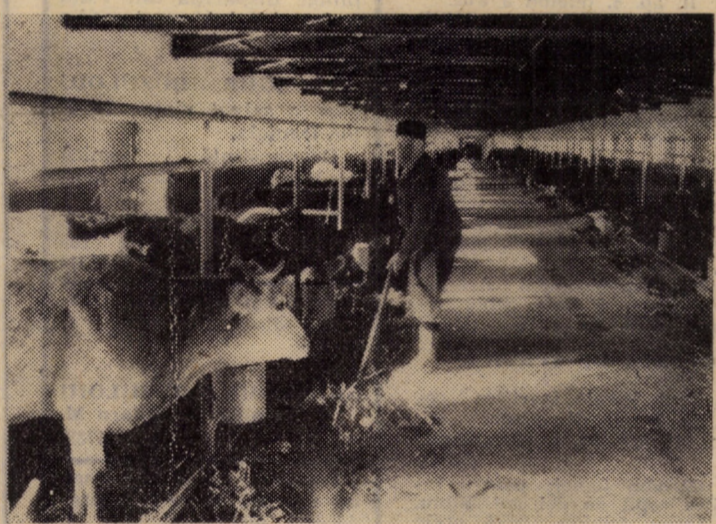
De pildă, în clasamentul județean pe 1982 la predările de carne, pe locul II s-au situat gospodarii din comuna Apoldu de Jos, de care aparține și satul Singătîn. La un plan de 95 tone carne, ei au predat 102 tone. Gospodarii de aici, contribuie în fiecare an cu însemnate produse la formarea fondului central de stat și a fondului județean de produse agroalimentare. Miron Bozan, președintele C.A.P.-ului din Singătîn, de pildă, a contractat și predat anul trecut 1 porc, 1500 litri lapte de vacă, 2 miei, 25 kg lână și 16 kg telemea; iar Ion Fărcaș din același sat, a predat o vacă, 1 porc, 4000 litri lapte de vacă, 10 oi, 15 miei, 300 kg lână și 600 kg telemea. La Apoldu de Jos, Nicolae Drăgoi (de la nr. 86) a predat 1 porc, un tineret bovin (1260 kg) și 1500 litri lapte, iar Zaharia Drăgoi (nr. 80) a predat 1 porc, un tineret bovin (1150 kg) și 1000 litri lapte de vacă, și ca ei sunt mulți alții.

Și în acest an de plan gospodăriile populației au sarcini

importante. La bovine 29,8 la sută din sarcina de plan pe județ, la porcine 44,5 la sută, la ovine 54,0 la sută, iar la păsări 51,0 la sută.

Pină la această oră, numai în această localitate, ne-a informat Dumitru Lungu, delegatul permanent al întreprinderii de industrializare a cărnii pentru Apoldu de Jos și Singătîn, s-au contractat pentru 1983: 25 bovine dintr-un plan de 60, 43 tineret bovin din 125, 120 porci dintr-un plan de 300 bucăți, 27 oi și 14 miei.

Planul pe acest an, la nivelul fiecărei localități și gospodării în parte, este mobilizator, dar cu totul posibil de realizat. Trebuie, așa cum bine sublinia secretarul general al partidului nostru, tovarășul Nicolae Ceaușescu, la Conferința Națională a partidului ca toți, absolut toți locuitorii comunelor și satelor noastre inclusiv cei care-și desfășoară activitatea în alte sectoare neagricole să devină producători — așa cum au fost de cînd se știu — și nu numai consumatori. În fiecare gospodărie să existe la trei membri de familie cel puțin o vacă cu lapte, un tineret bovin, un porc, oi, găini și alte animale, care să asigure integral consumul propriu și în plus însemnate cantități de produse agroalimentare pentru fondul de stat și fondul județean de produse agroalimentare.



Intr-unul din frumoasele grajduri ale C.A.P. Racovița, unde curățenia și buna îngrijire a animalelor se scriu cu majuscule. Foto: Fred NUSS

## CURIER



### In atenția deținătorilor de autovehicule

La 31 martie 1983, expiră termenul de plată a primelor de asigurare prin efectul legii de răspundere civilă auto pentru toți deținătorii de autovehicule înmatriculate în România, persoane fizice sau juridice. Plata primelor după această dată atrage după sine calcularea de majorări de întârziere.

Tarifele de primă la această formă de asigurare sînt:  
— la autovehicule: 175 lei pentru organizațiile socialiste și 350 lei pentru persoanele fizice;  
— la motociclurile mai mari de 69 cm<sup>3</sup>: 40 lei pentru organizațiile socialiste și 80 lei pentru persoanele fizice.

Plata pentru unitățile socialiste se face prin dispoziție de plată, pentru orice sumă, în contul Sucursalei ADAS Sibiu nr. 40.09.4.01.1 la Banca Națională.

Pentru autovehiculele înmatriculate după această dată, primele de asigurare se plătesc în cel mult 15 zile de la data înmatriculării.

## Ion Fărcaș din Singătîn

(Urmare din pag. 1)

guli zooveterinare. Nu ține în turma de bază exemplare fără înaltă valoare zootehnică. Igiena corporală e menținută la loc de cinste. Furajarea și mulsul se fac la ore fixe. Furajele se toacă și amestecă cu suculente, înainte de administrare. Fîmul se administrează în tainuri mici „să nu aibă timp vaca să sufle în el că nu îl mai mîncă”.

„La mine în gospodărie fie om fie animal trebuie să-și amiruire piinea. Cine nu produce nu mîncă”. Și cum fiecare produce mai mult decît mîncă, în fiecare moment fie vară cu soare și eer senin, fie iarnă cu lapoviță și ninsoare în permanentă se acumulează ceva și gospodarul stringe tot ce chivernisește și reinvestește spre folosul lui, al economiei naționale, al țării.

## Noi reglementări privind acordarea pensiei pentru limită de vîrstă în zonele necooperativizate

Potrivit prevederilor art. 13 litera „c” din Legea Nr. 5/1977, începînd cu data de 1 ianuarie 1983, țărani cu gospodărie individuală din zonele necooperativizate care vor împlini vîrsta de 65 ani bărbații și 60 ani femeile și au cotizat o perioadă de cel puțin 5 ani, vor primi o pensie de 140 lei lunar care se majorează cu cîte 10 lei pentru fiecare 2 ani în care au cotizat peste perioada minimă de 5 ani. Deci acum beneficiază de reducerea perioadei de vîrstă cu 5 ani față de perioada precedentă 1978-1982, crescînd totodată pensia de la 100 lei lunar, la 140 lei. Aceasta bineînțeles și cu obligația ca pe perioada care a contribuit să fi livrat la fondul de stat produse agricole în valoare de cel puțin 5000 lei anual. În cazul livrării de produse în valoare mai mică de 5000 lei anual, pensia se reduce în mod corespunzător,

potrivit prevederilor art. 10 din Legea nr. 5/1977. Este foarte bine să se rețină avantajul pe care-l prevede legea în legătură cu stabilirea valorii produselor livrate, în sensul că toate livrările, pe întreaga gospodărie, sînt luate în considerare, pentru fiecare membru al acestei familii; dacă într-un an, o familie compusă din 4 persoane a livrat la stat produse în valoare de 14000 lei, atunci cînd se vor stabili pensiile lor, se va socoti că fiecare persoană a livrat, în acel an, produse în valoare de cîte 14000 lei. Începînd cu luna ianuarie 1983 au beneficiat de aceste noi avantaje un număr de 132 țărani cărora li s-au acordat o pensie în cuantum de 140 lei lunar. În comuna Jina, familia Ileana și Constantin Bebeșelea, de la nr. 687, familia Maria și Alexe Beschin de la nr. 1148, familia Ioana și Dumitru Dănuțiu, nr. 535

și alți 41 țărani. În comuna Tilișca Maria Floca, sat Rod nr. 418, Maria Bunea, nr. 285, Paraschiva Dancu nr. 455 și alți 15 țărani. În comuna Gura Rîului, familia Salomia și Ioan Manta nr. 71, Maria Luce nr. 148. În comuna Poiana, Maria Branga nr. 1463, Ileana Ghișe nr. 616, familia Maria și Ioan Suciuc nr. 29 și alți 6 țărani în comuna Rîu Sadului, Ana Mînea nr. 256, Nicolae Poplăcean nr. 147. În comuna Sadu, Ioan Stanovici nr. 224, Paraschiva Veste-mean nr. 492 și alții. Marile avantaje pe care le acordă legea țăranilor cuprinși în sistemul de pensii și asigurări sociale, pot fi înțelese și mai bine dacă facem o socoteală să vedem în cît timp li se restituie sub formă de pensie, contribuția depusă de ei în decursul anilor. De pildă, țărani arătați mai sus, au contribuit timp de 5 ani, plătind în total pe cele 60 luni, suma de 2400

lei. Pentru că au livrat produse de cel puțin 5000 lei anual, au obținut o pensie de 140 lei lunar. Aceasta înseamnă că suma plătită de 2400 lei o vor primi înapoi, ca pensie, în mai puțin de 17 luni. În acest sens comisiile de pensii și asigurări sociale, cît și agenții fiscali din aceste comune, vor trebui să desfășoare o muncă mai susținută de popularizare a prevederilor Legii Nr. 5/1977 și apoi să determine pe fiecare asigurat să-și achite obligațiile, iar cei care încă n-au fost cuprinși în sistemul de pensii și desfășoară activitate agricolă în gospodăria proprie, să fie atrași în acest sistem pentru a putea beneficia la bătrînețe de o pensie pentru limită de vîrstă. Ioan JOANDREA, șeful Oficiului de asigurări sociale și pensii pentru țărănime Sibiu

