

## La I. R. E. Sibiu

### Primatul spiritului gospodăresc

■ din nou despre cea mai avansată resursă: economisirea ■

I. Se știe că județul nostru, puternic industrializat, este un mare consumator de energie electrică, mare cel puțin în raport cu producția proprie de energie electrică. Mai puțin se știe — aveam să o aflăm de la ing. Stelian Hașegan, directorul Intreprinderii de rețele electrice Sibiu — că județul Sibiu este, în general, un consumator... neenergointensiv. Cu un consum de cca. 4 000 kWh/an pe om al muncii. Sibiul ocupă penultimul loc în ierarhia județelor, în timp ce din punct de vedere al producției industriale se află în vârful piramidei. Cu alte cuvinte, înglobăm în produse mult mai puțină energie electrică decât majoritatea județelor, adică o valorificăm superior. O situație la fel de bună se regăsește și în ceea ce privește structura consumului pe categorii de abonați (industriali, casnici etc.). Bine peste tot, deci, ceea ce nu înseamnă, vom vedea, că nu se poate și mai bine din multe puncte de vedere. Dar să-l lăsăm în continuare să vorbească pe ing. Stelian Hașegan, care nu și-a epuizat încă lista argumentelor care au condus la prima parte a concluziei de mai sus.

— În general, în perioada din urmă consumul de energie electrică a marcat la noi în județ o creștere anuală de 7-10 la sută. În urma măsurilor severe de raționalizare aplicate, mai ales în industrie, am reușit să curmăm această tendință, consumând în 1982 cu 0,8 la sută mai puțin decât în 1981. Mai mult, față de repartiții s-a înregistrat o economie de 26 685 MWh, corespunzător a 3,6 procente sau echivalentul consumului anual al unei întreprinderi precum I.M. Mirșa!

— Într-adevăr, interesant. A mai rămas vreun „argument” de rost?

— Da. Noi sibiienii, deși nu prea contăm în balanța energetică a țării, producem totuși energie electrică. În acest sens este bine să arătăm că în 1982 hidrocentralele Sadu I, II și V au produs, printr-o mai bună gospodărire a apei, exploatarea rațională a echipamentelor etc., 73 871 MWh, cu 15 871 MWh mai mult decât fusese planificat (în procente, 127,4). Această depășire echivalează cu consumul întreprinderii „Textila” Cisnădie pe o lună de zile! Și totuși, mă grăbesc să adaug: întreaga producție nu acoperă nici măcar pe o lună consumul mediu al județului. Sintem, deci, dependenți de sistemul energetic național.

— Această dependență nu poate fi atenuată?

— Ba da. În ipoteza că vom

**Cum contribuim la asigurarea independenței energetice a țării?**

(Continuare în pag. a III-a)  
Ion SORESCU

## Realizări deosebite prin autototare

În vederea reducerii efortului fizic al muncitorilor de la „Mătasea roșie” Cisnădie a fost conceput, realizat și pus în funcțiune un dispozitiv de descărcat mecanic al urzelilor. Introducerea în procesul de

fabricație a dispozitivului a condus la creșterea cu 3 la sută a lungimii urzelilor, îmbunătățindu-se simțitor calitatea. O a doua realizare se referă la adaptarea unui cilindru la masina de încheiat urzeli,

utilaj cheie pentru producția de țesături de mătase. Dotarea utilajului cu acest cilindru are ca efect dublarea randamentului, evitarea strângărilor pe fluxul tehnologic și îmbunătățirea calității produselor.

## Producții sporite de lapte

La ora actuală producția de lapte pe vacă furajată obținută la C.A.P. Apoldu de Sus a ajuns la 5,1 litri. Cifra, deși încă departe de potențialul real, subliniază totuși o creștere substanțială față de începutul acestui an. Discutând despre producția totală din anumite perioade calendaristice ale anului

curent, trebuie să arătăm că, dacă în ianuarie a fost realizată doar în proporție de 87 la sută, în februarie s-au înregistrat chiar depășiri care au permis compensarea restanțelor. Până la finele lui martie se estimează atingerea cantităților de 6 litri pe cap de vacă furajată, ceea ce va permite, de asemenea, obținerea unei producții de lapte suplimentară față de planul perioadei. Trebuie menționat că, în prezent, unitatea dispune de un efectiv taurin capabil să asigure realizarea

planului de producție anual, de un volum de furaje suficient, bine structurat, de îngrijitori-mulgători harnici și pricepuți, ca Gheorghe Dodoc, Johann Wandschneider, Elena Drăgoi ș.a. Având în vedere influența determinantă a reproducției asupra producției de lapte, să mai notăm că în primele două luni ale acestui an au fost obți-

## DIN CRONICA ÎNTRECERII SOCIALISTE

nuți 46 de viței, în martie urmând să mai aibă loc încă 60 de fătări.

## Activități de sezon la I. A. S. Slimnic

● În cele 3 ferme pomicele ale întreprinderii agricole de stat Slimnic (nr. 5 — Băcea, nr. 6 — Șarba și nr. 7 — Valea Șarbei) se execută intens în

## ÎNTEPRINDEREA DE EXTRACTIE GAZ METAN MEDIAS

### Îndeplinirea ritmică a angajamentelor asumate

Conștienți de importantul rol ce le revine în îndeplinirea programului energetic național, oamenii muncii de la Intreprinderea de extracție gaz metan din Mediaș fac eforturi susținute pentru realizarea ritmică a sarcinilor de plan pe anul 1983 și a angajamentelor asumate, răspunzând astfel prin remarcabile fapte de muncă chemării la întrecere lansată de Șchele de extracție Tirgoviște. Ei și-au propus ca, la nivelul acestui an, să depășească planul producției nete cu 2 656 mii lei (prin depășirea planului producției marfă, reducerea consumurilor, utilizarea intensivă a utilajelor și instalațiilor etc.); productivitatea muncii, calculată pe baza producției nete, va crește față de plan cu 1 la sută, ceea ce reprezintă 1 231 lei pentru fiecare om al muncii, iar cheltuielile de producție la o mie de lei producție marfă vor fi reduse, față de nivelul planificat, cu 1,1 lei.

Demn de remarcat este faptul că, în primele două luni ale acestui an, colectivul de oameni ai muncii de la întreprinderea medieșeană și-a realizat sarcinile de plan la producția marfă în proporție de peste 105 la sută.

## Un clasament pe lună — bilanț în industria județului

### Stadiul îndeplinirii planului producției marfă pe două luni

**Peste 105 la sută:** Intreprinderea de extracție gaz metan Mediaș, „Dacia Service”, „Record” Sibiu, „7 Noiembrie” Sibiu, „Șicla” Avrig, F.P.U.P.S. Sibiu, „Victoria” Sibiu, Intreprinderea de sere Dumbrăveni, Intreprinderea de nutrețuri combinate Sibiu, Intreprinderea de în și cînepe Cîrța, I.J.V.L.F. Sibiu, „Carbosin” Coșca Mică și I.C.P.A.O. Mediaș;

**Între 104-105 la sută:** „Steaua” (săpun);

**Între 103-104 la sută:** Intreprinderea mecanică Mirșa, F.U.A. Agnita și U.J.C.M. Sibiu;

**Între 102-103 la sută:** „Automecanică” Mediaș, Intreprinderea viei și vinului Sibiu;

**Între 101-102 la sută:** ICE-MENERG, „Metalurgica” Sibiu, „Drapelul roșu” Sibiu, „Emailul roșu” Mediaș, „Steaua roșie” Sibiu, „Geamuri” Mediaș, „Textila” Cisnădie, Intreprinderea de mînuși și ciorapi Agnita, Intreprinderea de piele și încălțăminte

te Agnita, „Firul roșu” Tâlmaci și „Tirnavă” Mediaș;

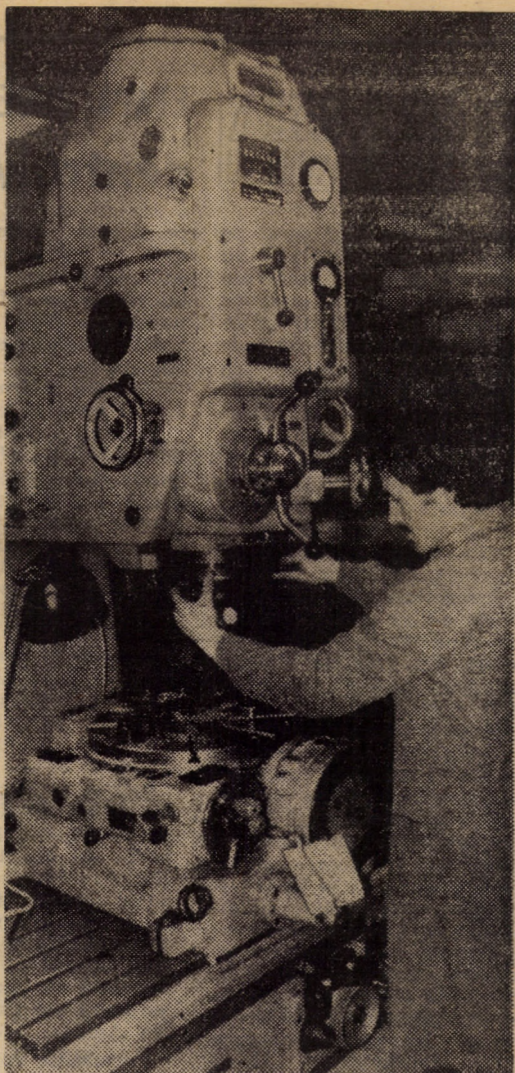
**Între 100-101 la sută:** Intreprinderea de exploatare conducte magistrale Mediaș, I.P.A. Sibiu, „Independența”, „Mecanica” Sibiu, „Balanta”, „Relee” Mediaș, I.M.M.N. Coșca Mică, I.F.E.T. Sibiu, I.U.P.S. Sibiu, „Libertatea” Sibiu, „Dumbrava” Sibiu, „Flamura roșie” Sibiu, „13 Decembrie” Sibiu, „Vitrometan” Mediaș, „8 Mai” Mediaș, „11 Iunie” Cisnădie, Intreprinderea de cuțite Oena Sibiului, „Mătasea roșie” Cisnădie, Intreprinderea de bere și amidon Sibiu, Industria cîrnii Sibiu, Intreprinderea de morărit și panificație Sibiu, I.M.A.I.A. Sibiu, IOM-COOP Sibiu, Intreprinderea poligrafică Sibiu.

**Sub 100 la sută:** „Mecanică” Mediaș, I.P.L. Sibiu, Fabrica de mobilă Mediaș, „Progresul” Orlat, „Avicola” Sibiu, Industria lăptelui Sibiu, U.J.E.C.O.O.P. Sibiu.

această perioadă tăierile de rodire ale pomilor fructiferi. Această importantă lucrare, determinantă pentru producțiile de fructe care vor fi obținute în anul curent, urmează să fie finalizată pînă în 12 martie, pe întreaga suprafață de 516 ha. Paralel, se evacuează din plantații materialul rezultat din tăieri și se execută a doua stropire de iarnă, cu amestec de polisulfură de bariu și insecticide, ea tratament curativ obligatoriu.

● Ieri, 3 martie, la ferma vegetală nr. 3 Slimnic, a început sortarea cartofilor de sămînță și punerea lor în lădițe pentru iarovizare, în vederea plantării manuale pe o suprafață de 3 ha. de unde urmează să se obțină în acest an producții de cartofi extratimpurii. Lucrarea este angajată în acord global de către elevii Școlii generale din localitate, care folosesc ca spații de iarovizare intervalele libere din sălile de clasă.

N.I.



Muncitorul Florin Sas minuieste cu pricepere și competență mașinile de găurit prin coordonate, utilaje-cheie în realizarea ștanțelor la întreprinderea mecanică Mediaș Foto: Fred NUSS

## CETĂȚI SIBIENE

3. Mari, întrebători, curioși, pătrunzători sînt ochii cetății Sibiului. Ei te urmăresc pretutindeni, nu ca niște iscoade ci ca niște înșotitori ce vor să te ajute să descoperi cît mai multe fete ale frumosului pe care ei îl întregesc, decorîndu-l ca pe un adevărat unicat ce este. Asemenea lor sînt și ochii celor care cercetează, care descoperă, care veghează nenumăratele nopți albe ale sibiienilor din cetatea științei, ale oamenilor aplecați asupra cercetării, asupra planșetei, ale oamenilor deprinși să ostenească pentru a descoperi noul,

## File de reportaj

pentru a-l așeza la locul său, adică în mijlocul oamenilor, mai bine zis la îndemîna oamenilor. Pentru că, înnoirea tehnologiilor și a produselor nu mai constituie un fel de joc al întîmplării, al hazardului, nu mai este amînată de la un an la altul în așteptarea unor soluții venite cine știe de unde, ci se suprapune perfect cu avîntul economiei sibiene, cu pasiunile sibiienilor, cu vrerea lor de a nu se lăsa depășiți ci, dimpotrivă, de a se afla mereu înaintea rutinei și obișnuinței. Inventiile și inovațiile nu se datoresc întîmplării ori unor capricii. Pentru că, cetății industriale sibiene i s-a adăugat o cetate a științei în care trudesc, întru folosul oamenilor muncii, întru folosul țării, sute de specialiști, oameni cu înaltă pregătire teoretică, cu multă experiență practică, oameni ce-si aleg temele din imensele cetăți industriale, care răspund sarcinilor imediate impuse de comandamentele calității muncii. Filiale ale unor prestigioase institute de cercetări, nuclee de cercetători în întreprinderi formează un puternic argument al afirmării depline și eficiente a științei în Sibiu. Fără îndoială, în acest cadru de emulație crea-

(Continuare în pag. a III-a)

Radu SELEJAN



## Mediul inconjurător — prietenul nostru

Trăim cu toții într-o lume în care fiecare din noi reprezintă altceva decât un neînsemnat element. Cu toții împreună reprezentăm însă o forță deloc neglijabilă, constructivă sau distructivă, după modul în care ne dirijăm activitatea, după cum această activitate contribuie la crearea unui echilibru între noi oamenii și mediul în care trăim. Acestea au fost pe scurt ideile care s-au dezbătut recent la Sibiu, în cadrul unei întâlniri organizată din inițiativa Comisiei județene pentru protecția mediului inconjurător.

Au fost analizate cele trei mari aspecte prin care societatea influențează direct natura inconjurătoare și anume: acțiunea asupra acesteia a industriei, agriculturii și a concentrațiilor de populație.

Concluziile care s-au desprins au fost următoarele:

• Industria, cu diversele ei ramuri, care în județul Sibiu au o largă dezvoltare, se manifestă în general ca un impurificator principal al mediului inconjurător. Pentru contracararea acestei influențe, statul a pus și pune la dispoziție sume importante care să fie investite în instalații de protecție a aerului și în stații de epurare a apelor uzate. Urmărind folosirea fondurilor, concretizată în darea în exploatare a acestui gen de instalații, a rezultat că instalațiile pentru protecția aerului, deja realizate, funcționează în proporție de 87 la sută, iar stațiile de epurare a apelor uzate, în proporție de 95 la sută.

• În ceea ce privește unitățile agricole, dezvoltarea lor masivă din ultima perioadă a dus la depășirea ritmului de realizare a instalațiilor de protecție a mediului, mai cu seamă a apelor și solului (în speță, a terenurilor prînse în lucrările agricole). Modul de poluare specific acestor unități este deversarea dejectiilor în cursurile de apă și efectuarea de lucrări — amendarea solului și tratarea culturilor — în mod nu întotdeauna corespun-

zător, lucru care afectează adeseori evoluția normală a florei și faunei. Tot la acest capitol a fost tratată și exploatarea fondului forestier, unde planurile de tăieri și corectările de torenți nu au fost discutate cu toți factorii interesați;

• În final, dar nu în ultimul rând, au fost analizate modurile în care concentrațiile de populație — orașele și satele — contribuie la poluarea mediului ambiant.

S-a arătat în continuare că s-au luat o serie de măsuri care să rezolve necesitățile colective ale localităților dintre care cele mai importante sînt: reactualizarea schțelor de sistematizare ale localităților în conformitate cu tendințele noi de dezvoltare a acestora; stabilirea pentru fiecare comună a amplasamentelor pentru gropi de gunoi și alte măsuri de igienizare; realizarea de spații verzi în localități, oriunde a fost posibil etc.

A rezultat că, deși la nivel central se duce o muncă susținută pentru crearea unor condiții optime de habitat, fără o propagandă asiduă și o convingere fermă a populației că menținerea curățeniei localității înseamnă de fapt menținerea unui mediu ambiant propice desfășurării optime a activității de zi cu zi, rezultatele nu vor fi cele așteptate.

Au fost menționate, de asemenea, prejudiciile aduse mediului ambiant, în special în zonele periurbane de către cei ieșiți în timpul liber „la iarbă verde”.

În ansamblu, dezbaterile s-au axat mai ales pe ideea necesității rezolvării problemelor restante și a realizării în termen a programului de măsuri adoptat pentru perioada 1981—1985, la nivelul județului, program la baza căruia stau acțiunile menite să asigure dezvoltare teritoriului, idei de bază ale politicii partidului nostru.

Ing. Traian PETRU

Secretarul Comisiei jud. pentru protecția mediului inconjurător

„Casă cu...”, pentru un an, în vederea unei operații garantat eficiente.

### Casă cu...

Au vrut indivizii, adică perechea Traian și Doina Zoltan (Medias, str. Călugăreni nr. 53) să-și facă vilă, sau numai o căsuță! Destul că în loc să se apuce de economii s-au apucat de furat de la Șantierul de construcții nr. 1 Medias, unde lucrau. Cu metoda și răbdare, cu dibăcie și perseverență, azi un cui, miine o cărămidă, poi miine un sac de ciment... pină cînd s-au adunat hojile și s-au dat la vedere. Ca urmare, Traian a primit un an închisoare și Doina, mai lacomă, un an și zece luni.

Mai bine-n bordei decît în astfel de „casă” cu chei și... S.D.T.

„Urmare din pag. 1)

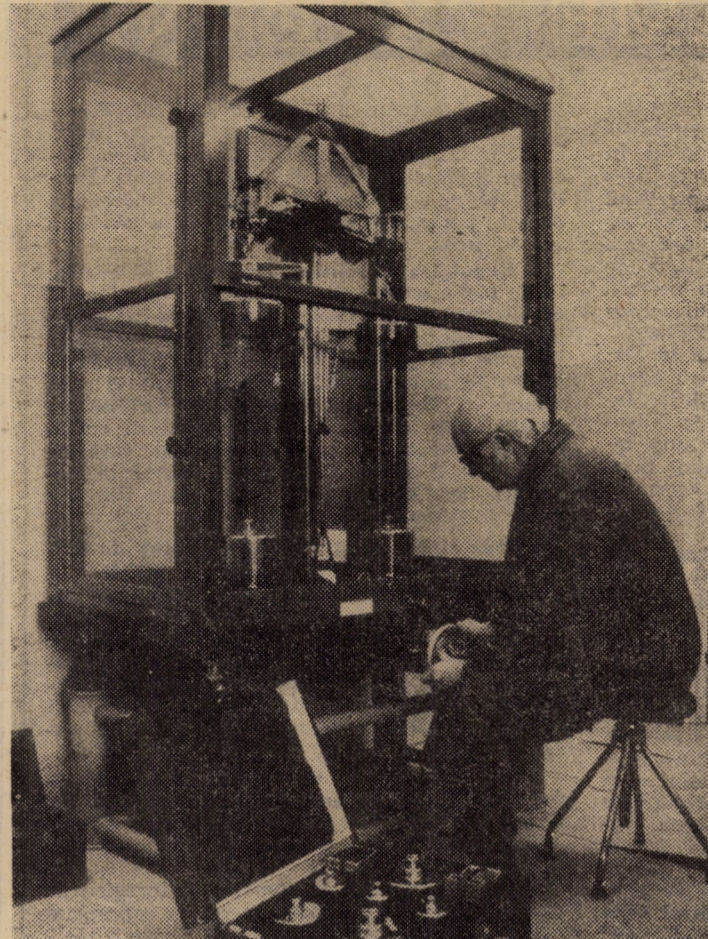
construi o electrocentrală de termoficare cu o putere instalată de 100 MW, pină la finele deceniului am putea atinge actuala putere absorbită în virful de sarcină.

— Asupra acestui aspect vom reveni. Să încheiem, deci, bilanțul contribuțiilor aduse de colectivul unității la mai buna gospodărire a energiei electrice.

— În 1982, am realizat consumul propriu tehnologic — unul dintre principalii noștri indicatori de eficiență — cu o economie de 7.822 MWh, ceea ce echivalează cu consumul pe un an al întreprinderii „Balanta” Sibiu. Apoi, prin sectorul nostru de producție industrială realizăm anual echipamente, aparatură și instalații în valoare de 100 milioane lei, din care jumătate reprezintă înlocuiri de importuri.

În consens cu sarcinile izvo-

rite din documentele de par-



Institutul național de metrologie — laboratorul din Sibiu. Aici se realizează etalonarea unor greutăți de ordinul secundar 3 și 4 pentru întreprinderile din județele Sibiu, Alba și Hunedoara cu ajutorul unor aparaturi de înaltă precizie

## Cetăți sibiene

(Urmare din pag. 1)

toare, un loc anume îl are Institutul de învățămînt superior, lăcas ales în care, studenți români și germani și de alte naționalități, uniți în muncă și-n idealuri învață nu numai tainele istoriei și ale filologiei, fie în limba română, fie în cea germană, sau în engleză, ci și tainele construcțiilor de mașini, facultăților umaniste adăugîndu-li-se și o facultate de tehnologie a construcțiilor de mașini. Sibiu! își crește așadar specialiștii. Și, el știe că, așa cum îi crește așa îi va avea, așa se va putea folosi de ei. Și ei, viitorii specialiști cunosc acest lucru. Și de aceea, împreună cu profesorii lor, se străduiesc și reușesc să rezolve multe probleme „culese” din cetatea industrială cu care se află într-o deplină simbioză. Și, pentru că cercetarea nu este un apănaj exclusiv al teoriei, studenților li s-au creat condiții materiale excelente, la dispoziția entuziasmului lor creator aflîndu-se, în afara atelierelor-scoală din unele întreprinderi, laboratoare și ateliere proprii, dotate cu cele mai noi aparate și instalații. Pentru că desăvîșirea pregătirii viitorului specialist trebuie să fie complexă și completă. De altfel, drumul

științei, sămînta pasiunii pentru munca utilă începe și la Sibiu, încă de pe băncile școlilor generale, unde teoria multimilor învățată cu sirguintă de cei mici, în clasă, se îmbină armonios cu practica, frumusețea învățaturii intersectîndu-se fericit cu frumusețea muncii. Viitorul este, așadar, pregătit cu grijă, cu migală, cu răspundere în această trăinică cetate a științei de carte, în zecile de școli și licee, unde zeci de mii de tineri învață folosul științei de carte, învață să-și iubească țara și s-o slujească din toate puterile lor, învață, după vrea, în limba maternă, gîndind și exprimîndu-se mereu în limba comună, revoluționară a societății noastre. Ziduri de lumină și încredere în ziua de miine, în mai binele zilei de miine are această demnă cetate și turnuri de strajă din care ei, elevii scrutează înălțimile pe care părinții lor le-au visat, spre care ei, vlăstarele tind. Și mai învață pruncii noștri că tot ce-i mîndru în România poartă nume de oameni, că niciodată și nimic nu ne-a picat din cer, că toate izbînzile din ultimele decenii de după Eliberare poartă girul partidului comunistilor.

„Urmare din pag. 1)

pierderi minime a consumatorilor din cvartalul Hipodrom IV.

În altă ordine de idei, sînt de reținut cele peste 150.000 acțiuni de îndrumare și control întreprinse în județ. Ca urmare a acestei munci am reușit să ne încadrăm în permanență în consumurile zilnice, decedale și lunare planificate. Menționez că și în primele două luni din acest an am reușit să ne încadrăm în consumuri cu o economie de 4 procente față de repartiții și de 70 MWh la consumul propriu tehnologic.

Avem în vedere o mai strînsă legătură cu unitățile industriale în vederea eliminării totale a risipei, creșterii randamentelor energetice ale instalațiilor, promovării tehnologiilor moderne etc. Este de dorit ca și unitățile industriale să acorde o mai mare importanță activității comisiilor energetice, promovînd mai ferm măsurile reieșite din bilanțurile energetice.

## După 40 de ani

„Pe scurt, doresc să-i fac biografia tovarășului Ion Bucșe: a muncit, consecutiv, 40 de ani în întreprinderea noastră, timp în care i-au trecut prin mîna sute de milioane de semne tipografice pe care le-a așezat în tot atîtea forme spre a încînta, după dorința autorilor, pe cititori”. Așa și-a început „discursul” Ioan Rodean, președintele sindicatului întreprinderii poligrafice Sibiu, la adunarea de pensionare a zetarului Ion Bucșe.

Ce ar putea spune mai mult gazetarul? — din moment ce... zetarul a fost sărbătorit, pentru că, presupun, nu fiștecine este sărbătorit atunci cînd, în virtutea legislației muncii, este „dat la odihnă”. Oricum, lui Ion Bucșe, cu începere de la 1 martie 1983 i s-a acordat statutul de pensionar (puf, ce Mărțișor!).

Cei ce-l cunosc știu că e un tip bine, — bine făcut și... bine crescut de urmașii lui Gutenberg — de parcă n-ar fi înghițit — mare pagubă! — importante cantități de plumb. Posta Flacăra a Sibului — actuala Tribună a Sibului — îi datorează lumina multor nopți; noua serie a revistei Transilvania, poate mult mai mult, pentru paginația de excepție pe care, de zece ani, Ion Bucșe i-a făcut-o cu pasiunea îndrăgostitului de frumos.

„...sînt unul din cei mulți care au învățat meserie de la tovarășul Bucșe” — mai zice președintele de sindicat. Mulți, foarte mulți au învățat meserie — și iubirea față de cuvîntul imprimat — de la tovarășul Bucșe.

Mulți au învățat, pe limbă meserie, și ceea ce înseamnă solidaritate profesională — în întreprindere și dincolo de zidurile acesteia; Ion știa să-și invite colegii „la un chibrit... și-un păhărel”, spunîndu-le cu duioșie: „cel care vine mi-e ca un frate, cel care nu vine — ca doi”. Și totdeauna — prezenții sau absenții — îi erau ca frații adevărați.

Spuneam mai sus despre cei care au învățat meserie de la Bucșe... Impresionant! Și foarte impresionant că la sărbătorirea pensionării lui Bucșe a fost prezent meșterul Petrică. „Îmi amintesc, zice bătrînul meșter pensionar Petrică Simtion cînd, în 1943 parcă, mi-a venit în atelier un copil frumos și blajin căruia, așa a fost să fie, i-am pus pentru prima dată vîncălu în mînă. L-am făcut meseriaș și om”.

Ce-ar mai putea spune reporterul? Ceva tot vrea să mai spună: tipografiile sînt oameni extraordinari, mari meseriași (altfel nu se poate) la locurile lor de muncă, știu să petreacă în timpul lor liber, buni tovarăși în toate împrejurările, prieteni desăvîrșiți, indulgenți cu „nevinovații”, neiertători față de prostie, iubitori de frumos, închinători la Cuvîntul bine spus și... Oameni — pe care trebuie să-i respectăm pentru... greutatea lor (socială) — cît plumb înghit furnizîndu-ne absolut necesara informație!

Traian SUCIU

