

# Tribuna

ORGAN AL COMITETULUI JUDEȚEAN SIBIU AL P.C.R. ȘI AL CONSILIULUI POPULAR JUDEȚEAN

Anul XXXV, nr. 7975      Simbătă, 19 martie 1983      4 pagini, 50 bani

## Cum contribuim la asigurarea independenței energetice a țării?

Drumul pe care îl urmăm este cel făcut zilnic de sondorii din zona gazeiferă Tăuți. De la stația de uscarea a gazului metan din Valea-Lungă luăm pieptiș dealul — ni se spune că asta-i drumul cel mai scurt spre noua sondă, cu numărul 136. Însoțesc, de la Medias, o comisie de recepție a sondelor, conducându-ne la ing. Florin Diac, care îmi dă și primele date tehnice despre sonda respectivă. Se lucrează cu o instalație de foraj T 50, care poate săpa până la adâncimea de aproximativ 1200 m. În zona în care ne aflăm se găsește un zăcămint cu debit bun și de suprafață. De altfel, de jur-impresurul dealului văd numai sonde, mai vechi sau mai noi.

Maistrul Alexandru Covacs, adjunct șef brigadă, despre care directorul adjunct al Centralei gazului metan, ing. Petre Niță ne spune că „este unul dintre cei mai vechi și mai buni meseriași de la foraj, devotat trup și suflet meseriei ce și-a ales-o, permanent prezent în cele mai grele situații de rezolvat, omul care a avut contribuții esențiale la terminarea celor mai dificile sonde”, ni-l prezintă pe șeful formației de lucru de la sonda 136. Este maistrul Mihai Hartman, care și el și-a împărțit ani buni pe vâile și dealurile Tîrnavei, dînd cep pămîntului, să-i stoarcă bogățiile. Are oa-

## Ritm alert de muncă la sonda 136

### Correspondență specială din bazinul Transilvaniei

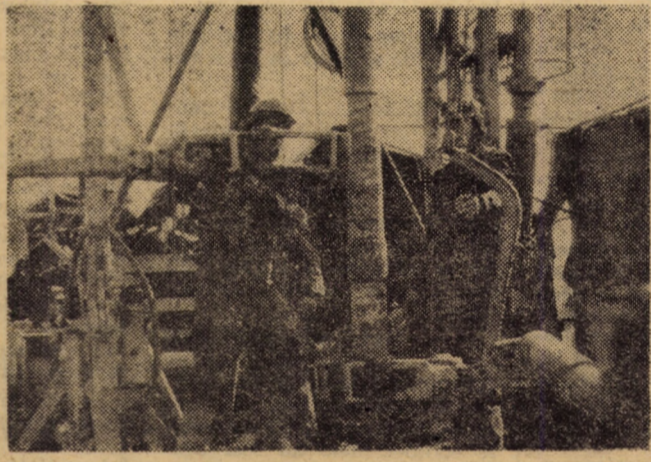
meni buni în subordine, începînd cu șefii de echipe pe cele trei schimburi: Nicolae Madac, Gheorghe Apetroaie și Ioan Baboș. Echipa lui Madac, care lucrează acum, e compusă din Gheorghe Dușa, ajutor, Ma-

foraj, la capătul cărora se află sapa ce va găuri pămîntul pînă la adîncimea de peste 600 m. Roca permite o viteză de înaintare bună, astfel că în 4-5 zile vor încheia prima coloană. Doar cu o săptămînă în urmă mai terminaseră o altă sondă aici. Discutăm și despre pregătirea lor profesională, despre condițiile de muncă și viață.

Dușa lucrează de 9 ani la sonde, Kiershner de 4 ani, iar Șurtea doar de o lună. El face parte din ultima promoție de sondori a Grupului școlar petrol din Medias. Din cei 35 absolvenți, patru au fost repartizați brigăzii Daneș și se străduiesc să se integreze cât

mai firesc în activitate. Nu e ușor, pentru că nici munca nu e deloc ușoară sau simplă. Întreaga echipă are astfel o mare răspundere în formarea lor și, după cum afirmă maistrul Hartman, nu o lasă la voia întâmplării, pentru că oamenii, aici, în condiții de izolare, trebuie să fie mai mult decât colegi. Numai astfel pot să facă față greutăților: să înfrunte gerurile iernii, vîntul, ploaia, naveta oboșitoare, baraca sau mîncarea rece. Și peste toate acestea, să fie mereu tu capul pe umeri, să nu facă greșeli care aici oricînd ar putea avea urmări nefaste.

Fotoreportaj de la trimisul nostru  
**Nicolae ACHIM**



cedon. Hampu, podar, Nicolae Șurtea și Ioan Cucui, sondori, Robert Kiershner și Cornel Gligor, mecanici, și responsabilul mecanic Ilie Vilău, care are în grijă menținerea instalației de foraj în funcțiune.

Pe platforma de la „gura” sondei îi urmăresc la lucru pe trei dintre membrii echipei: Dușa, Kirshner și Șurtea. Minuiesc utilajele, care mie îmi par gigantice, cu o ușurință uimitoare. Vorbe scurte le coordonează mișcările. Fiecare știe exact ce are de făcut și în scurt timp coloana începe să se învîrtească. Dar nu-i las să răscfle și Dusa îmi explică: „Am terminat o bucată de 9 m., am pus o reducție și urmează să introducem o nouă bucată”. „Bucățile” sînt prăjinile de

## Campania agricolă la zi

### Toate sarcinile îndeplinite ritmic și în condiții de calitate superioară

Intrăm în ultima decadă a lunii martie. Bilanțul de pînă acum e bun dar nu se poate spune că s-au epuizat posibilitățile de sporire a productivității muncii, pe om și utilaj. Sînt încă rezerve, mai ales de ordin organizatoric, în folosirea tuturor perioadelor bune, pentru efectuarea lucrărilor agricole. Pentru exemplificare punem față-n față două cooperative agricole de producție, din același Consiliu unic agroindustrial, (Medias). Cooperativa agricolă de producție din Boian, în ultimele 2 zile (15-17 martie) a pregătît patul germinativ pe 14 hectare și a semănat cu mazăre 20 hectare. În aceleași condiții Cooperativa agricolă de producție din Brateiu a pregătît patul germinativ pe

8 hectare și a semănat cu ovăz 8 hectare. Și exemplul de mai sus nu e unic.

Aducem în atenție faptul că pentru lunile martie și aprilie, respectiv pentru pregătît terenul și însămînțat, s-a aprobat/hectar, de către forurile în drept, o cotă de motorină. Ministerul Agriculturii atrage atenția că pentru încadrarea în acest consum în mod obligatoriu ● tractoarele vor rămîne pe terenurile unde execută lucrări pînă la încheierea acestora de unde vor fi dirijate pînă la noile puncte de lucru pe căile cele mai optime. ● Alimentațiile, reviziile și reparațiile curente se vor face în timp. ● La lucrări se vor

(Continuare în pag. a III-a)  
**I. FLESCHEA**

## Plenara Comitetului județean al femeilor

Ieri a avut loc la Sibiu plenara Comitetului județean al femeilor. La plenară a participat tovarășul Vasile Bărbuleț, prim-secretar al Comitetului județean Sibiu al P.C.R.

În raportul prezentat de tovarășa Elena Negreanu, președinta Comitetului județean al femeilor s-a subliniat contribuția esențială pe care femeile și-o aduc în procesul de mare complexitate ce caracterizează etapa de dezvoltare actuală a patriei. Astfel, sub conducerea organelor și organizațiilor de partid, comitetele și comisiile femeilor au adus o contribuție sporită în mobilizarea tuturor femeilor din întreprinderile industriale, instituții, unități agricole, comerț, cooperatie, sate i.e. cooperativizate la îndeplinirea sarcinilor de plan și a anga-

jamentelor asumate în întrecerea socialistă, la o mai largă cuprindere a acestora în procesul de calificare, perfecționare și specializare, în toate domeniile vieții noastre sociale.

În lumina sarcinilor calitativ superioare care revin județului din hotărîrile Congresului al XII-lea al partidului, pe baza succeselor obținute și a experienței cîștigate în cîincințul trecut, comitetul județean al femeilor, comitetele municipale, orașenești și comunale au sprijinit pregătirea, cu exigență și răspundere, a condițiilor îndeplinirii exemplare a sarcinilor actualului cîincinț într-o strategie care situează printre prioritățile cu caracter permanent afirmarea noii calități, creș-

(Continuare în pag. a III-a)

## Utilizarea superioară a materiilor prime

Paralel cu înnoirea accelerată a producției și diversificarea bazei de materii prime și materiale, care contribuie la ridicarea gradului de competitivitate al produselor, colectivul de oameni ai muncii de la întreprinderea „13 Decembrie” Sibiu este preocupat în aceeași măsură de creșterea eficienței fiecărui articol în parte. Astfel, prin dimensionarea cit mai exactă a consumurilor și prin utilizarea corectă a

articolelor de marochinărie (care în general au piese mari în componență) cu cele de încălziminte, special create în acest scop, s-a reușit reducerea procentului de furdale cu peste 10 la sută.

## Puncte de vedere între două angajamente

O discuție „amicală”, între doi oameni, m-a cam pus pe gînduri. „Cum ai scos-o la capăt?”, întreabă, unul curios. Amicul zîmbi cu neprefăcută șiretenie. „Ca de obicei”. „Adică?”, insistă curiosul. „Adică am fost criticat, am stat tot timpul cu capul plecat, poate că am și lăcrimat, așa că să-i înduișez, să-i conving că-mi pare sincer rău și, cînd mi s-a dat cuvîntul, mi-am luat angajamentul”. „Și ei te-au crezut”, ripostă, curiosul, de astădată, invidios. „De ce să nu mă creadă? Doar n-aveau la îndemîna procesul-verbal de la ședința precedentă și nici fotografia mea de atunci”, rise cel care era convins că-și înșelase tovarășii de muncă. „Bine, bine, dar lucrezi într-o echipă în acord global”, ceru explicații curiosul. „Nu ți-am spus că mi-am luat angajamentul”, se răsti aproape, impricinatul. „Dar ți-ai mai luat și altădată angajamente”, îl șicană, prietenul. „Ai dreptate, dar am fost criticat pentru alte treburî. De fiecare dată pentru altceva... așa că, fiecare angajament a fost respectat...”

Așadar, omul nostru, vesel și mulțumit, membru al unui colectiv de muncă ce lucrea în acord global, era inconștient sau se prefăcea că este inconștient și, ca atare, muncea cam cit voia și nu în rînd cu ceilalți și, deci, cit trebuia. Și, urmare firească a unei asemenea atitudini, încasa bani nemuncați, adică bani muncați de alții.

Asemenea cazuri mai apar din cînd în cînd, cazuri care trebuie imediat stîrpite, iar autorii lor lecuiți de „boala” angajamentelor salvatoare. Pentru că, nu este etică purtarea acestor oameni care, pur și simplu, sfidează adevăratele angajamente ale colectivelor din care fac parte, trăind, „cu capul sus” din munca altora.

**R. BRĂDEANU**

## File de reportaj

### La „Arta Sibiului” tradiția rămîne mereu vie

N-aș putea spune că înainte de a-mi propune să scriu un reportaj despre activitatea și oamenii cooperativei „Arta Sibiului” eram complet străin de ceea ce se face aici. Dar nici nu pot să afirm că știam cu mult mai multe decît oricare cetățean care trece destul de des pragul magazinelor sale, chiar și numai pentru a-i admira produsele. De data aceasta curiozitatea m-a îndemnat să trec — ca să zic așa — în spatele vitrinelor, acolo unde, din munca migăloasă a sute de cooperatori, se nasc obiecte adevărate ale celor abia scoase din lada de zestre a buucii...

În biroul președintelui cooperativei, Petru Cruciat, am numărat nu mai puțin de 38 diplome ce împodobesc pereții încăperii. Urmărindu-i astfel cronologic activitatea — din 1968, cînd a luat ființă „Arta Sibiului”, prin unificarea tuturor secțiilor cu profil de artă populară ale cooperativei din județ — una din diplome atestă că în 1975 cooperativa a fost „evidențiată pe țară”. A fost, de altfel, unul din „anii de glorie”, cum mărturisea președintele, pentru că în ultimul timp au început să apară probleme cu asigurarea comenzilor. Se fac însă eforturi din ce în ce mai mari — ne-o dovedește îndeplinirea la zi, chiar și în aceste condiții, a sarcinilor de plan — pentru a se

găsi noi beneficiari: an de an s-a diversificat producția, se caută mereu lucruri cu totul deosebite, care să compenseze, într-un fel, prețurile ridicate ale materiilor prime. Așa s-a ajuns ca astăzi activitatea să se desfășoare pe tot cuprînsul județului, avînd în principal următoarele secții: țesături cu alesături (Sibiu, Avrig, Gura Riului, Agribiciu); covoare românești țesute (Săliște, Rășinari, Sibiu); covoare orientale manuale (Sibiu, Copșa Mică, Dumbrăveni, Nocrich, Turmu Roșu). Aceșora li se adaugă alte secții: de mică marochinărie, lemn artizanat, flori artificiale (decorative), imprimerie și, mai de curînd, secții de covoare plusate țesute mecanic la Cîsnădie, Cîsnădiara și Sadu, iar pentru valorificarea materialelor recuperabile de la întreprinderea „Dumbrava” s-a înființat o secție de confecționat carpete.

Așa cum spuneam la început, produsele cooperativei sînt cunoscute, mai mult sau mai puțin, în județ și în țară. Dar o parte din acestea — mă refer la covoarele românești și la cele orientale — sînt cunoscute și peste hotare: în S.U.A., Franța, Italia și Anglia, unde acestea au fost exportate de

(Continuare în pag. a IV-a)  
**Nicolae ACHIM**





