

# Tribuna

ORGAN AL COMITETULUI JUDEȚEAN SIBIU AL P.C.R. ȘI AL CONSILIULUI POPULAR JUDEȚEAN

Anul XXXVII,

nr. 8 709

Miercuri,

31 iulie

1985

4 pagini

50 bani

Vibrant omagiu adus eroului  
națiunii noastre, tovarășul  
Nicolae Ceaușescu,  
angajament ferm de a înfăptui  
exemplar politica partidului

IN PAGINA A III-A

## ÎN SPIRITUL SARCINILOR SUBLINIATE DE TOVARĂȘUL NICOLAE CEAUȘESCU

### METALUL — folosit cu chibzuință!

În etapa actuală, gospodărirea rațională a materiilor prime și a materialelor este o sarcină cu profunde semnificații. În acest context, economisirea metalului ocupă un loc însemnat, fapt pentru care toți factorii de conducere din întreprinderi — mai ales din cele constructoare de mașini — au obligația să acționeze concepțional și tehnologic, astfel încât să se încadreze în normele de consum și să asigure creșterea gradului de utilizare a metalului.

Organele și organizațiile de partid, consiliile oamenilor muncii din unitățile consumatoare de metal din județ, au aplicat măsurile din programele proprii, acordând o atenție sporită revizuirii normelor de consum, îmbunătățirii activității la atelierele de debitare și eliminarea — în mare măsură — a derogărilor de consumuri față de cele prevăzute dimensional în tehnologii. Așa a fost posibil ca în prima jumătate a acestui an să se obțină o economie de 1016 tone metal din care, 682 tone laminate finite din oțel.

### „Independența” Sibiu Măsurile întreprinse asigură încadrarea în consumurile normate

Așa cum relatam și cu o altă ocazie, întreprinderea „Independența” este unul din marii consumatori de metal în industria sibiană. Iată de ce acțiunile și preocupările specialiștilor, ale întregului colectiv, nu pot fi limitate doar la o singură direcție pentru a găsi noi căi și modalități de reducere a consumului. Într-un articol precedent ne-am ocupat de felul cum se acționează aici pentru recuperarea și valorificarea materialelor refolosibile. Acum, ne-am propus să vedem cum se acționează pentru creșterea gradului de utilizare a metalului, având în atenție faptul că întreprinderea are în această direcție sarcini deosebit de mobilizatoare. „Structura producției noastre, în cea mai mare parte de serie mică și upicat, ne spune ing. Teodor Popescu, șef atelier proiectare, este principala cauză a neînca-

drării în coeficientul de utilizare a metalului planificat. Repetind fabricația unui produs poți găsi mai multe căi și soluții de reducere a consumurilor, de înlăturare a unor pierderi. La aceasta, se adaugă producția de lanțuri cu role și unelte pneumatice, la care, prin natura fabricației, se înregistrează cele mai mari pierderi de metal (coeficientul de utilizare — 0,60 și, respectiv, 0,50)“

Desigur, o asemenea situație nu i-a lăsat indiferenți pe specialiștii întreprinderii, care, de la an la an, au găsit soluții pentru o utilizare tot mai bună a metalului. În acest sens, ing. Nicolae Albu, responsabil cu normele de consum, ne prezintă câteva date comparative, care evidențiază o evoluție pozitivă a coeficientului de utilizare față

(Continuare în pag. a III-a)

Nicolae ACHIM

### La zi în agricultură

## Cu toate forțele pentru încheierea grabnică a secerișului grâului!

● Până în seara zilei de 29 iulie grâul a fost recoltat pe 36 la sută din suprafața cultivată.

● Pentru încheierea secerișului grâului în cursul acestei săptămâni, tre-

buie să se înregistreze o viteză medie zilnică de lucru de 2 800 ha.

● Din 21 444 ha de pe care a fost strinsă recolta de păoase, au fost eliberate de paie 16 641 ha.



La C.A.P. Sibiu, recoltatul grâului se află în plină desfășurare. În tarlaua numită „Cimpșor” unde a fost înregistrată pe peliculă această imagine, se estimează obținerea unor producții medii de 4 000 kg grâu la hectar

Foto: Karl DROTLEFF

### Mecanizatori, cooperatori, specialiști, locuitori ai satelor!

Acționați cu exigență și responsabilitate pe parcursul întregii zile-lumină, folosind chibzuit, eficient, fiecare oră prielnică activității în câmp, pentru a finaliza în cursul acestei săptămâni secerișul grâului în toate unitățile agricole ale județului!

Ritmurile de lucru înregistrate până în prezent la secerișul grâului trebuie intensificate, argumentul constituindu-l firește atât situațiile reale din teren cât și înscrierile din evidențele operative ale Direcției agricole județene. Sarcina de mai sus poate fi considerată valabilă și pentru I.A.S. Slimnic, unde grâul a fost secerat până în seara zilei de 29 iulie, doar de pe 60 ha din cele 300 ha cultivate. Este adevărat că aici lucrarea a fost declanșată doar simbăță, iar două combine care au revenit din județul Timiș, au intrat în lanuri numai ieri, 30 iulie. Dar, luând în calcul faptul că formația cu care s-a lucrat în primele zile a fost alcătuită din 8 combine, considerăm că viteza medie zilnică putea fi mai mare. Ce s-a întreprins la I.A.S. Slimnic pentru ca până la sfârșitul acestei săptămâni să se încheie secerișul grâului pe întreaga suprafață?

În primul rând, după cum ne informa directorul unității, Nicolae Frățilă, au fost revăzute planurile de acțiune, stabilindu-se sarcini concrete, funcție de situațiile reale existente în cele două ferme vegetale — Ruși și Slimnic, care au în cultură grâu. Cele 10 combine aflate la dispoziția unității lucrează în formație compactă (actualmente, la ferma Ruși) de dimineața până seara când grâul nu se mai poate batoza. Transportul recoltei din câmp spre baza de recepție este asigurat de 4 camioane cu o capacitate de 8 tone fiecare și 3 tractoare cu câte două remorci, operațiunile de încărcare-descărcare făcându-se operativ, fără stagnări nejustificate. În permanență mecanicii de întreținere de la punctul mobil de asistență tehnică verifică buna funcționare a combinelor. Dacă mai adăugăm celor menționate mai sus că în următoarele două zile vor mai sosi din sud, pentru ajutor, încă 10 combine, afirmația

(Continuare în pag. a II-a)

Nicolae IVAN

## 1965 EPOCA CEAUȘESCU: două decenii de mărețe împliniri socialiste 1985

### ✓Tâlmăciu și frumoasa ambiție a locuitorilor comunei de a se situa între fruntași

În întrecerea socialistă pe anul trecut între consiliile populare, comuna Tâlmăciu a ocupat locul III. Un loc de frunte care vine să răsplătească hărnicia locuitorilor comunei.

Într-o discuție purtată recent la consiliul popular comunal am aflat că acest loc urmează unor rezultate la fel de frumoase: locul II în anul 1976 și locul III în 1977. Se poate, deci, afirma că aici e vorba de o tradiție a locuitorilor fruntași, iar tovarășa Ana Filimon, primarul comunei, ne mărturișea că această tradiție vor s-o păstreze și s-o dezvolte astfel ca localitatea să dobândească un tot mai pronunțat contur urban.

Desigur, obiectivele întrecerii socialiste sînt foarte cuprinzătoare și ele recompun un adevăr al dezvoltării în toate planurile vieții economice și social-culturale. Totodată, ele dimensionează un ritm al dezvoltării ce s-a accelerat în mod deosebit mai ales în aceste 20 de ani de cînd în fruntea partidului și statului se află tovarășul Nicolae Ceaușescu, secretar general al partidului. Ritmul și pulsul fărîș se simte în fiecare localitate a țării și se regăsește în împlinirile de fiecare zi. La Tâlmăciu realitatea acestor ani po-

te fi privită și evaluată din mai multe unghiuri de vedere. Iată un posibil tablou alcătuit din elemente eterogene dar care toate laolaltă se regăsesc în viața și dezvoltarea patriei din anu socialismului. Astfel, comuna are astăzi 2 740 de gospodării, 350 de apartamente noi, 10 săli de clasă, o casă a pionierilor și școimilor patriei, 125 de cadre

### Din experiența bunilor gospodari

didactice, 2 500 de elevi și școlari, 2 360 de televizoare, 2 100 mașini de spălat, 435 de autoturisme, o rețea de apă întinsă pe 10 km

La fel ca în toată țara, orice împlinire la Tâlmăciu este rodul exclusiv al muncii și hărniciei oamenilor de aici. Ei și-au adus contribuția la realizarea planului producției fizice agricole, a planului la livrări la fondul de stat, a planului de autoconducere și autoaprovizionare. Și tot prin munca lor planul propriu de prestări servicii către populație a fost realizat în pro-

porție de 152 la sută, iar planul la lucrările realizate prin muncă patriotică a fost îndeplinit în procent de 111. Cetățenii comunei au amenajat spații și zone verzi pe 70 000 m.p., au plantat 6 625 arbori și pomi ornamentali, au reparat și construit 114 poduri și podete, au reparat străzi și trotuare pe o suprafață de 175 000 m.l., au zugrăvit fațade de imobile pe o suprafață de 5 860 m.p., la toate aceste acțiuni participând 61 210 oameni care au prestat 365 000 ore muncă patriotică. Cifrele rămîn cifre, dar ceea ce este edificator este realitatea acestor cifre cu care cetățenii localității se întîlnesc zilnic spre lauda și mîndria lor.

Spațiul tipografic nu-i poate cuprinde pe toți acești oameni care au contribuit, printr-o dăruire exemplară, la dezvoltarea localității lor. Și nici nu și-a propus, pentru că orgoliul individual aici se topește în orgoliul colectiv potrivit căruia ei își înțeleg propria calitate ca propria casă. Iar cu o astfel de deviză simplă și înălțătoare — după cum ne mărturișea Ioan Sbera, secretarul adjunct al Comitetului comunal de partid — orice succes stă sub zodia normalului și a firescului.

Ion Onuc NEMES

## Ctitorii ale „EPOCII CEAUȘESCU”

„...totdeauna poporul a fost și trebuie să rămână adevăratul făuritor al culturii sale”

NICOLAE CEAUȘESCU

Vasta operă teoretică a secretarului general al partidului, tovarășul Nicolae Ceaușescu, elaborată din perspectiva unei bogate practici istorice se constituie, pentru toți lucrătorii din domeniul educației, pentru toți creatorii de bunuri spirituale, într-o dinamică și originală concepție științifică privind funcțiile artei revoluționare, posibilitățile nelimitate de a participa, cu mijloace specifice, la configurarea unui nou umanism, la edificarea unei noi conștiințe umane. Dezvoltând creatorul concepția materialist-dialectică și istorică despre rolul culturii, în ansamblul ei, în viața socială, opera tovarășului Nicolae Ceaușescu, prin valoarea sa inestimabilă, constituie un amplu program, un corpus de idei concrete pentru activitatea spirituală a națiunii noastre. Străbătută de o profundă dragoste față de valorile artei și literaturii naționale, față de valorile universale din acest domeniu — într-o adâncă înțelegere dialectică a creației spirituale — opera secretarului general al partidului este mărturie unei nedezmințite propensiuni revoluționare pentru libertate, democrație, pace, progres, pentru perfecționarea și împlinirea continuă a personalității umane.

Vorbind despre concepția tovarășului Nicolae Ceaușescu asupra rolului artei și literaturii, trebuie să plecăm de la relația fundamentală a acestora cu baza tehnico-materială a

tovarășul Nicolae Ceaușescu — să nu ne mai închinăm în mod fatalist în fața tezei că conștiința rămâne în urma dezvoltării bazei materiale, ci să înțelegem că, dezvoltând baza materială, avem posibilitatea — și trebuie să facem — ca conștiința să se ridice la nivelul bazei materiale și chiar să devină ea însăși o forță materială mobilizatoare, în stare să călăuzească întreaga noastră activitate, să lumineze calea poporului nostru spre societatea socialistă.

ziasmul și hotărârea maselor, a întregii națiuni de a merge neabătut înainte, pe drumul ales, drumul comunismului. Aici, desigur, este implicată, în limbaj specific, iubirea de patrie, înaltele valori morale ale poporului, ale umanismului revoluționar, bazate pe străvechile virtuți de dreptate, libertate și omenie existente dintotdeauna pe pământul românesc.

Un loc aparte în arta și literatura contemporană trebuie să fie acordat comunismului, activității de partid a căruia activitate și viață sint puse, fără șovăire, în slujba celor mai înalte idealuri ale națiunii, ale socialismului. Fi-reste, acești eroi ai vremurilor noi trebuie prezentați în toată complexitatea lor umană, în permanenta confruntare dialectică individ-societate, vechi-nou etc.

O altă idee de primă mărime pentru creația spirituală contemporană, care se desprinde din opera tovarășului Nicolae Ceaușescu, este aceea a democratizării culturii; combaterea elitismului steril, a tendințelor de modernism cu orice preț. Firește, asta nu presupune o retragere în cochilia unor forme arhicunoscute, refractare la nou. Dimpotrivă, valorificarea tradiției, a specificului presupune o largă deschidere spre tot ceea ce este valoros. Dovadă în acest sens stă extraordinara înflorire a artei și literaturii din ultimii douăzeci de ani, epoca cea mai fertilă — în toate domeniile de activitate — din istoria multimilenară a României, „Epoca Nicolae Ceaușescu”.

## Coordonate ale dezvoltării, în spirit revoluționar, a artei și literaturii noastre socialiste

dezvoltării sociale. Așa cum demonstrează practica istorică, edificarea societății socialiste multilaterale dezvoltate și înaintarea spre comunism constituie un proces de o uriașă amploare și complexitate, în care programul economic se află în necesară conexiune, intercondiționare cu programul edificării noii conștiințe umane. Aici se află miezul revoluționar al ideii-forță prin care secretarul general al partidului dă o puternică lovitură tezei simpliste și arbitrare prin care se susține rămânerea, fatală, în urmă a conștiinței sociale față de existența socială. „Este, deci, necesar — arată

ță multilateral dezvoltată, spre comunism”.

Deci, arta, literatura, cultura în ansamblul ei, trebuie să susțină permanent și neabătut scopul nobil al formării unei conștiințe noi socialiste în care interesele colective să primeze, în care să nu-și mai afle loc egoismul, spiritul îngust de căpățuială și comoditate mic burgheză. Artă și literatura trebuie să fie un factor — o forță materială — de progres multilateral. În acest context, creația spirituală — în toate genurile — nu poate fi altceva decât o expresie specifică a activității tumultuoase a poporului, oglindind marile realizări, entu-

## INFORMAȚII

### Lectoratul de vară al Societății de științe istorice

Azi, 31 iulie, la Casa de cultură a sindicatelor Sibiu va avea loc închiderea Lectoratului de vară al profesorilor de istorie, organizat de Societatea de Științe Istorice din R. S. România în colaborare cu Filiala S.S.I. Sibiu, Inspectoratul școlar județean și Casa personalului didactic. În încheiere lect. univ. Ioan Săndrulescu va prezenta expunerea „Rolul educativ al istoriei în concepția secretarului general al P.C.R., tovarășul Nicolae Ceaușescu”.

### Varietăți pe stadion

Filarmonica de stat Sibiu prezintă astăzi, 31 iulie, ora 17,00, pe stadionul „Șoimii” un concert spectacol sub genericul „Varietăți pe stadion”. Iși dau concursul actorii Marin Moraru — de la Teatrul național din București — și George Mihăiță — de la Teatrul de comedie din București —, cântăreții de muzică populară Veta Biriș, Viorel Costin, Viorica Flintășu, Maria Lia Bologa, Maria Untaru, Iosif Cioclodea, Dumitru Giurcă, Anuța Gale, Marinică Iordache, interpretorii de muzică ușoară Doina Limbășan, Gabriela Florescu, Mioara Flonda, Liliana Prodan, grupul vocal-instrumental „Spectral”, cântărețul de muzică folk Victor Socaci. Conducerea muzicală Mihai Cașcaval, prezentarea programului Alexandru Bălan.

Același spectacol va fi prezentat publicului medieșean joi, 1 august de la ora 17, pe stadionul „Gaz metan”.

### Săliște '85

Joi, 1 august a.c., ora 18, va avea loc deschiderea oficială a celei de-a V-a ediții a Taberei naționale de sculptură monumentală în lemn, de la Săliște. În această ediție jubiliară vor munci sculptorii Robert Kelemen, Rodica Pamfil, Remus Dragomir, Octavian Pirvan, Carmen Tepsan, Gabriel Popian, Titi Ceară, Alexandru Grosu, Gavril Abrihan și Imre Gyenge. Șeful taberei va fi, în acest an, Gavril Abrihan. Vernisajul va avea loc în ziua de duminică, 1 septembrie 1985, ca de obicei, în Poiana Soarelui de pe dealul Șanta.

Radu BASARAB

### Sus pe muntele din Jina

Duminică, 4 august, începând de la ora 10, se va desfășura nedeia pastorală „Sus pe muntele din Jina”. La această tradițională sărbătoare folclorică participă formații artistice de prestigiu din județele Alba, Argeș, Brașov, Gorj, Vâlcea și Sibiu. Programul va cuprinde parada portului popular, cânt și un bogat program folcloric.

### Observații astronomice

Liceul industrial nr. 7 din Sibiu, str. Pedagogilor nr. 7, organizează, în fiecare primă joi din lună, în incinta școlii, de la ora 22, observații astronomice cu luneta.

## SPORT... SPORT...

### Călărie Programul campionatelor republicane de obstacole și dresaj

Miercuri, 31 iulie, ora 17, dresaj categoria ușoară. Joi, 1 august, orele 9,30 și 17,00, obstacole categoria ușoară. Vineri, 2 august, ora 17,00, obstacole categoria mijlocie. Sâmbătă, 3 august, ora 17,00, obstacole categoria dificulta-

te progresivă. Duminică, 4 august, ora 10, obstacole proba pe echipe și la ora 12, obstacole categoria semigrea.

Întrecerile vor avea loc la baza hipică din municipiul Sibiu.

### Fotbal CARPAȚI MÎRȘA — constatări și... învățăminte (I)

După două săptămâni de vacanță binemeritată fotbaliștii și-au reluat pregătirile, prilej pentru noi de a judeca „la rece” evoluția lor, pentru eliminarea deficiențelor și așezarea activității viitoare pe baze mai trainice. La sfârșitul campionatului 1983/1984 situația se prezenta astfel:

34 14 9 11 52-53 37 (+3) loc 4 — în prezent:

34 14 5 15 46-43 33 (-1) loc 10

Cu patru puncte mai puțin, echipa a coborât șase locuri în clasament. Față de campionatul trecut s-a constatat o diminuare a potențialului fizic al echipei, în special în retur, jucătorii încheind greu partidele. Astfel se explică și scăderea eficacității, deși Florescu a constituit un real câștig. Cea mai bună evoluție a echipei a fost în partida cu Chimica (la Tîrnăveni), când n-a putut fi învinsă decât printr-un penalty dictat de arbitrul Gh. Toth (Aiud) în min. 98, iar cea mai slabă, la C.S.M. Drobeta Tr. Severin (0-1). Cele 46 de goluri au fost marcate de: Fătan 10 (8 în tur + 2 în retur), Livciuc 9 (4+5), Florescu 7 (nu-

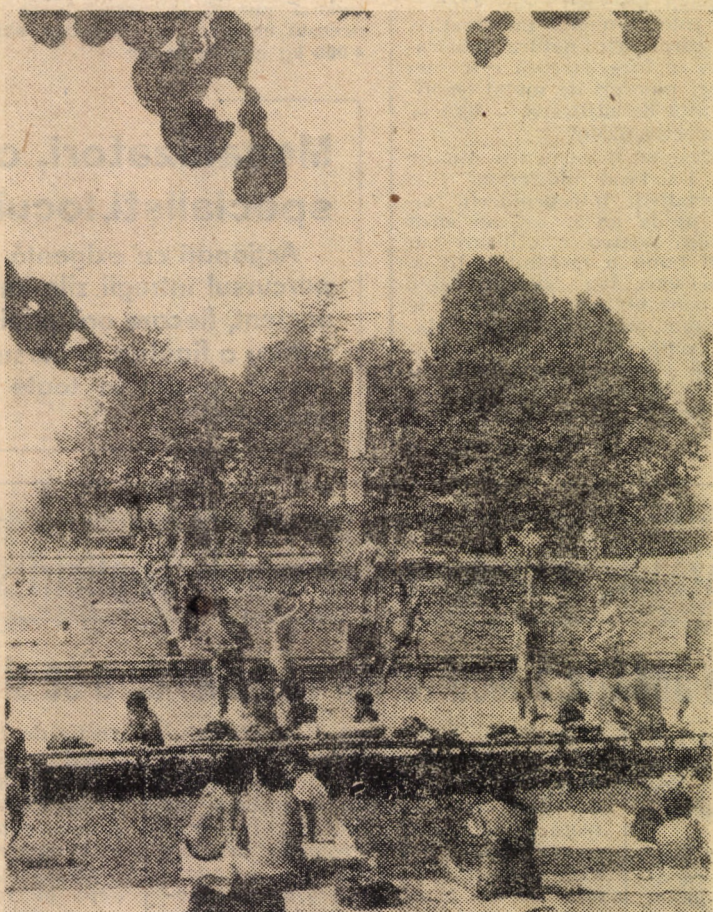
mai în retur), Voiculescu 5 (3+2), Stanca 4 (3+1), Paraschiv 4 (tur), Schwartz 2 (tur), Ad. Dumitru 2 (tur), Constantinescu 2 (retur), Sălăghe 1 (tur). Mirșenii au pierdut 5 puncte pe teren propriu: 0-1 cu Automatica București (în tur), 1-2 cu F.C. Șoimii I.P.A. Sibiu și 0-0 cu Dinamo Victoria București și au câștigat 4 puncte în deplasare: 1-1 cu I.P. Aluminii Slătina, 1-1 cu Metalul București, 0-0 cu C.S. Tirgoviște și 1-1 cu Automatica București.

Demn de subliniat aportul defensiv în jocurile de acasă: în 17 partide Carpați a primit 7 goluri. Din păcate, nu la fel se prezintă situația la meciurile din deplasare în care s-au primit 36 goluri. După etapa a șaptea, mirșenii se aflau pe locul 2 (la egalitate cu F.C. Șoimii I.P.A., care era lider), cea mai slabă poziție ocupând-o după etapa a 22-a (locul 13). Cu o mai bună pregătire fizică și psihică, echipa ar fi putut termina fără dificultate campionatul pe locul 5, care ar fi reflectat mai exact valoarea jucătorilor săi.

N. I. DOBRA

### S-a deschis ȘTRANDUL TINERETULUI

În pitorescul peisaj al parcului „Sub arini”, zilele trecute s-a deschis Ștrandul tineretului, într-o nouă haină. Ștrandul dispune de grup sanitar și social, de dușuri și cabine. Programul de funcționare este 10-18. (M. B.).



În aceste zile caniculare, ștrandul C.S.M. Sibiu atrage zilnic peste 2.000 de vizitatori

Foto: Fred NUSS

## LA ZI — în agricultură

(Urmare din pag. 1)

directorului I.A.S. Slimnic, potrivit căreia până la sfârșitul acestei săptămâni secerișul grâului se va încheia, poate fi credibilă.

Pînă în prezent au fost livrate la fondul de stat 160 tone grâu, încă 30 tone recoltate la un grad de umiditate mai mare, aflându-se depozitate pe platforme speciale în incinta unității, fiind supuse lopătării și solarizării.

Paralel cu secerișul se desfășoară și acțiunea de eliberare a terenurilor de produse secundare. Întreaga suprafață de pe care s-a recoltat orzul — 360 ha, a fost eliberată de paie iar pe 162 ha au fost semănate culturi duble. Au mai fost strinse paiele și de pe 20 ha care au fost ocupate cu grâu. Acțiunea continuă, la această lucrare fiind antrenate zilnic 3 prese de balotat.

20,00 T  
20,20 A  
econ  
20,35 B  
cea n  
lor).  
cînte  
20,50 T  
Epo  
Cong  
lea,  
rilor  
cialis  
ție  
21,05 F  
lor).  
bilul  
pe l  
a te  
vietic  
21,50 T  
22,00 I  
gram

Gi

SIBIU

„Atenți  
vultur”  
13,30:  
20,15. A  
fecioar  
12; 14,  
și 20,15  
„Neinv  
10; 12;  
scurtă”  
piine”,  
„Întîrzi  
18 și  
denfa:  
Tom  
„Moart  
dianul”  
16 și 1

MEI

gresul:  
răzbur  
11,15:  
și 20  
11; 14,  
și 20,3  
giale:  
Ursa N  
16; 18

CĂ

Ion  
mocră  
puteri  
cia, 29  
\* \* \*

medie  
nă ror  
dii ist  
Dacia,  
lei 36.

Dan  
Mircea  
sing”.  
fică ș  
146 p.

Sim  
dele t  
teoria  
ditura  
pagini

Emr  
„Lucr  
despre  
Editu  
254 p.

Șerl  
no M  
tor p  
fontel  
aliaje  
Colect  
Editu  
pagin

Me

servic  
aprec  
măto  
vrem  
roasă  
riabil  
nin r  
neafa  
fla n

nele  
secto  
perat  
vor fi  
12 și  
cele 1

și 30