



ORGAN AL COMITETULUI JUDEȚEAN SIBIU AL P.C.R. ȘI AL CONSILIULUI POPULAR JUDEȚEAN

Anul XXXVIII, nr. 8 878

Duminică, 16 februarie 1986

4 pagini, 50 bani

## În spiritul sarcinilor și orientărilor subliniate de tovarășul NICOLAE CEAUȘESCU

### Producția de export - realizată integral, în condiții de înaltă calitate și eficiență!

În actuala etapă de dezvoltare economico-socială a țării noastre, atât la nivel macro cât și microeconomic, așa cum a subliniat secretarul general al partidului, tovarășul Nicolae Ceaușescu, la recenta ședință a Comitetului Politic Executiv al C.C. al P.C.R. — producția de export trebuie să se afle pe primul plan. Pentru țara noastră, creșterea schimbului de valori cu alte țări constituie o necesitate obiectivă, o condiție sine qua non pentru desfășurarea normală a întregii activități economico-sociale. În acest context, exportul de produse românești pe piețele externe capătă tot mai mult o importanță deosebită, cuantificată prin structura și valorile sale. De aceea, nerealizarea exportului conduce la imposibilitatea sau îngreunarea considerabilă a realizării importurilor pentru producție și a plăților externe. Deci, în prezent, trebuie să se acționeze pentru îndeplinirea hotărârilor Congresului al XIII-lea al partidului, de a lichida în primii ani ai cincinalului actual da-

toriile externe și de a consolida rezervele valutare ale țării.

Județul Sibiu, așa cum bine se știe, este puternic industrializat, situându-se, în ierarhia județelor țării, pe locul trei în ceea ce privește valoarea producției nete industriale și pe locul șase la valoarea producției globale industriale. Având la bază o tradiție industrială îndelungată, dispunând în prezent de o bază tehnico-materială puternică și modernă (valoarea fondurilor fixe la finele anului 1985 se ridică la peste 40 miliarde lei, din care cca 75 la sută s-au pus în funcțiune în ultimii 10 ani) și de o forță de muncă înalt calificată, aportul județului Sibiu la exportul României socialiste poate și trebuie să crească considerabil.

În prezent din producția marfă industrială realizată în profil teritorial, peste 15 la sută se exportă în aproape 80 de țări ale lumii de pe toate continentele. Ponderea pe care o are fiecare municipiu și oraș în realizarea producției marfă și respectiv a exportu-

lui în cadrul județului nostru, reiese din tabelul următor:

	Pondere în producția marfă (%)	Pondere în valoarea exportului (%)
Total județ	100	100
Sibiu	32,7	44,1
Mediaș	28,6	27,2
Agnita	1,8	4,2
Cisnădie	5,4	4,0
Copșa Mică	11,8	3,1
Dumbrăveni	0,4	0,8
Ocna Sibiului	0,4	0,5
Com. Avrig	16,4	10,5
Alte comune	2,5	5,6

Din cele prezentate, reiese că municipiul Sibiu — spre exemplu — realizează 33 la sută din producția marfă industrială a județului și contribuie cu peste 44 la sută la onorarea sarcinilor sale de export, în timp ce, în alte localități — Cisnădie, Copșa Mică și Avrig — ponderea exportului este mai scăzută decât producția industrială realizată.

Analizat după structura de

(Continuare în pag. a III-a)

dr. Nicolae BLAGA

## Un program concret, mobilizator de acțiune pentru toți lucrătorii ogoarelor

După cum se știe, în zilele de 13 și 14 februarie s-au desfășurat la București, în prezența secretarului general al partidului, tovarășul Nicolae Ceaușescu, lucrările Plenarei lărgite a Consiliului Național al Agriculturii, Industriei Alimentare, Silviculturii și Gospodăririi Apelor. Dând curs indicațiilor și orientărilor tovarășului Nicolae Ceaușescu plenara, constituită într-un înalt forum democratic, propriu societății românești contemporane, a analizat cu exigență și responsabilitate comuniste realizările anului agricol 1985, elaborând, în urma dezbaterilor, măsurile a căror aplicare pot garanta ridicarea întregii activități la un nivel superior de calitate și eficiență, pentru îndeplinirea prevederilor Planului de dezvoltare a agriculturii și industriei alimentare pe anul în curs, primul al actualului cincinal.

### Producții agricole sporite, sigure și stabile în orice condiții!

Magistrala cuvântare rostită cu acest prilej de secretarul general al partidului, tovarășul Nicolae Ceaușescu, document de importanță definitorie pentru activitatea tuturor celor care muncesc în cadrul acestei ramuri de bază a economiei naționale, dezbaterile și intervențiile vorbitorilor au relevat faptul că, în 1985, chiar confrunțată cu condiții agrometeorologice mai puțin favorabile, în unele unități agricole de stat și cooperatiste s-au obținut realizări pozitive la producțiile de cereale, plante tehnice, cartofi, legume și în zootehnie, fapt ce a înlesnit aprovizionarea populației cu produse agroalimentare în condiții normale, precum și satisfacerea celorlalte cerințe ale economiei naționale. Evident, rezultatele bune obținute de aceste unități, experiența lor care trebuie să devină în cel mai scurt timp un bun al tuturor, demonstrează valențele reale ale agriculturii noastre socialiste, posibilitățile de a realiza producții sporite, sigure și stabile în orice condiții. Pentru aceasta, se impune ca o cerință stringen-

tă ce trebuie materializată neîntârziat, eradicarea tuturor neajunsurilor și deficiențelor care s-au semnalat încă, mai ales în direcția utilizării raționale și creșterii potențialului productiv al pământului, a folosirii bazei tehnico-materiale, în întreținerea corespunzătoare a culturilor, recoltarea și depozitarea producției, în realizarea efectivelor de animale și a producțiilor zootehnice, în utilizarea la cele mai înalte cote de eficiență a forței de muncă. Pentru că numai așa vom putea trece la practicarea unei agriculturi intensive, în concordanță cu imperatiile înfăptuirii noii revoluții agrare, capabilă să asigure realizarea unor producții ridicate atât în sectorul vegetal, cât și în zootehnie și, implicit, cantități sporite de produse agroalimentare la fondul de stat, îndeplinind exemplar sarcinile de plan pe actualul cincinal.

Având în vedere necesitatea îndeplinirii exemplare a prevederilor programelor teritoriale de autoconducere și autoaprovizionare, la toate pozițiile de plan, s-a reliefat necesitatea obiectivă de a se acționa mai consecvent pentru dezvoltarea mai largă a legumiculturii, pomiculturii, viticulturii și a altor sectoare, care să asigure atfel echilibrul necesar în activitatea din agricultură, dar mai ales satisfacerea cerințelor de consum ale populației și necesarul de materii prime pentru industrie. De altfel, în acest sens, participanții la plenară au dat o înaltă apreciere programelor speciale recent aprobate de Comitetul Politic Executiv al C.C. al P.C.R., subliniind că în majoritatea unităților au fost deja fundamentate măsurile menite să asigure realizarea lor.

Sarcinile din acest an în agricultură sînt mobilizatoare. Ca să menționăm doar un exemplu, să precizăm că, în 1986, la nivelul țării trebuie să se realizeze o producție de 30 milioane tone cereale. De aceea, puternic mobilizați de indicațiile și îndemnurile secretarului general al partidului, tovarășul Nicolae Ceaușescu, toți oamenii muncii de la sate, sub conducerea organelor și organizațiilor de partid, trebuie să acționeze cu energie, cu întreaga capacitate pentru a asigura realizarea

(Continuare în pag. a III-a)

## Cursuri de pregătire

De la Institutul de subingineri Sibiu sîntem informați că, începînd de azi, 16 februarie 1986, se vor ține lecții de pregătire pentru admitere în învățămîntul superior la disciplinele: matematică și fizică. Cursurile vor avea loc în fiecare duminică, între orele 8-12 în Aula Facultății de mecanică, str. dr. I. Rațiu nr. 7, conform programului afișat la institut.

Menționăm că și în perioada vacanței de primăvară se vor ține lecții de pregătire după un program special.

(Continuare în pag. a III-a)  
ing. Nicolae PRIOTEASA  
șeful Regulatorului de circulație și mișcare Sibiu

Foto: Fred NUSS

## ZIUA CEFERIȘTILOR — sub semnul angajării muncitorești, revoluționare

A devenit o tradiție ca, în fiecare an, la 16 februarie, să fie sărbătorită Ziua ceferiștilor. Această sărbătoare reprezintă o grăitoare mărturie a înaltei prețuiri pe care partidul, țara întregă le acordă contribuției feroviarilor la efortul întregului nostru popor pentru realizarea mărețelor obiective înscrise în Programul partidului privind făurirea societății socialiste multilaterale dezvoltate și înaintarea României spre comunism.

Este un adevăr confirmat de argumentul de netăgăduit al faptelor că, la fel ca și pentru celelalte domenii ale vieții economico-sociale, și pentru transportul feroviar Congresul al IX-lea al partidului reprezintă un moment de referință, momentul cînd

de fapt a fost declanșat un amplu proces de dezvoltare, modernizare și înnoire fără precedent, proces ce poartă amprenta gândirii revoluționare a tovarășului Nicolae Ceaușescu. Reperetele impetuozității dezvoltării a transportului feroviar sînt relevate la sfîrșitul anului 1985 de creșterea volumului mărfurilor și a călătorilor transportați de 2,4 ori în comparație cu anul 1965; de creșterea ponderii tracțiunii electrice în remorcarea trenurilor la 62,9 la sută față de mai puțin de 1 la sută în 1965; de dublarea și electrificarea a peste 25 la sută din liniile rețelei, de 4 ori mai mult decît în 1965.

În cincinalul 1981-1985, căile ferate au fost dotate cu 13 700 vagoane de marfă, 1 022

vagoane călători și 347 locomotive diesel și electrice. Unitățile Complexului C.F.R. Sibiu au fost printre primele beneficiare ale amplului proces de dezvoltare și modernizare a căilor ferate.

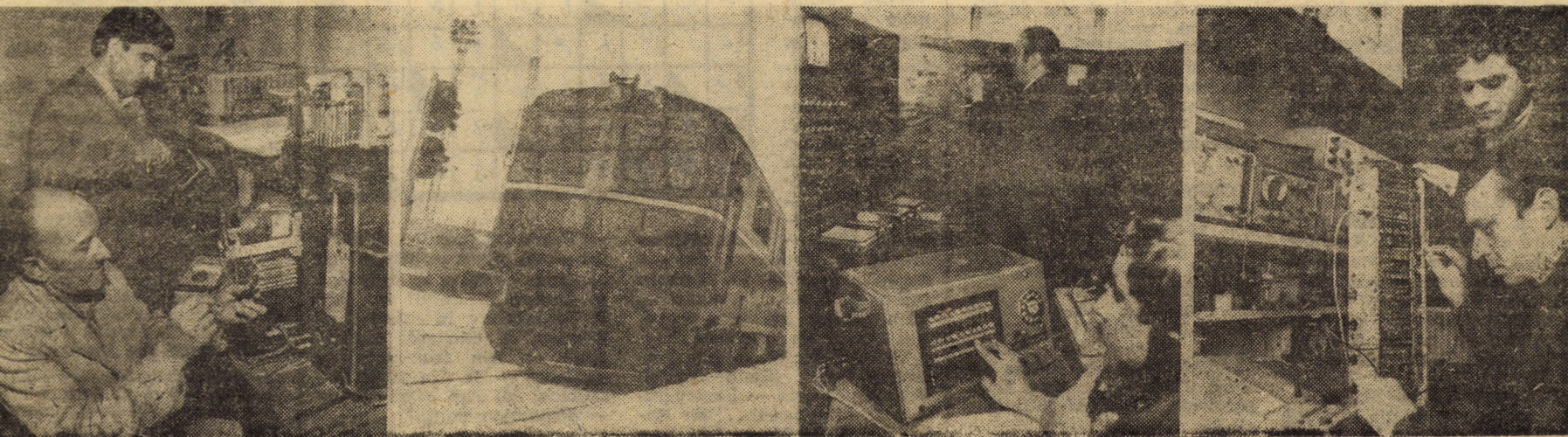
Stația C.F.R. Sibiu — triajul Sibiu este una din primele unități de pe rețea înzestrate cu instalații moderne de centralizare și telecomandă, instalații care garantează un grad înalt de siguranță a circulației trenurilor și realizează o creștere importantă a capacității de lucru.

Depoul C.F.R. Sibiu a fost dotat încă de la început cu puternice locomotive diesel electrice și hidraulice, înzestrate cu instalații de radio, dispozitive de vigență și autostop care conferă un înalt

grad de securitate transporturilor de călători și mărfuri.

Secția L. 4 Sibiu utilizează la lucrările de întreținere și reparație ale căii utilaje grele de cale de mare productivitate, mașini de burat, de ciuruit, profilatoare etc. care înlocuiesc munca a sute de oameni. Tehnologiile moderne de transport, în special traficul de containere mari (transcontainere) dispun în Sibiu de un terminal modern înzestrat cu două macarale transtainer de 35 t; de un parc corespunzător de autotractoare și se-

(Continuare în pag. a III-a)  
ing. Nicolae PRIOTEASA  
șeful Regulatorului de circulație și mișcare Sibiu





# CALEIDOSCOP duminical

## ROMÂNII în izvoare cartografice

2. Pentru cunoașterea trecutului țării moldovenești, pentru identificarea vechilor așezări omenești, harta „Carte de la Moldavia” a lui Bawr, fiind foarte bogată și bine informată, rămâne un document de mare valoare. Este opera gravurului Jean van der Schley, fiind una din cele 300 de exemplare realizate la Amsterdam. Lizibil scrisă și bogat ornamentată, harta lui Bawr era pentru timpurile ei un „chef d'oeuvre”. În această hartă sînt reprezentate drumurile, morile de apă și de băut sumane, fiind o raritate în epocă. Pentru acestea autorul folosește semne plane, asemănătoare cu cele folosite și azi. Harta Transilvaniei, Valahiei și Moldovei, opera lui Visscher prezintă împărțirea administrativă a Transilvaniei și a celor care o locuiesc: „valachi, moldavi, siculi, saxoni, hungari populi”. În Dobrogea este bine înfățișată Valea Carasu de la Cernavodă pe care o numește „Lago de Carasu”. Harta lui Ruhedorff „Mappa specialis Walachiae”, apărută la Viena în 1788, a fost scrisă de Benedicti și gravată de Kilian Ponheimer, unul din cei mai de seamă specialiști din Viena. Harta cuprinde multe amănunte: așezările omenești izolate, carantine, cărările și drumurile, trecătorile peste munți și Dunăre etc. Harta s-a tipărit și la Sibiu în 1788. Dintre lucrările românilor, sau originari din țările române, menționez lucrările: „Rudimenta Cosmographiae” a lui Johann Honterus, lucrare în care apar informații despre pămîntul românesc, și care a fost răspîndită ca manual de geografie în sud-estul Europei. Harta „Chorographia Transylvaniae” este realizată în 1532, pe baza cercetărilor făcute personal în Transilvania. Este pentru prima dată cînd apar unități administrative, cînd formele de relief, așezările omenești își găsesc o reprezentare cît mai reală. Elemente de geografie apar și în lucrarea istorică „Hungaria” a umanistului român Nicolaus Olahus.

Din opera cartografică a stolnicului Constantin Cantacuzino menționez harta Țării Românești, apărută în 1700. Originalul hărții se află la British Museum din Londra. Harta este importantă pentru că este prima lucrare a unui român care cuprinde împărțirea pe județe, orașe, sate și cetăți din Țara Românească. Multe din cele 17 județe care figurează pe această hartă își păstrează numele: Argeș, Buzău, Prahova, Mehedinți etc. La „Descriptio Moldaviae”, Cantemir a anexat o hartă, tipărită la Haga în 1737. Originalul se află la Paris. Harta lui este semnificativă pentru localizarea elementelor naturale, umane și numărul acestora. Harta din ediția Bishching — prezentă în „Descriptio Moldaviae” a lui Cantemir — este și ea un progres, datorită folosirii parțiale a conținutului hărții lui Cantemir, față de lucrările cartografice de la sfîrșitul secolului al XVII-lea.

Harta cu „drumurile sării” din Țara Românească spre Ungaria și Polonia, a lui Fichtel, este considerată ca prima hartă geologică a Transilvaniei. Fichtel este primul mineralog al ținuturilor carpatice care face mențiunea că „vinele” de sare sînt în legătură cu cele din Muntenia spre sud și cu cele din Carpații păduroși spre nord. Inexactitățile care se pot constata la hărțile expuse sînt datorate nivelului scăzut al tehnicii de întocmire a hărților și lipsei unui sistem informațional științific.

Hărțile din aceste secole sînt o probă a prezenței popoului român în viața politică, socială și culturală a Europei. Acestea sînt redată prin poziția centrală pe care o ocupă Țările Române în cadrul geografic general. Bogăția toponimelor din aria românească subliniază interesul geografilor pentru cunoașterea acestei zone. Prin conținutul și semnificația lor, aceste hărți au valoarea unor adevărate monumente românești.

Sanda MARTA

## Flori și anotimpuri

Odată cu ghiocelul, uneori chiar înaintea lui, înfloresc în păduri și la marginea lor o plantă, rudă cu bujorul, pe care geto-dacii și mai apoi românii au numit-o spînz sau spînt. În unele sate e cunoscută și sub numele de bujorul ori bojoțel, cutcurig, iarba șerpească sau iarba nebunilor, planta fiind toxică. În pămînt are un rizom din care pornesc multe rădăcini subțiri și negricioase. Frunzele sînt mari pînă la 30 cm în diametru, palmat-sectate. În virful tulpinii are 1—3 flori de culoare purpuriu-verzuie ce stau adesea aplecate ca niște clopotei. Spînzul este planta cea mai des folosită în medicina veterinară. În toate provinciile țării se „spînzesc” cu rădăcinile ei animalele bolnave de dalac (antrax) și brîncă (erisipel), de răceală și reumatism, de „singe rău” și „bubă-n foale”. În acest sens, se face cu sula o gaură în urechea, pieptul sau coada animalului și se introduce în ea o rădăcină de spînz care se lasă o zi și o noapte. În Mărginimea Sibiului ca și în Bucovina se dă puțin spînz chiar și în mîncarea animalelor bolnave.

Avînd experiența vindecării animalelor, oamenii au început să folosească spînzul și în tratarea lor. La început s-a utilizat extern în cataplasme contra degerăturilor, gripei și bolilor de piele. Intern se întrebuințează, pe alocuri, macerat în rachiu, contra limbricilor, colicilor, constipației, vătămăturii (herniei) și reumatismului. Conținînd glicozidul heleboreina care acționează ca și digitalina, a fost folosit în trecut și în farmacie ca tonic cardiac (Rhizoma Hellebori). Astăzi, s-a renunțat la utilizarea sa în acest scop, cîștigînd însă un loc important în tratamentul reumatismului, tratament realizat cu ajutorul boicului, extract de spînz ale cărui efecte au fost sugerate de medicina populară românească, cu vechi și frumoase tradiții.

Constantin DRĂGULESCU



„PISTRUIATA”

Fotografie de FRED NUSS

## Abstracțiuni lirice canadiene

Complexul muzeal Sibiu — Galeria de artă Brukenthal — găzduiește pînă la mijlocul lunii martie, o deosebit de interesantă și atractivă expoziție de grafică contemporană canadiană, organizată de Consiliul Culturii și Educației Sociale — Oficiul de Expoziții, cu colaborarea Ambasadei Canadei la București.

Intitulată sugestiv „Abstracțiuni lirice”, expoziția cuprinde o selecție de 40 lucrări din creația a 29 dintre cei mai prestigioși graficieni contemporani canadieni. Născuți între anii 1921—1946, expoziții au vârsta maturității, a afirmării plenitudinii forței creatoare — la care ezitățile și căutările începutului de drum au dispărut, demersul artiștilor fiind exprimat cu claritate și siguranță.

Așa cum a fost concepută expunerea la Sibiu, pe simeza a trei săli spațioase și luminoase din Galeria de artă Brukenthal, lucrările au fost etalate după afinități stilistice, cromatice și tematice, într-o succesiune firească, unitară, armonioasă.

Coloriști precum Jack Bush simbolizează în câteva pete de culoare complementare, tranșante, pure, pe un fond neutru, un vast spațiu geografic. (Canada avînd o suprafață aproape egală Europei).

Claude Tousignant în VERTICALE, subtil joc al citorva

forme — griuri colorate sugerează ritmuri și tradiții canadiene. Avîntul verticalelor apare pregnant în densitatea liniilor și formelor la Alistair Bell. Tensiunea liniei vibrante, raportul dinamic al albului cu negrul capătă ample rezonanțe la John Meredith ori Charles Gagnon.

La Ed Bartram — PEISAJ CU STÎNCI — liniile subțiri sau îngroșate pînă la plat bande, paralele sau întretăiate devin fluide creînd iluzia profunzimii și mișcării.

Figurativul la Gordon Rayner (URME DE BROASCĂ) sau Betty Godwin (CUIBURILE) ilustrează rafinamentul desenului, ingeniozitatea sugestiei.

Valori picturale relevă creațiile lui Tony Onley (PLAJA, CASA LUI TOM), ERUPȚIA lui Kenneth Lóchhead, PROCEDEELE DIVERSE ale lui Claude Breeze, CONTRASTELE lui Gerry Zeweniuk, iar Roslyn Swartzman sintetizează în MOȘTENIREA OMULUI întreaga tradiție creatoare a omului în cîteva efigii ale muncii, ale creației, implicarea artistului în întreg procesul vieții.

Expoziția poate fi zilnic vizitată la sediul muzeului, între orele 9—17, odată cu vizionarea de filme de artă canadiene la Casa Albastră.

Olimpia TUDORAN-CIUNGAN

## Săptămîna viitoare pe ecrane

**CEI ȘAPTE FANTASTICI** — Realizat în studiourile americane în urmă cu mai mulți ani de regizorul John Peyser, CEI ȘAPTE FANTASTICI este un tipic film de aventură și suspans: o echipă de cascadori — cinci bărbați și două femei — neutralizează un grup de răufăcători care o răpiseră pe vedeta echipei de filmare. Sensul moral e limpede, ca în basme binele învinge răul iar încercările prin care trec produc sudura sufletescă a membrilor echipei (Cinema Pacea, orele 9; 11; 13; 15; 17 și 19. Casa de cultură, luni, ora 18; Agnita — vineri-duminică).

**CALĂREȚUL ELECTRIC** — Sydney Pollack (regizorul unor filme pe care nu le putem uita — ȘI CAI SE ÎMPUSCĂ, NU-I ASA?, Cei mai frumoși ani, Bobby Deerfield) a distribuit în acest film ecologie, meditație asupra unei societăți care și-a renegat idealurile și morala inițială, două dintre supervedetele Americii anului 1970: Jane Fonda în rolul unei ziariste de după afacerea Watergate și Robert Redford interpretînd un mare campion de rodeo (Cinema Arta, orele 9; 11; 13; 15; 17 și 19).

**CU MINILE CURATE** — Este primul film din serialul politist care aduce în centrul atenției figura unui personaj

cu mare priză la public — comisarul Mihai Roman, un comunist promovat în organele de securitate imediat după preluarea puterii politice, în 1946. Un film tensionat, cu mîez, realizat de Sergiu Nicolaescu, avînd în fruntea distribuției pe Ilarion Ciobanu, Sergiu Nicolaescu, Alexandru Dobrescu, Gheorghe Dinică, George Constantin, Ștefan Mihăilescu-Brăila, Sebastian Papaiani ș.a. (Cinema Tinerețului, orele 9; 11; 15; 17 și 19; la ora 13 — spectacole cu un film în premieră — Ce-a pățit Senka, incursiune în universul sensibil și plin de fantazie al copilăriei).

**CURSĂ INFERNALĂ** — Un film italian în culori inspirat din lumea dură a curselor motocicliste (Cinema Independența — sala Thalia — luni, miercuri).

Cicluri de filme documentare pentru acțiuni la Cîsnădie, 17—23. II (Săptămîna filmului de educație pentru sănătate), Apoldu de Sus, 20—23. II (Pentru libertate, pentru victorie), Copșa Mică, 21—23. II (Valori cultural-artistice românești), Agnita, 21—23. II (File din istoria patriei), Sibiu — cinema Independența, 17—19. II (Știința în slujba sănătății).

N. I. POPA

## Cuvinte încrucișate Frumusețe

ORIZONTAL: 1) Frumoasa din basme. 2) Frumoasă. 3) Plecați la han! — Atribuție artistică. 4) Participă la concursul de frumusețe arbitrat de Paris (mit). — Vechea denumire a Irlandei. 5) Din floare în floare! — În acest mod. 6) Curelușă de meșină — Frumoasă mîndăstire din nordul Moldovei. 7) Fată tină și frumoasă (fig.). — Titlu nobiliar englez. 8) „Frumoasa din pădurea adormită” — Termen intim. 9) June... frumos! — Țara șahului. 10) Autorul poeziei „Izvor de frumusețe”. VERTICAL: 1) „O prea frumoasă fată” (Eminescu). 2) Vorbesc frumos — Pentru puțin! 3) Frumoasele... de lângă Dunăre (pl.). — Chihlimbar. 4) Locuitori de la munte

1	E	20	S	1	N	2	T	E	A	N	A
2	A	R	A	T	O	A	S	F	T		
3	T	A	T	A	R	I	R	O	L		
4	A	T	E	N	A						
5	L	O									
6	I	R	A								
7	N	I	M	F	A						
8	A										
9	P	R	I	M							
10	A										

— Frumosul popular. 5) Eroina piesei „Casa cu păpuși” de H. Ibsen — Buna de aplaudat. 6) Incepe zaiafetul! — Aur. 7) Introducere în estetică! — Frumos. 8) Gîngășă, diafană (fig.). — Din frumusețe! 9) Oprește! — Ia din viață cei frumoși. 10) Are corp frumos — Frumoasa nopții!

George MARINĂ

## EPIGRAMA

Unor „critici”  
Prin gazetă „corifeii”  
Vor a ne și recicla  
Le spunem să-și scrie „poanta”  
Șfaturi are cine da.

S. SORIN

I. Mărgineanu publică o culegere de „Spicuri din cimitirul vesel de la Săpînța” (Tribuna Sibiului, 9. II. 1986)

Ajuns în pană de humor Te-ai reciclat „culegător”  
În cimitirul din Săpînța  
Să cauți glumelor... sămînța.

Motiv de ceartă la Tg. Jiu  
În parcul vast se ceartă  
Căci fiecare vrea un singur  
Soția vrea doar „Poarta cu  
Iar soțul exclusiv „Masa

Dr. Nicolae IVAN

Lui Iancu Constantinescu, care descrie o sedință umoristică la care au luat parte și epigramiști oaspeți din București

La sedința sugubeață,  
Cînd ai fost și tu de față,  
N-ai putut să-ți versi umorul:  
Aveai fracturat piciorul.

I. MĂRGINEANU

11,30  
Lumea  
lefilmot  
dan (co  
rie în a  
sodul 2  
cununa  
române  
Muzică.  
13,00 A  
cal (p  
14,45 D  
riștilor  
Închide  
mului.  
nal. 19,  
de-a lu  
albastre  
ca Ceau  
dinspre  
portaj.  
Români  
pe mar  
rii pe  
20,20 I  
„Se înt  
(color).  
Product  
rilor c  
Teledur  
chiderez  
lui.

ci

SIBIU  
„Hangar  
9; 11; 1  
Arta:  
mai vec  
11; 13;  
Indepen  
leandra  
15; 17;  
lui: „At  
de vult  
11,30; 1  
7 Noien  
sionata”  
15; 17;

MEDI  
gresul:  
este a n  
rii, ore  
19. Cen  
Otilia”,  
rele 10  
I. L. Ca  
divers”,  
17; 19.  
CISNA  
ție la 1  
tur”, or  
13.

Teatr  
biu pre  
februari  
spectac  
de inim  
Agricol)  
„Hoata  
(Ab. Co  
orele 17  
Mediaș  
lul”; o  
Șoala —  
creștări-  
mană);  
Șura M  
tru doi  
ția gerr

Teatr  
Sibiu p  
diu, azi,  
1986, or  
colul c  
limba r  
tezie —  
sie”.

me

(meteoro  
Mîin  
va încă  
rul va  
Vîntul  
derat cu  
locale d  
peratur  
vor fi c  
3 și 0 g  
minime  
—2 gra  
niș, zăp  
12 em,  
Lac 140



## În dezbateri - căile concrete de creștere calitativă a activității

Recenta adunare generală a reprezentanților oamenilor muncii de la întreprinderea chimică „Carbosin” din Copșa Mică a prilejuit tuturor celor prezenți, grație unei foarte concrete dări de seamă, o retrospectivă absolută — zicem noi — necesară a unui an de loc indulgent cu acești oameni care merită mai mult. Cunoaștem cu toții greutățile prin care au trecut multe unități industriale în anul 1985, dar parcă ni-căier; nu au fost atât de mari ca aici. O iarnă grea, ale cărei efecte s-au făcut din plin simțite la „Carbosin”; oprirea pe mai bine de două luni a unor importante instalații din cauza lipsei de energie; dereglări în procesele tehnologice din cauza aprovizionării neritmică cu materii prime și a restricțiilor în utilizarea gazului metan; defecțiuni la utilaje și instalații, care au dus la un mare număr de opriri accidentale. Cu multă obiectivitate, însă, în spirit critic și autocritic, au fost aduse în atenție și analizate propriile lipsuri: activitatea de întreținere și reparații nu s-a ridicat la nivelul cerut, reviziile și reparațiile neefectuându-se întotdeauna la timp și de calitate; încălcări ale disciplinei în muncă și tehnologice; depășirea normelor de consum și a costurilor etc. Iată, deci, câteva din cauzele esențiale ale nerealizării indicatorilor de plan la „Carbosin” Copșa Mică.

Totuși, să reținem că la nivelul cincinalului trecut producția a înregistrat un ritm mediu anual de creștere de 2,31 la sută, realizat pe seama modernizării unor instalații și tehnologii: intrarea în funcțiune și atingerea capacității proiectate a instalațiilor de metacrilat și polimetacrilat de metil, creșterea gradului de prelucrare a maselor plastice, recuperarea și utilizarea in-

tr-o mai mare măsură a resurselor energetice secundare. De asemenea, planul la export a fost îndeplinit exemplar — 123,8 la sută.

În aceste condiții, o atenție prioritară s-a acordat găsirii și aplicării tuturor căilor și soluțiilor de valorificare eficientă a resurselor materiale și umane, în vederea îndeplinirii exemplare a sarcinilor din acest an și a programului suplimentar. Acestea au fost pe larg dezbătute, precizându-se că realizarea și depășirea indicatorilor de plan — con-

form angajamentului asumat în adunarea generală — sînt nemijlocit condiționate de: funcționarea la capacitatea proiectată a tuturor instalațiilor; punerea în funcțiune la capacitate a importanței investiții la C.E.T.; reducerea consumurilor de materii prime și produselor secundare, auxiliare, energetice și de combustibili; recuperarea în întregime a resurselor energetice secundare; valorificarea cât mai înaltă a materiilor prime și produselor secundare.

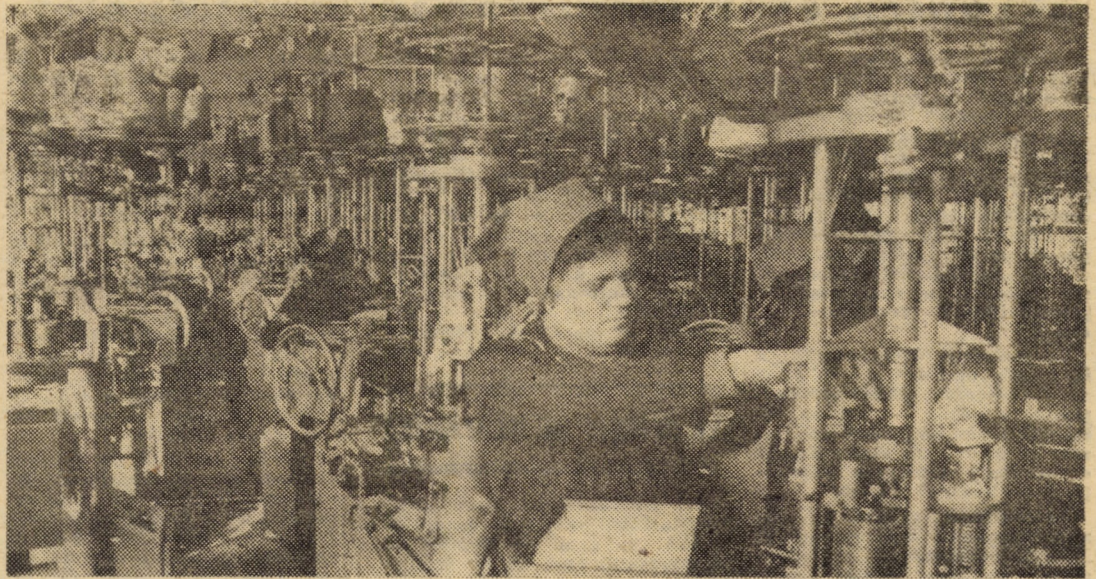
Semnificativ este faptul că roadele acestor măsuri s-au făcut deja simțite după prima lună a anului, întreprinderea realizându-și integral sarcinile de plan. Iar angajamentele tuturor celor care au luat cuvîntul — Mircea Pănzăan, Șofronie Oană, Gheorghe Dulău, Cristea Năstase, Ion Lața, Nicolae Barbu —, au exprimat hotărîrea colectivelor pe care le reprezintă de a produce suplimentar importante cantități de produse solicitate de economia națională și la export.

★

Un moment emoționant al adunării l-a constituit înmînarea diplomelor și medaliilor fruntașilor în întrecerea socială, dintre care Ioan Simina și Cristea Năstase au fost declarați fruntași pe întregul cincinal 1981—1985.

Nicolae ACHIM

### Adunări generale ale oamenilor muncii



În vederea sporirii capacității de producție la produsele destinate beneficiarilor externi în cursul trimestrului II al acestui an numărul existent al mașinilor de tricatat al întreprinderii de mînuși și ciocari din Agnita va fi suplimentat cu alte 18 noi utilaje la care se vor realiza mînuși în contextură jacard  
Foto: Fred NUSS

## ZIUA CEFERIȘTILOR

(Urmare din pag. 1)

miremorci dotate cu stații de radio pentru dirijarea operativă a încărcărilor.

În Complexul C.F.R. Sibiu se acționează continuu pentru introducerea tehnicii celei mai moderne, a tehnologiilor de vîrf, un loc de frunte fiind rezervat tehnicii electronice de calcul.

Începînd cu ziua de 3 februarie a.c., Regulatorul de circulație și mișcare și stația C.F.R. Sibiu au fost conectate prin intermediul terminalelor nou instalate la calculatorul electronic, ceea ce va înlesni accesul la sistemele informatice privind activitatea de planificare și optimizare a transporturilor de mărfuri, calculul planului de mers, gestiunea parcului de vagoane, controlul operativ al activității din Complexele feroviare, porturi și combinate industriale, automatizarea proceselor tehnologice din stațiile de triaj, dirijarea automată a circulației trenurilor etc.

Programul de dezvoltare și modernizare a transportului feroviar va continua și în viitor. Pînă în 1990, toate liniile magistrale vor fi electrificate, inclusiv cele pe care se trans-

portă cărbune, astfel încît 7/8 din traficul de marfă și călători se va derula pe liniile electrificate.

În aceste condiții, în 1990 consumul de combustibil convențional se va menține la nivelul anului 1985, deși volumul total de transport va crește cu circa 15 la sută.

Și în Complexul C.F.R. Sibiu sînt prevăzute dotările tehnice necesare preluării în bune condiții a sporului de trafic, dublării pe secțiile adiacente, precum și alte lucrări legate de noul traseu al magistralei doi ce se va inaugura odată cu terminarea construcției liniei Terminus — Rm. Vilcea.

Acționînd neabătut, în spiritul orientărilor și indicațiilor secretarului general al partidului, tovarășul Nicolae Ceaușescu, colectivele de muncă din unitățile R.C.M. Sibiu au reușit să încheie ultimul an al cincinalului, și odată cu el întregul cincinal 1981—1985 cu rezultate bune la toți indicatorii de plan.

Rezultatele obținute în anul

1985, baza tehnico-materială de care dispunem, spiritul de responsabilitate cu care se implică în procesul de producție colectivele de muncă au asigurat un demaraj viguros în noul cincinal. În luna ianuarie, toți indicatorii au fost realizați cu importante depășiri: tonele expediate în procent de 108,8 la sută, sarcina statică, rulajul vagonului de marfă, tonajul brut pe tren de marfă și viteza comercială în procent de 100%.

De ziua lor, feroviarilor de pe raza Regulatorului de circulație și mișcare (R.C.M.) Sibiu își reînnoiesc angajamentul de a acționa într-un înalt spirit de ordine, disciplină și responsabilitate, de a-și mobiliza întreaga capacitate de efort și creație pentru a asigura funcționarea ireproșabilă a transportului feroviar, pentru realizarea exemplară a tuturor sarcinilor ce le revin, sporindu-și astfel contribuția la ridicarea României socialiste pe noi culmi de progres și civilizație socialistă și comunistă.

## Raport de vrednicie al feroviarilor sibieni

● În lunile ianuarie și februarie, au fost preluate la transport toate mărfurile, conform programului, fără restanțe, asigurîndu-se cu prioritate vagoanelor necesare efectuării exportului, transportului combustibililor și a stocurilor mai mari de materii prime și materiale existente pe rampele unor întreprinderi. De la începutul anului și pînă în prezent au fost expediate peste plan 3 300 tone, transportîndu-se cantități suplimentare de mărfuri de la I.P.C. Record, I.J.R.V.M.R. etc.

● Rulajul vagonului de marfă — indicator sintetic care reflectă calitatea activității de exploatare și la care își aduc contribuția practic toate ramurile — a fost realizat cu o prescurtare de 3 sutimi. Altfel spus, pe liniile R.C.M. Sibiu s-au disponibilizat pen-

tru exploatare circa 670 vagoane convenționale.

● Viteza comercială a trenurilor de marfă s-a realizat — în perioada scursă de la începutul anului — în proporție de 100,6 la sută. Aceasta înseamnă că, pe raza de activitate a R.C.M. Sibiu, mărfurile s-au transportat în termenele prevăzute în grafic.

● Tonajul mediu brut pe tren marfă — indicator foarte important care influențează direct consumul specific de combustibil — a cunoscut o creștere de 15 la sută față de realizările ultimilor 5 ani.

● Datorită preocupărilor lucrătorilor feroviari și ale beneficiarilor de a utiliza la tonaj sau volum cutia vagonului, sarcina statică — indicatorul de utilizare a parcului de vagoane la capacitate — a înregistrat în perioadele 1981—1985 o dinamică anuală de 2,3 la sută.

## Producția de export

(Urmare din pag. 1)

ramuri, menționăm că în prezent, din totalul exportului ce se realizează la nivelul județului, unitățile din industria constructoare de mașini participă cu o pondere de 56 la sută, cele din industria ușoară cu 24 la sută, industria de prelucrare a lemnului cu 10,1 la sută, industria alimentară cu 6 la sută, iar restul din alte ramuri economice (petrochimia, silvicultura, cooperarea meșteșugărească și de consum ș.a.).

Potrivit planului în profil teritorial, în acest an, la nivelul județului, volumul mărfurilor destinate exportului va crește, față de realizările din 1985, cu 104,2 la sută pe relația clearing țări socialiste și cu 123,9 la sută pe relația devize convertibile. Ca urmare, în primul rînd, unitățile care au plan de export și o experiență cîștigată în acest domeniu, trebuie să-și „profileze” și mai mult secții întregi, ateliere, linii tehnologice, echipe și locuri de muncă în exclusivitate pentru producția de export, să pregătească și să specializeze cei mai buni muncitori, tehnicieni și ingineri pentru această activitate, sporind ponderea exportului în totalul producției marfă. În al doilea rînd, avînd în vedere faptul că statul nostru a făcut mari eforturi pentru dotarea cu mașini, utilaje, instalații și tehnologii, se impune

ca un număr cît mai mare de unități economice care nu au în prezent sarcini de export, să pregătească și să prezinte o ofertă corespunzătoare de produse pentru a se înscrie cu o contribuție importantă în această activitate. Aceasta presupune, în primul rînd, reconsiderarea din temelii a proceselor tehnologice, a rețetelor de fabricație, asimilarea în fabricație a unor produse comparabile în ceea ce privește parametrii tehnico-funcționali, economici și estetici, cu altele similare pe plan mondial.

În al treilea rînd, se impune, ca o necesitate obiectivă, creșterea ponderii exportului în totalul producției marfă, mai ales la I.P.A.S., „Automecanica” Medias, „Metalurgica” Sibiu, „Flamura roșie” Sibiu, „Relee” Medias ș.a.

În mod deosebit, în fiecare unitate economică trebuie luate „din timp” și „la timp” cele mai eficiente măsuri pentru ca fiecare comandă și contract de export să se realizeze la termen și în cele mai bune condiții, să se ridice la nivelul celor mai înalte exigente ale pieței mondiale prin performanțele tehnice și calitative, prin parametrii tehnico-funcționali și economici.

O altă problemă la care trebuie să răspundă cu cea mai mare operativitate unitățile noastre exportatoare, este aceea de adaptării rapide, din mers de cele mai multe ori,

la cerințele și solicitările partenerilor externi, a unor schimbări constructive ce apar pe parcursul realizării produselor (cu deosebire în industria ușoară) datorită evoluției modei sau a altor factori care n-au putut fi prevăzuți la încheierea contractelor.

Stă în puterea unităților economice din județul nostru, a fiecărui colectiv de muncă în parte — dispunînd de baza tehnico-materială și forța de muncă corespunzătoare — de a face față cerințelor și exigențelor pe care le ridică piața mondială a anilor '86—'90, producția unei economii moderne, înalt competitivă.

## Un program concret, mobilizator de acțiune pentru toți lucrătorii ogoarelor

(Urmare din pag. 1)

și depășirea producției vegetale și animaliere, obiectiv prioritar al anului 1986. Pentru că ne aflăm în pragul campaniei de primăvară, hotărîtoare în desfășurarea întregii activități din cursul anului agricol curent, a fost cu tărie reliefată necesitatea pregătirii din timp, desfășurării în cele mai bune condiții a acestei campanii, asigurîndu-se executarea lucrărilor de semănat și de întreținere a

culturilor la timp și în condiții calitative superioare. Un accent deosebit s-a pus, de asemenea, pe implementarea mai profundă a rezultatelor cercetărilor științifice în activitatea curentă din agricultură, ca o cerință obiectivă în măsură să contribuie la dezvoltarea laturilor intensive și calitative în toate sectoarele.

În numele tuturor lucrătorilor din agricultura țării, participantii la plenară, exprîmîndu-și recunoștința lor fierbinte pentru energia, devota-

mentul și dăruirea revoluționară cu care secretarul general al partidului, tovarășul Nicolae Ceaușescu, acționează pentru înflorirea necontenită a României socialiste, s-au angajat să asigure realizarea întocmai a tuturor programelor dezbătute, ridicarea eficienței întregii activități în vederea îndeplinirii exemplare a prevederilor și sarcinilor ce-i revin acestui important sector al economiei naționale din documentele celui de-al XIII-lea Congres al partidului.



„Cronica evenimentelor internaționale”

Dorința oamenilor de a trăi în siguranță, într-o lume la adăpost de pericolul unui război termonuclear...

Se confirmă, acum, și din ce în ce mai elocvent, că, în acest an — desemnat „Anul internațional al păcii” — singura alternativă viabilă pentru un prezent și pentru un viitor liniștit o constituie eliminarea amenințării conflictului nuclear.

Se confirmă, în acest fel, poziția României, a președintelui Nicolae Ceaușescu — desemnat, astăzi, pe drept cuvânt „campion al păcii” și „strateg al păcii” pentru laborioasa și prestigioasă sa activitate în slujba celei mai mărețe cauze a contemporaneității — privind evoluția evenimentelor internaționale...

Consemnăm în această direcție o serie de luări de poziție în nenumărate țări sau în cadrul organismelor internaționale...

le. La O.N.U. se cere ca industria să fie utilizată exclusiv în scopuri pașnice; în Marea Britanie laboriștii se pronunță împotriva militarizării spațiului cosmic...

LA SFÎRȘIT DE SĂPTĂMÎNĂ

puri antirăzboinice spun „Nu” militarizării spațiului cosmic; în S.U.A. un grup de membri ai Congresului cere să fie înlăturat pericolul nuclear...

Dacă eforturile și acțiunile pentru asigurarea păcii consti-

tuie un fapt pozitiv, normal, în tabloul actual al lumii contemporane, în schimb, conflictele regionale, în special cele armate se înscriu în contul pasiv, negativ, anormal al relațiilor interstatale...

De aceea, România socialistă, în interesul general al păcii și securității, consideră că se impune cu necesitate să se facă totul pentru încetarea neîntinzată a conflictului dintre Iran și Irak...

Relevăm, totodată, în cronica evenimentelor internaționale recente manifestarea din ce în ce mai pleneră a pozițiilor de respingere a politicii de spoliere economică a țărilor în curs de dezvoltare...

A. D.

SUCURSALA JUDEȚEANĂ C.E.C. SIBIU

INFORMEAZĂ că, la tragerea la sorți pe trimestrul IV 1985, în județul nostru au ieșit câștigătoare un număr de 105 librete cu dobindă și câștiguri în autoturisme, atribuindu-se cîte un autoturism Dacia 1300 posesorilor următoarelor librete:

Table with 3 columns of license plate numbers and corresponding car models, such as 743-1-252918 and 743-209-74989.

— 76 —

Mica publicitate

PIERDERI

Pierdut următoarele legitimații, eliberate pe numele: — Manciuc Natalia, D.J.P.Tc. Sibiu; — Răduț Sorin, întreprinderea „8 Mai” Mediaș; — Frif Elena, întreprinderea „8 Mai” Mediaș; — Cimpean Elena, întreprinderea „13 Decembrie” Sibiu; — Lukacs Bela-Mircea, întreprinderea mecanică Sibiu; — Dragomir Ilie, I.F.A. Sibiu; — Moțoc Lenuța, întreprinderea mecanică Mirșaj; — Olteanu Dumitru, ICEMENERG Sibiu; — Gärtner Karl, cooperativa „Gheata” Sibiu; — Pirlogeanca Maria, întreprinderea mecanică Mirșaj; — Joandrea Dorel, O.J.T. Sibiu; — Murariu Dorel, întreprinderea „Flamura roșie” Sibiu; — Olaru Ioan, întreprinderea „Independența” Sibiu; — Lincă Nicolae, întreprinderea „Libertatea” Sibiu; Le declarăm nule.

Pierdut abonament auto, pe ruta Sibiu — Vurpăr, pe numele Olteanu Dumitru. Îl declar nul. — Pierdut abonament auto, pe ruta Mirșaj — Avrig, pe numele Pirlogeanca Maria. Îl declar nul. — Pierdut portmoneu cu acte, vineri, 14 februarie, seara. Adresați telefon 63017. Recompensă. — Pierdut acte pe numele Văcă Dumitru. Adresați telefon 42996. Recompensă. (1763)

VINZARI-CUMPARARI — Vind bideu cu baterie. Sibiu, telefon 39845. (1965) — Vind urgent sufragerie „Flandra”. Sibiu, telefon 28204. (1875) — Vind pat dublu, sobă „Vesta”, dormeză simplă. Sibiu, telefon 12451. (1912) — Vind urgent Fiat 650, stare foarte bună. Sibiu, telefon 23069 sau 31463. (1915) — Vind drujbă electrică — 220 V. Sibiu, Calea Poplăci 64 A. (1919) — Vind sufragerie stil baroc — sculptată. Sibiu, telefon 71317. (1905) — Vind două ferestre cu 3 canate, pentru rulouri. Str. Lalelelor nr. 1. familia Răbulea. (1904) — Vind (preluare contract) apartament 3 camere, V. Aaron, str. Negovanu 5, etaj IX, telefon 39891, între orele 10—18. (1898) — Cumpar mașină de tricatat „Pasap Domatic”, de preferință nouă sau eventual Brother. Telefon 42996. (1888)

INCHIRIERE

Primesc o fată în gazdă. Sibiu, telefon 17310. (1874)

SCHIMBURI DE LOCUINTE

• Ofer, central, două apartamente confort I. Doresc două camere de comandat, dependințe — locuință I.L.E. Telefon 42175, după ora 16. (1885) — Cedez două camere de comandat, dependințe Mediaș, pentru similar Sibiu. Accept variante. Informații telefon 15034, orele 17—21. (1887)

MEDITAȚII

• Inginer meditez matematică și fizică pentru treptele I—II liceu. Telefon 22560, orele 17—20. (1914)

ANUNTURI FAMILIALE

Cu ocazia împlinirii vârstei de 55 ani, frații Vasile și Nicolae urează dragei lor soră ANA POSA (Verzescu) din Turnu Roșu, multă sănătate, fericire și viață îndelungată! (1949) — Eu ocazia sărbătoririi a 50 de ani de căsătorie, nepoții Mănuș, Gabriela, Jeni și Găbiță urează familiei ANIȚA și IOAN MIHAI din Rășinari nr. 682 — tradiționalul „La mulți ani!”, multă sănătate și fericire! (1728)

La aniversarea a 50 ani de la căsătoria părinților ELISABETA și IOAN BOZDOG — Apoldu de Jos 397 — le urăm sănătate și mulți ani fericiți! Copiii, ginerii, nora și nepoții (1877) — La împlinirea vârstei de 74 ani, dorim dragei noastre mame, VICTORIA VEKONY, din Cornăești — sănătate și „La mulți ani!” Fiul Viorel, nora Lenuța și nepoții (1837)

Cu ocazia împlinirii frumoasei vârste de 50 de ani, urăm din toată inima dragei și buneii noastre mame, VICTORIA DAVEL, cel mai fierbinte „La mulți ani!”, sănătate și bucurie în mijlocul celor dragi. Livia și Adișor (1942) — Cu ocazia împlinirii frumoasei vârste de 64 ani, soțul, fiica Mariana și ginerele Ghiță din Sebeș-Alba, îi doresc dragei lor ANA NICOI din Rîul Sadului (Ciupari) — multă, multă sănătate, fericire și mulți ani alături de cei dragi. (1925)

Sintem alături de colega noastră Klara Koppandy la greaua încercare pricinuită de decesul soacrei sale. Colectivul biroului financiar-contabilitate — B.J.A.T.M. Sibiu (1955) — Elevii clasei a III-a B — Școala generală nr. 17 — sint alături de învățătoarea lor Ana Comșa, la greaua suferință pricinuită de moartea tatălui său, Sincere condoleanțe! (1941)

Sintem alături de familia noastră în doliu după tatăl nostru, ing. ION POP, care a trecut în viața cea mai bună. (1953) — Sintem alături de familia noastră în doliu după soțul nostru, ing. MIRCEA POP, care a trecut în viața cea mai bună. (1953) — Sintem alături de familia noastră în doliu după soțul nostru, ing. MIRCEA POP, care a trecut în viața cea mai bună. (1953)

Sintem alături de familia noastră în doliu după soțul nostru, ing. MIRCEA POP, care a trecut în viața cea mai bună. (1953) — Sintem alături de familia noastră în doliu după soțul nostru, ing. MIRCEA POP, care a trecut în viața cea mai bună. (1953) — Sintem alături de familia noastră în doliu după soțul nostru, ing. MIRCEA POP, care a trecut în viața cea mai bună. (1953)

Sintem alături de familia noastră în doliu după soțul nostru, ing. MIRCEA POP, care a trecut în viața cea mai bună. (1953) — Sintem alături de familia noastră în doliu după soțul nostru, ing. MIRCEA POP, care a trecut în viața cea mai bună. (1953) — Sintem alături de familia noastră în doliu după soțul nostru, ing. MIRCEA POP, care a trecut în viața cea mai bună. (1953)

Soția, copiii, ginerele, nororile, frații, nepoții și strănepoții anunță cu durere în suflet încetarea din viață a lui

IOAN CALUȚIU — 77 ani — care a fost un bun și iubit soț, tată, frate, bunie și străbunic. Înormintarea va avea loc luni, 17 februarie 1986, în localitatea Ighișu Vechi. (1964)

Sintem alături de vecinul nostru Ioan Căluțiu în clipele grele ale despărțirii de tatăl său. Sincere condoleanțe familiei îndoliate. Locatarii scării A

Cu sufletul sfîșiat de durere și tristețe, anunțăm încetarea fulgerătoare din viață a celui care a fost un suflet blînd și nobil

CONSTANTIN CĂTOIU — 56 ani — Nu te vom uita niciodată! Înormintarea — luni, 17 februarie, ora 11. Plecarea din str. G-ral Magheru 11. (1944)

Cu inimile pline de durere deplîngem moartea fulgerătoare a scumpului nostru frate, cumnat și unchi

CONSTANTIN CĂTOIU — 56 ani — Nu te vom uita niciodată! Ștefan, Măriuța și Ștefan (1947)

Cu inimile pline de durere deplîngem moartea fulgerătoare a scumpului nostru

CONSTANTIN CĂTOIU — 56 ani — Nu te vom uita niciodată! Familia Grindean și Ghip (1948)

Ne despărțim cu mare durere în suflet de unchiul nostru

CONSTANTIN CĂTOIU — 56 ani — Nu te vom uita niciodată! Familia Scutea Nicolae și Pandrea Viorel (1951)

Colectivul serviciului transporturi de la Întreprinderea mecanică Mirșaj este alături de colegul lor Miki Preoșescu la marea durere pricinuită de moartea mamei sale.

Transmitem sincere condoleanțe familiei. (1950) — Cu adîncă durere, soțul, fiica, fiul, surorile, fratele ginerele și cumnații anunță încetarea fulgerătoare din viață a scumpei lor

ANA MANCIU — 47 ani — Înormintarea — duminică, 16 februarie, ora 14, în comuna Cristian. (1966)

Colectivul formației 21 „13 Decembrie” Sibiu este alături de Maria Cioroabă la marea durere pricinuită de decesul soțului său și transmite sincere condoleanțe familiei. (1960)

Sintem alături de familia îndoliată și regretăm trecerea în neființă a celui care a fost un bun coleg și prieten

FLORENȚA CĂTOIU — 32 ani — Colectivul seriei zero, creație, tehnic (1950)

Un piios și dureros omagiu nepotului meu drag

FLORENȚA CĂTOIU — 32 ani — Colectivul seriei zero, creație, tehnic (1950)

Sintem profund îndurerăți de moartea bunului nostru vecin

FLORENȚA CĂTOIU — 32 ani — Colectivul seriei zero, creație, tehnic (1950)

Cu neînmurită durere în suflete, anunțăm încetarea din viață a celui care a fost bunul și iubitul nostru tată și bunice

ALEXANDRU POP — 76 ani — (croitor) Nu te vom uita niciodată! Înormintarea — luni, 17 februarie 1986, ora 12. Plecarea din str. Vlahuță nr. 5. Marioara, Mircea, Dinu, Tili, Viviana, Paul și Mihai (1939)

Colectivul C.D.E.E. Sibiu — exterior — este alături de ing. Mircea Pop în greaua încercare pricinuită de decesul tatălui său. (1953)

Sintem alături de colegul nostru ing. Mircea Pop, greu încercat prin decesul tatălui său. Sincere condoleanțe! Colectivul C.D.E.E. — I.R.E. Sibiu (1929)

Prieteni din Sibiu își exprimă profundul regret pentru încetarea din viață, în ziua de 15 februarie 1986, a ing. ILIE OLTEANU din Suceava om de aleasă ținută morală și bogată înzestrare sufletească. Pios omagiu. Condoleanțe familiei! (1954)

Pios omagiu și o lacrimă în amintirea celei care a fost scumpa noastră soție și mamă

PARASCHIVA GROZA — Nu te vom uita niciodată! Cu inimile zdrobite — soțul și fiicele (1933)

Cu durere în suflet ne amintim că se împlinesc 33 de ani de la moartea bunicii noastre

LUCA ANDREI — La 17 februarie se împlinesc 3 ani de la greaua despărțire de scumpa noastră bunice și străbunică

LUCA MARIA (născută Macrea) — Nu-i vom uita niciodată! Nepoata Marioara cu soțul Aurel, strănepoții Marius și Răzvan (1908)

Duioase amintiri și pios omagiu neuitărilor noștri părinți și bunici

MARIA și GHEORGHE BUȘCA (satul Sărata) — care ne-au părăsit pentru totdeauna. Fiica Maria, fiul Gheorghe, ginerele Gavril, nora Elena și nepoții Mariana, Cristina, Mircea (1943)

La 17 februarie se împlinesc 3 ani de cînd ne-a părăsit pentru totdeauna scumpa noastră soție, mamă și bunice

MARIA PUȘCAȘ — Soțul, fiul, nora și nepoatele (1783)

O lacrimă și un pios omagiu în amintirea celor care au fost pentru mine — o minunată și dragă bunice

MARIA SEILER (Mami) și o prea adorată și distinsă mătușă

FRIDERIKA SEILER (sora Frida) — Chipului vostru blînd îi voi păstra veșnică amintire. Nepoata Claudia (1854)

Mulțumim din inimă și recunoștință nașilor, rudelor, vecinilor, prietenilor, colegilor și conducerii întreprinderii „Balanta”, tuturor celor care au fost alături de noi în marea durere pricinuită de pierderea scumpului nostru soț, tată și fiu ing. MIRCEA MOTOC-RĂCEALA Familia (1937)

Mulțumesc pe această cale tuturor rudelor, nepoților, prietenilor și cunoscuților care au fost alături de mine la greaua suferință în urma decesului soțului meu

MIHAI PETRĂRU — Indurerată soție Constanța (1874)