

În spiritul sarcinilor și orientărilor subliniate de tovarășul NICOLAE CEAUȘESCU

LA I. J. I. M. P. S. SIBIU: Preocupări pentru intensificarea valorificării resurselor locale

După cum se știe, întreprinderea județeană de industrie mică și prestări servicii a luat ființă în vederea desfășurării unor activități atât cu caracter industrial, cât și de prestări servicii, necesare satisfacerii nevoilor populației, unităților socialiste și pentru export. Așadar, întreprinderea însumează o largă gamă de activități, în bună parte preluate de la unitățile subordonate Consiliului popular județean sau care au aparținut fostei industrie locale. Desigur, obiectivele și sarcinile acestei unități sunt bine definite de prevederile legale pe baza cărora s-a organizat. În esență, însă, trebuie reținut că întreprinderii îi revine importanța sarcină de a asigura o înaltă valorificare a resurselor locale — materiale și umane — existente la nivelul județului, de a pune la dispoziția cetățenilor servicii utile și de bună calitate, iar în colaborare cu marea industrie să revalorifice o parte din materiile prime și materialele refolosibile, dar și să realizeze — în cooperare — pentru aceasta o serie de piese și subansamble.

În ce măsură a reușit I.J.I.M.P.S. Sibiu să se integreze

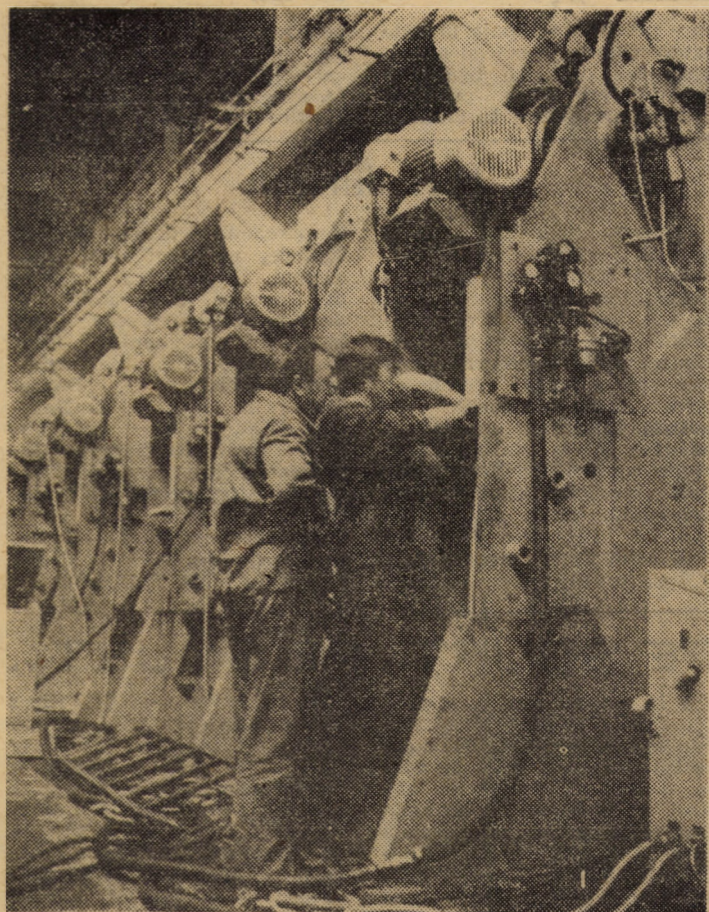
acestor obiective, în ceva mai mult de un an de existență? Iată întrebarea căreia am căutat să-i aflăm un răspuns în cele ce urmează. Trebuie să precizăm mai întâi că sarcinile de plan la producția marfă industrială pe 1985 au fost depășite cu aproape 5 milioane lei. Un frumos succes, care trebuie să constituie baza înfăptuirii planului din acest an, mai ales că prevederile acestuia — ne spune ec. Raveca Constantache, șef birou plan —, sînt duble față de cele ale anului trecut, la care se adaugă sarcina suplimentară de 2,1 milioane lei. În ceea ce privește realizările efective din 1986, este de remarcă că în luna ianuarie principalii indicatori de plan au înregistrat depășiri, între care la producția marfă cu 5 la sută. Și în luna februarie, date fiind rezultatele decedente, se prelină depășirea planului producției marfă cu circa 10 la sută.

Judecînd din acest punct de vedere, s-ar putea deduce că totul decurge foarte bine la I.J.I.M.P.S. Intrînd însă în detalii, în vederea cunoașterii cum se materializează măsurile cuprinse în hotărîrea Consiliului popular jude-

țean din decembrie 1985, stabilite pentru înfăptuirea integrală a planului pe 1986, tovarășul Traian Popșa, directorul întreprinderii, ne mărturisește că sînt încă destule probleme. Dezvoltarea în continuare a producției industriale este condiționată, pe de o parte, de găsirea spațiilor necesare, iar pe de altă parte, de asigurarea bazei tehnico-materiale (materii prime, materiale, mașini și utilaje). Înființarea de noi activități de producție sau prestări servicii în localitățile județului este de asemenea limitată de spațiile puse la dispoziție (în acest an doar două spații, care vor fi amenajate pentru prestări servicii). În momentul de față se fac eforturi pentru dotarea cu mașini și utilaje, fiind alocate pentru acest an fonduri în valoare de 2,6 milioane lei. Iar consiliile populare municipale, orașenești și comunale vor trebui să sprijine mai mult întreprinderea în vederea înființării de noi activități, cit și în dezvoltarea celor existente.

În ce măsură, însă, a dobîndit industria mică sibiană o identitate proprie? După părerea, maestrului Ioan Nis-

(Continuare în pag. a III-a)
Nicolae ACHIM



Numeroasele tipuri de prese mecanice sau cu acționare hidraulică din producția curentă a întreprinderii mecanice Sibiu, se înscriu printre utilajele cu grad înalt de complexitate, realizate azi de această unitate sibiană
Foto: Fred NUSS

În obiectiv: programele speciale din agricultură

ACȚIUNI ȘI MĂSURI PENTRU SPORIREA PRODUCȚIILOR DE LEGUME

Un loc important în aprovizionarea populației și totodată, în satisfacerea necesarului pentru industrializare îl ocupă producția de legume. Această problemă are o însemnătate

deosebită pentru toate zonele țării pornind de la faptul că legumele, în general, se pot produce în tot timpul anului în culturi intensive, superintensive și intercalate pentru care, se pretează un areal larg de terenuri, și aproape în totalitate

suprafețele intravilane. La acestea mai trebuie subliniată și tradiția îndelungată a populației atât în producerea de legume cât și în folosirea acestora în alimentație, în stare proaspătă și semiconservate. De aceea, potrivit programului elaborat de conducerea partidului producția

din legumicultură trebuie să cunoască creșteri însemnate în întreaga țară, respectiv și în județul Sibiu.

Așa după cum sublinia tovarășul Nicolae Ceaușescu, se-

cel mai tîrziu anul viitor! Și este pe deplin posibil să se facă acest lucru. Aceasta va asigura o alimentație bună și rațională. În spiritul acestor sarcini și orientări, organele agricole județene sub

directa conducere a comitetului județean de partid, au definitivat programul cultivării legumelor în anul 1986, în care se prevăd nivelele producțiilor cit și măsurile pentru sporirea continuă a acestora în următorii ani.

Pentru înfăptuirea exemplară a programului stabilit sînt

(Continuare în pag. a III-a)

Grupaj realizat de

I. FLESCHIN,

cu concursul specialiștilor din grupul de coordonare a legumiculturii județului Sibiu

NOI DIMENSIUNI CALITATIVE ACTIVITĂȚII SINDICALE — în consens cu sarcinile întreprinderii

Conferința organizației sindicale de la întreprinderea „Libertatea” din Sibiu a stat, pe tot parcursul lucrărilor, sub semnul unei înalte exigențe revoluționare, a unei puternice angajări a participanților pentru creșterea implicării sindicatelor în mobilizarea oamenilor muncii la realizarea sarcinilor de plan din noul cincinal. Acest lucru se impune cu atât mai mult cu cit colectivul de la „Libertatea” este autorul chemării la întrecere adresate tuturor întreprinderilor din industria textilă, fapt ce dă dimensiuni noi, deosebite, ac-

tivității tuturor organizațiilor de partid, de masă și obștești din întreprindere. În acest context, darea de seamă și participanții la dezbateri au făcut o amplă trecere în revistă a realizărilor din ultima perioadă relevînd, cu satisfacția datoriei împlinite, că în fiecare an al cincinalului trecut întreprinderea s-a situat pe locuri fruntașe în întrecerea socialistă din cadrul centralei. În 1985 angajamentele asumate în întrecerea socialistă au fost substanțial depășite, dovada unei înalte eficiențe a muncii desfășurate de grupele și comitetul sindical, sub conducerea nemijlocită a organizației de partid din întreprindere. Astfel, la valoarea producției marfă, față de un angajament inițial de 10 milioane lei, au fost realizate 19,1 milioane lei, la țesături tip lînă angajamentul a fost suplimentat cu 55 000 mp, iar la fire pieptănate cu 5 tone.

Conferințe pentru dare de seamă și alegeri

O altă pîrghie folosită de organizațiile sindicale pentru sporirea eficienței economice a activității productive o reprezintă aplicarea consecventă a inițiativelor muncitorești. Numai prin inițiativa „Contul de economii al grupei sindi-

cale”, aplicată la toate grupele sindicale, s-au înregistrat în 1985 economii în valoare de aproape 5 milioane lei, evidențiindu-se, în principal, membrii de sindicat din secțiile filatură, pregătirea țesătoriei, țesătorie și atelierul mecanic. Pentru viitor, comitetul sindicatului și-a propus să acționeze cu mai multă fermitate pentru popularizarea obiectivelor și eficienței economice a acestora, atragerea tuturor oamenilor la acțiunile de materializare a inițiativelor sindicale, instaurarea unui climat propice

evitării oricăror forme de risipă, astfel încît la sfîrșitul acestui an să se realizeze, de fiecare membru de sindicat, o economie în valoare de 1 300 lei.

Ținînd seama de faptul că mare parte (peste 80 la sută) din producția întreprinderii este destinată exportului, o atenție deosebită este acordată ridicării continue a calității produselor, indicator ce a fost realizat în anul trecut în proporție de 86 la sută. Pentru a facilita realizarea acestui indicator, au fost reactualizate vitrinele de calitate, s-au constituit în fiecare secție cercuri ale calității, iar în adunările generale și plenare s-a dezbătut periodic felul concret în care acționează fiecare membru de sindicat în această direcție. În strînsă corelare cu aceste măsuri, o atenție deosebită a fost acordată perfecționării pregătirii profesionale a tuturor oamenilor muncii. În acest sens, în cadrul întreprinderii s-a organizat un sistem unic de perfecționare în care a fost cuprins, în diferite forme teoretico-aplicative, întregul personal.

(Continuare în pag. a III-a)
R. KAMLA

În interiorul ziarului

- Activitatea culturală educativă — realizări și dezbateri în lumina exigențelor actuale; Note de concert; SPORT; Informații (În pagina a II-a)
- La Mediaș — Un nou obiectiv în rețeaua de sănătate. (În pagina a III-a)

Preocupări pentru intensificarea valorificării resurselor locale

(Urmare din pag. 1)

tor, secretarul comitetului de partid, această întreprindere a început să devină cunoscută în județ prin ceea ce a reușit deja să facă, venind mai ales în întâmpinarea unor cerințe ale cetățenilor. În acest sens, prestările către populație s-au dezvoltat, ajungând în acest an la 14 la sută din întreaga producție marfă planificată. „Avem încă probleme de organizare, de dotare — a precizat interlocutorul nostru — și ne străduim să le rezolvăm cât mai repede pentru a face față

sarcinilor și comenzilor mari care le avem din partea beneficiarilor noștri“. În continuare, întreprinderea are în atenție dezvoltarea activităților de producție industrială — marochinărie, țimplărie, confecții metalice, prelucrări mase plastice etc., intensificarea colaborării cu industria republicană, înființarea unor noi activități industriale — exploatarea marmurei la Porumbacu de Jos —, dezvoltarea activităților de recondiționat piese de schimb auto și obiecte de uz casnic și gospodăresc, iar în domeniul prestărilor de servicii se vor

înființa ateliere de tinichigerie, lăcătușărie și mecanică fină, o casă de comenzi pentru servicii la domiciliu, prestații în construcții, servicii de agrement și sport etc.

Deci, mai sînt multe de făcut pentru ca întreprinderea județeană de industrie mică și prestări servicii să se individualizeze în economia județului nostru, iar dezvoltarea cantitativă va trebui neapărat dublată de o calitate ridicată a producției și serviciilor prestate de unitate, pentru ca aceasta să fie apreciată și căutată de beneficiari.

Noi dimensiuni calitative activității sindicale — în consens cu sarcinile întreprinderii

(Urmare din pag. 1)

Totodată, filatorii, țesătorii și ajutorii de maiștri au fost antrenați la faza de masă a concursurilor profesionale. Aceste măsuri au dus la scăderea numărului celor care nu își realizau normele (12,4 la sută în 1985, față de 23,3 la sută în 1984), eforturile depuse cerindu-se a fi continuate.

Promovarea progresului tehnic reprezintă și pentru organizația de sindicat de la „Libertatea“ o cerință deosebită, pentru materializarea

căreia s-a acționat prin intermediul inițiativei „Fiecare inginer și tehnician să rezolve o problemă tehnică în afara sarcinilor de serviciu“. Astfel, în perioada 1984—1985 au fost rezolvate 36 de teme tehnice care s-au axat, în principal, pe reducerea cheltuielilor materiale, a consumului de energie electrică și combustibil, sporirea calității produselor, sporirea competitivității acestora pe piața mondială. Numai în atelierul de proiectare au fost realizate în anul trecut 880 de poziții coloristice noi, valoarea produselor noi și re-proiectate reprezentând 78,8 la sută din valoarea producției marfă totală, un rol deosebit revenind în cadrul acestei activități Comisiei inginerilor și tehnicienilor.

O altă latură a activității sindicale supuse dezbaterii conferinței a fost cea a asigurării și îmbunătățirii condițiilor de muncă și viață, prevenirea accidentelor și îmbolnăvirilor profesionale, gospodărirea corespunzătoare a fondului de protecția muncii, trimiterea oamenilor muncii la odihnă și tratament, manifestările culturale și sportive. Darea de seamă a relevat rezultatele bune obținute, dar și existența unor neajunsuri pentru înlăturarea cărora s-au prevăzut măsuri ample în hotărârea adoptată. Transpunerea acestora în practică, a subliniat conferința, presupune cu necesitate sporirea eficienței întregii activități sindicale, cu precădere cea desfășurată în grupe pentru transformarea acestora în tribune de analiză și decizie muncitorească, în vederea mobilizării întregului colectiv la realizarea sarcinilor din noul cincinal.

Acțiuni și măsuri pentru sporirea producțiilor de legume

(Urmare din pag. 1)

absolut necesare măsuri conjugate la toate nivelele, în toate unitățile agricole, inclusiv în gospodăriile populației, dintre care subliniem: pentru realizarea unor recolte mari fermele producătoare au fost specializate pe un număr restrîns de 3—4 specii de legume, alese de asemenea natură încît să asigure o bună rotație a culturilor; în vederea realizării necesarului de consum cu legume de primă apariție, alături de cele 16 hectare solarii ce au fost construite în anul 1985, în acest an se vor mai construi încă 16 hectare, preconizându-se obținerea pe această cale în acest an a 2000—2500 tone de legume; întreaga suprafață de teren destinată culturii legumelor a fost arată din toamnă, iar concomitent au fost administrate și îngrășăminte fosfatice; pînă în ziua de 25 februarie pe a-

ceste suprafețe s-au administrat îngrășăminte naturale în proporție de peste 60 la sută din program; a fost asigurată sămînța din soiuri biologice superioare, (restanțe există la arpagic 100 de tone și la usturoi 24 tone).

Pentru anul 1986 răsădirile se produc în unitățile de producție și în întreprinderea sere Dumbăveni, iar cele de cîmp numai în unitățile de producție. Pentru a veni în ajutorul gospodăriilor populației din mediul urban întreprinderea sere Dumbăveni și A.E.S.C.L. și-au propus să realizeze circa 2500000 fire răsăduri din speciile roșii, ardei și vinete. Pînă în prezent s-au încheiat însămînțările pentru produs răsăd la speciile varză timpurie, conopidă timpurie și continuă pentru varza de vară, iar pînă la 30 martie, se vor încheia și cele pentru tomate, ardei și vinete.

De regulă se folosesc lădițe din deseuri de scindură cu dimensiunile de 20×30×10 cm, umplute cu pămînt de țelină, nisip de riu și mranică, în proporții egale. Semințele din care urmează a se produce răsădul dorit se vor încorpora — în acest amestec omogen — la o adîncime de 1,5 ori mai mare decît diametrul seminței. În primele zile lădițele se așează la loc călduros, iar după răsărire se vor expune la lumină. După formarea a 2—3 frunze adevărate, plantele se repică în lădițe cu un amestec de pămînt asemănător sau în ghivece nutritive. Trebuie să se rețină că semănatul pentru obținerea de răsăd se face cu circa 50 de zile înainte de perioada optimă pentru scoaterea acestuia în cîmp. La noi în județ perioada optimă de scoatere a răsădului în cîmp se instalează după 1 mai. Înainte de plantare

răsădul se căleşte prin obișnuirea lui cu o temperatură mai scăzută, cu o cantitate mai mare de lumină și cu mai puțină umiditate.

Suprafața care urmează a se însămînța în cîmp și densitatea optimă stabilită hotărîsc necesarul de fire de răsăd. La acestea vom calcula un plus de 10—20 la sută pentru completarea eventualelor goluri ce apar în perioada de plantat. Într-o răsădnită cu o densitate normală și răsăd nerepicat, de regulă găsim pe mp următorul număr de fire: la ardei 1500, la varză, gulii și conopidă 1200—1500, la pătlăgele roșii 1000, la țelină 2000, iar dacă răsădul se repică se mai adaugă alte răsădnite. Dacă repicatul se face din 5 în 5 cm pe metru pătrat putem replica 400 de fire, din 8 în 8 cm — 160 fire, din 10 în 10 cm — 100 de fire.

La Mediaș Un nou obiectiv în rețeaua de sănătate

Ieri, la Mediaș, a fost dat în folosință un nou obiectiv în cadrul Spitalului municipal. La inaugurare au participat tovarăsa Elena Nae, membru supleant al Comitetului Politic Executiv al C.C. al P.C.R., prim-secretar al Comitetului județean Sibiu al P.C.R., membri ai secretariatelor Comitetului județean de partid și Comitetului municipal de partid Mediaș. Expresie a grijii permanente a partidului și statului nostru pentru asigurarea stării de sănătate a populației, beneficiind de sprijinul organelor locale de partid și de stat, rețeaua sanitară a județului nostru dobîndește, prin această nouă dotare, importante valențe calitative în exercitarea actului medical. Noul spital din Mediaș, cu o capacitate de 430 paturi, va funcționa cu secții de chirurgie (100 paturi) și ortopedie (20 paturi); obstetrică-ginecologie (150 paturi); pediatrie (140

paturi, din care 15—17 pentru mamele internate cu copii) și terapie intensivă (25 paturi). În secția obstetrică-ginecologie, pentru nou-născuți sînt 80 paturi, iar 10 pentru nou-născuți prematuri.

Ca orice unitate modern concepută, dincolo de aspectul său estetic exterior, ea asigură circuite deosebit de funcționale, construcția fiind structurată, în ansamblu, pe două corpuri cu comunicare între ele — primul, cu 4 nivele, cuprinde saloanele spitalului, cel de-al doilea cuprinde blocurile operatorii, serviciul de reanimare-terapie intensivă. Blocurile operatorii permit circuite separate pentru intervențiile septice și aseptice. Blocul de chirurgie obstetricală beneficiază de săli de travaliu și de camere de reanimare funcționale. Saloanele, cu 3—6 paturi, dispun de mobilier nou, modern, funcțional. Primirea bolnavilor se reali-

zează pe circuite separate pentru secțiile de pediatrie și obstetrică, pe de-o parte, și urgențele chirurgicale și medicale, pe de altă parte.

Pe lângă anexele necesare — bucătărie, spălătorie, uscătorii, în cadrul noului spital va funcționa și un club.

Întreaga lucrare aparține ca proiectare Centrului de proiectări județean, iar ca execuție, de o bună calitate, aceasta aparține Antreprizei de construcții industriale Sibiu și cooperativei „Prestarea“ Mediaș. Un cuvînt de laudă și pentru întreprinderile din municipiul Mediaș care au acordat sprijin în efectuarea dotărilor acestui nou obiectiv de sănătate.

Angela POPESCU

Foto: Fred NUSS

