



În cinstea gloriosului jubileu — faptele noastre de muncă și vrednicie

Cu toate forțele la pregătirea terenului și semănat!

Bilanțul lucrărilor la data de 21 martie 1986:

• A fost transportată în timp întreaga cantitate de îngrășăminte naturale programată pentru trimestrul I al anului. Întreprinderile agricole de stat au executat fertilizări faziale pe 75 la sută din cerealele de toamnă, iar cooperativele agricole de producție pe 70 la sută;

• Pe total județ, a fost pregătit terenul pentru însămînțările din această primăvară pe 11 580 hectare, ceea ce reprezintă 20 la sută din program. Concomitent, au fost executate însămînțări pe 9 400 hectare. Cooperativele agricole de producție au executat

lucrarea pe 13 la sută din suprafețele programate;

• Se derulează ritmic programul din legumicultură. Au fost însămînțate rădăcinoase pe suprafețe ce însumează 132 hectare și ceapă uscată pe alte 114 hectare;

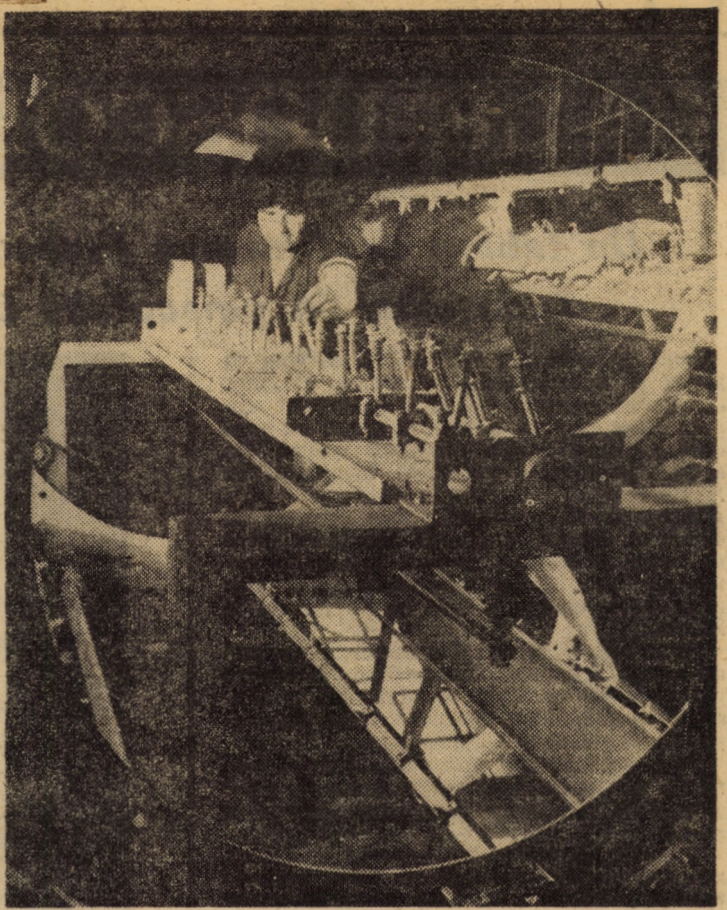
• Au intrat în final tăierile de rodire la pomi. Până la această dată lucrarea a fost executată în proporție de 99 la sută;

• Cooperativele agricole de producție din Noul Român, Săcădate, Valea Viilor, Alțina

au finalizat lucrarea de însămînțat sfecla de zahăr. Nu a fost încă declanșată lucrarea în unități cu tradiție în această cultură, cum sînt cele din C.U.A.S.C. Șeica Mare și Roșia;

• La Asociația economică intercooperatistă pomicolă Roșia, pentru realizarea programului din legumicultură, au fost elaborate tehnologii detaliate pentru fiecare cultură. Pentru morcov, de pildă, s-a stabilit ca pregătirea terenului să se facă cu combinatorul

(Continuare în pag. a III-a)



Cu ajutorul unor instalații complexe, de înaltă tehnicitate, la întreținerea de geamuri Mediaș se produce azi o gamă variată de oglinzi
Foto: Fred NUSS

Locuința bine întreținută — cerința a dezvoltării sănătoase a celor ce o folosesc

O componentă a procesului dezvoltării economico-sociale din țara noastră, așa cum bine este cunoscut, o reprezintă construcția de locuințe în toate așezările urbane și rurale, acțiune care se realizează în cadrul programelor de sistematizare a localităților, de ridicare a gradului de confort a vieții cetățenilor patriei. Alături de edificiile culturale și sociale, clădirile noi destinate locuințelor conturează cartierele moderne care formează treptat, în continuă extindere, fața nouă a orașelor și a comunelor. Blocurile de locuințe construite până în prezent sînt un rezultat al politicii partidului și statului nostru pentru ridicarea nivelului de trai material și spiritual al poporului, fiind alocate acestui scop importante fonduri de investiții. Asemeni tuturor zonelor țării, și județul nostru a cunoscut o continuă dezvoltare a fondului locativ, crescînd gradul de urbanizare în Sibiu, Mediaș, Agnita, Cisnădie, Copșa Mică, Dumbrăveni și Ocna Sibiului, precum și în unele comune, printre care amintim Avrig, Tâlmăciu, Orlat, Nocrich s.a. Acțiunea de sistematizare a localităților și construcția de locuințe continuă și în anul actualului cincinal potrivit programului stabilit de partid, fapt pentru care noi eforturi materiale și financiare urmează să se materializeze pe linia investițiilor de acest fel.

Întreținerea fondului locativ este și devine tot mai mult o problemă importantă, cu adînci semnificații. În acest domeniu există prevederi legale, norme specifice și unități specializate subordonate consiliilor populare. O serie de obligații revin, însă, familiilor care beneficiază de fondul locativ, precum și asociațiilor de locatari. În contextul acestei problematice, cel mai important lucru este să se evite cauzele ce pot duce la degradarea locuințelor. Una din cauze fiind CONDENSUL cu toate consecințele negative — în interiorul apartamentelor — apreciem ca bine venite unele explicații și precizări potrivit cărora acest fenomen poate fi înlăturat prin grija fiecărui chirias sau proprietar de locuință. În pag. a III-a a ziarului, publicăm punctul de vedere, autorizat, al unui specialist din domeniu.

IN PAGINA A II-A

Caleidoscop duminical

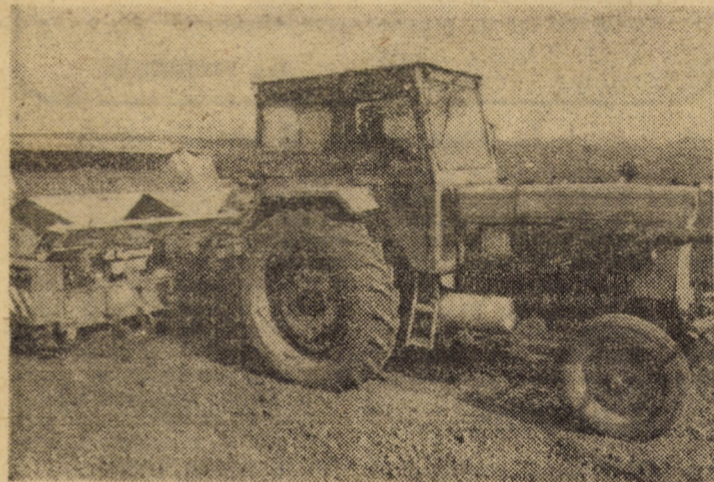
Etica faptului cotidian În „umbra“ unui anunț

Etica faptului cotidian

Citim zilnic prin ziare, la mica publicitate, tot felul de anunțuri, mai mari sau mai mici, bombastice unele, altele agramate, colorate sau neutre, cu aplomb sau „potcoave“ — unii pierd ceva, alții găsesc ceva, unii vînd, alții cumpără, se caută menajere, se dau meditații, felicitări pentru pensionați, condoleanțe pentru cei plecați etc. etc. Dar în spatele acestui amalgam, năzdrăvan, cum ne apare uneori, se ascund bucurii, drame — viața, cu toate ale ei. Un anunț ne poate face să ridem, altul ne pune pe gînduri... Iată, bunăoară, cineva caută medicamentul nootrop (greu de găsit și foarte solicitat). Citind anunțul, bănuim că solicitantul are probleme cu sănătatea. dar nu

ne gîndim că acesta poate fi — așa „neutru“ cum e — un strigăt de durere, un strigăt după ajutor. Mai mulți, deținători ai medicamentului, dau telefon, aud că este vorba despre un copil, în primul an de viață, bolnav. Incepe un dialog, din care părinții copilului în cauză află multe despre boala respectivă, aud cuvinte de compasiune, sînt încurajați și, ceea ce ținem să subliniem, primesc medicamentul — foarte scump — pe gratis, de la semenii lor care au cunoscut suferința. Se adaugă, astfel, încă un liant la solidaritatea umană de care avem, toți, atîta nevoie spre a fi noi înșine în marea și demnitatea ce ni s-a dat.

Traian ȘUCIU



REALIZAREA EXPORTULUI — o probă de maturitate profesională, patriotică și politică pentru fiecare om al muncii

La întreprinderea mecanică Sibiu:

Nivelul tehnic și calitativ al produselor — argumente hotărîtoare în creșterea volumului și eficienței activității

Între unitățile care s-au înscris constant în ultimii ani cu rezultate frumoase la export figurează și întreprinderea mecanică Sibiu care întreține legături de colaborare cu firme din 8 țări ale lumii, între care R.F.G., China și R.S. Cehoslovacă. Iată, colectivul de aici și-a îndeplinit sarcinile la acest indicator pe 1985 în proporție de 116,7 la sută, respectiv 154 la sută pe relația devalizabile și 103,9 la sută la relația CTS. La finele a două luni din acest an, per total sarcinile de export au fost îndeplinite în proporție de 248,1 la sută. Comentînd aceste date, tovarășul Gheorghe Dicu,

inginerul șef al întreprinderii ne-a declarat:

— Pentru a ne face cunoscuți pe piața externă, la toate târgurile internaționale la care participăm am prezentat produse noi, la un înalt nivel tehnic și calitativ, adaptate cerințelor clienților. Așa spre exemplu, la Tîrgul internațional de la Leipzig din această lună am expus un produs din familia preselor tip PMCP dotate cu dispozitive de avans care contribuie la mecanizarea operațiilor de presare. Tot în această perioadă, participăm la tîrgul de

(Continuare în pag. a III-a)

Ion SORESCU

În locul „la grădini“, aparținînd C.A.P. Ruși, mecanizatorul Vasile Bucur plantează ultimele suprafețe cu cartofi
Foto: Fred NUSS

În paginile III și IV

- În aqua forte — Reclamă-mă unde vrei!
- Telegramme externe
- Publicitate

CALEIDOSCOP duminical

Un tablou de Giacomo Francesco Cipper-Todeschini în pinacoteca Brukenthal

După identificarea tablourilor (Bătrina cu pisica și Spălătoreasă) lui Pietro Bellotti, cercetarea colecției de pictură italiană din pinacoteca noastră a fost orientată cu precădere înspre creația pictorilor realiști din a doua jumătate a sec. XVII, începutul sec. XVIII.

Între lucrările vizate a fost cercetat cu deosebită atenție Tocilarul, sau Ascuțitorul de cuțite și foarfeci atribuit în vechile cataloage lui Carlo Francesco Nuvolone (1608—1665) care a activat în Lombardia și Emilia.

De la bun început a fost eliminată această atribuire, subiectul, compoziția, cromatica tabloului de la Sibiu neavând nici o tangență cu creația lui Nuvolone, autor de compoziții alegorice și religioase.

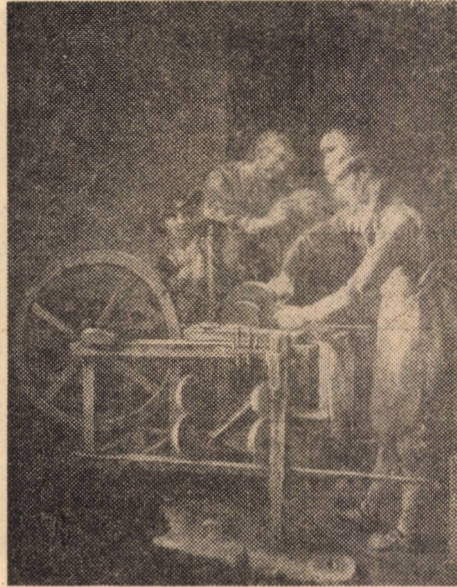
Subiectul tabloului rostru este o tipică scenă de gen, o secvență cât se poate de laică și realistă, inspirată din viața oamenilor simpli.

Autorul tabloului, Todeschini, se înscrie grupării pictorilor realiști din Italia celei de a doua jumătăți a veacului XVII, începutul celui de-al XVIII, al căror genial precursor a fost Caravaggio.

Istoricul de artă M. Liebman arată că „pictorii realiști italieni prezintă viața așa cum e ea în realitate, fără nuanțe romantice ca la Salvator Rosa sau Alessandro Magnasco. Spre deosebire de aceștia din urmă la care peisajul joacă un rol important, cadrul monumental al unor mici scene de gen în prim plan, la pictorii realiști peisajul este un element accesoriu, un detaliu decorativ alături de eroii principali, personaje monumentale surprinse în variate ocupații, atitudini, expresii”.

Aria tematică a lucrărilor lui Todeschini cuprinde lumea meșteșugarilor, muzicanților ambulanzii, viața gospodinelor (frecvente sînt scenele din bucătăria). Compozițiile sale sînt de obicei cu trei persoane cu capetele în semiprofil, penseuța este liberă, lejeră, spontană și rapidă, ceea ce contribuie la definirea personalității personajelor, a meseriilor acestora.

Prin tematica sa variată Todeschini este un tipic reprezentant al picturii realiste din perioada menționată. Creației sale îi înscriem și compoziția din Galeria de artă



Brukenthal, „Tocilarul“ (u/p, dim. 57 x 73, inv. 858). Întîlnim aici schema compozițională mult asemănătoare tablourilor „Pantofarul“, „Filatoarea“ (de la Ermitaj — Lenigrad), „Muzicanții“ (de la muzeul Pușkin) și mai cu seamă „Ascuțitorul de cuțite și țigani ghicitori“ (de la muzeul de artă din Graz). Gama cromatică este caracteristică paletelor lui Todeschini încît putem afirma cu certitudine că tabloul de la Sibiu îi aparține, fiind o lucrare reprezentativă pentru creația sa.

Alături de cei doi Bellotti din pinacoteca noastră și de „Grup de femei spălînd rufe“ de Eberhard Keill (Muzeul de artă al R.S.R.) „Tocilarul“ lui Todeschini marchează elocvent creația artiștilor realiști italieni de la mijlocul secolului XVII, începutul secolului XVIII, fiind singulare în patria noastră și printre puținele din Europa.

Olimpia TUDORAN-CIUNGAN

Săptămîna viitoare pe ecrane

MARELE PREMIU — Prin filmele sale (De bună voie și nesilit de nimeni, Bunicul și doi delincvenți minori, Prea cald pentru luna mai) regizoarea Maria Callas-Dinescu, ocupă un loc aparte în cinematografia noastră. Atrăsă de subiecte dramatice, cu personaje în situații limită luptînd pentru demnitate și fericire, filmele ei sînt melodrame în care problematica morală primează. Melodramă este și povestea din Marele premiu, povestea recuperării morale a unui preadolescent ajuns într-un moment de cumpănă, o poveste cu Tora Vasilescu, Șerban Ionescu, Victoria Mierlescu, Eugenia Bosînceanu, Romeo Pop și copiii Cosmin Șofron, Bogdan Bazgă, Florin Dodescu, Costin Albu, Crenguța Doncea. (Cinema Tineretului, orele 9; 11; 13; 15; 17 și 19).

HALLO, TAXI! — Realizat de studiourile din R.S.F. Iugoslavia filmul subliniază, printr-o acțiune de factură polițistă, spiritul de solidaritate umană. În rolul principal — cunoscutul Bata Zivojinovic. (Cinema Pacea, orele 9; 11; 13; 15; 17 și 19. Casa de cultură, luni, ora 18).

AVENTURI ÎN ONTARIO — După Vinătorul de căprioare, tinerii cinefili sibiieni pot vedea un alt film inspirat din romanele de aventuri ale lui Fenimore Cooper din ciclul „Povestirile lui Ciorap de piele“. O distribuție internațională cu Helmut Lange, Pierre Massimi, Mircea Albu, Ion Dichiseanu ș.a. (Cinema Arta, orele 9; 11; 13; 15; 17 și 19. Joi, 27. III, orele 17 și 19, vineri, 28. III, orele 13; 17 și 19 — Spectacole pentru abonați în „Zilele filmului de artă“).

STEAUA DIMINEȚII — Film coreean despre eroismul oamenilor simpli care și-au jertfit viața pentru patrie. Eroul principal este un tînăr student infiltrat în spatele frontului inamic. (Cinema Independența — sala Thalia — luni-miercuri, orele 10; 15; 17 și 19).

În cadrul manifestărilor dedicate celei de a 65-a aniversări a fărîrii partidului filmele artistice din ciclul „Chipul tînrului revoluționar în filmul românesc“ vor fi prezentate în spectacole speciale, însoțite de expuneri, evocări istorice și simpozioane la cinematografele din Dumbrăveni (24—27. III), Agnita (24—30. III), Apoldu de Sus (27—30. III).

N. I. POPA

Cîntec

Iarna ciobanii coboară din munți pe la case
Pășunile rămîn în urmă ca niște vechi continente
Fetele c-un anotimp mai frumoase —
Le-or toarce seara un caier de sentimente

Înimi tînere, vibrînd duios se-mpreună
Arvînd iubiri ce nu se pierd de fel.
Pe crucea satului, sub răsărit de lună
Stă spînzurat primul behîit de miel

Ca-n fluterele ciobanilor purtate la șerpar
Cînt și dor se împletesc în mine-ntr-o măsură
Poate de-aceia la horele din Rășinar
Fetele mă iubeau pentru fiecare strigătură.

Ion VIDRIGHIN

În lumea științei și tehnicii

Corporația niponă „Mitsubishi Electric“ lucrează în prezent la definitivarea proiectului unui satelit de cercetări geologice și topografice — „ERS — 1“, destinat culegerii de date necesare explorării resurselor naturale și protejării mediului înconjurător.

După cum informează publicația „The Japan Economic Journal“, satelitul, cu o greutate totală de 1,4 tone, va putea detecta și obiecte aflate la o adîncime de 18 metri sub pămînt. Sistemul radar special cu care va fi dotat noul tip de satelit — a cărui lansare este prevăzută, în principiu, pentru începutul anului 1991 — va fi operațional atît ziua, cît și noaptea, indiferent de starea vremii.

Labirint

● Iubirea mută munții din loc. Ura îi aduce înapoi, piatră cu piatră.
● Geniile nu au nevoie de real, creează realul.
● Dacă te-ai putea detașa total de lume ai fi tu însuși o lume. Cu ce folos?
● Prometeu a făcut ceea ce a făcut din orgoliu — spun umilii. Ba a făcut din umilință — spun orgolioșii (O idee pentru teoreticienii tragediei, ceilalți... o trăiesc).
● Poeții mor cu fiecare cuvînt, pentru veșnicia CUVINTULUI.
(T. S.)



Desen de R. SCHMUKLE

Pe glob

La un simpozion de științe medicale, organizat la Toronto, cercetătorul canadian S. Robbins a făcut o comunicare inedită: în alergările de performanță pot fi obținute rezultate mai bune fără încălzirea de atletism. Concluziile unui studiu efectuat, timp de trei luni, cu participarea a 17 sportivi, între care 10 femei, au demonstrat că la alergătorii desculți curbura tălpii piciorului se adaptează mai ușor pistei, iar oasele devin mai flexibile,

absorbînd șocul inevitabil deplasării în fugă.



Un inginer din R.D. Germană a reușit să „repare“ ciocul unei berze care, rănită, nu mai putea să se hrănească. Pasărea risca să piară dacă nu s-ar fi recurs la fixarea unei proteze din fibre de nichel și crom.

După efectuarea operației — scrie ziarul „Der Morgen“ — pasărea a început să mănînce fără nici o dificultate.

EPIGRAMA • EPIGRAMA

Revista Urzica publică suplimentul „Epigrama“.

Pentru humor e un eveniment: Urzica publică un „Supliment“. Citite, rezultatu-i previzibil: Doar suplimentul este „comestibil“
Dr. Ivan NICOLAE

Medicul legist Nicolae Ivan declară că prezența lui la clubul epigramiștilor se datorește poantelor moarte

Face medicul disecții, întocmește și rapoarte, iar la club ne ține lecții Despre poantele lui moarte.

Ultima rugămintă a unui bețiv

În loc de alte rugăcuni, La pomenirea funerară, Să-mî facă popa iertăciuni La fiecare circumioară.
I. MĂRGINEANU

Unui tînăr poet „nemobilizat“
Tu ne repeți mereu: „Nu vreau Să fiu cu muza-n dezbinare“,

Dar ea ne-a spus la toți pe șleau, Că nu ai ordin de chemare.

Unui inginer „epigramist“
În munca din uzină e maestru, Pe tehnica înaltă stă călare; În epigramă însă e pedestru, Dar versul lui... nu merge pe picioare.
Francisc GAVRILEȚ

Unui epigramist („de elită“)
Din tot ce ai citit confrate Cu marea ta abilitate, O epigramă de elită E doar aceea necitătită.
Nicolae MUNTEAN

Unor foarte tîneri fumători
Deși-s abia la „generală“, Trag fum în piept, ca să se-nvețe, Dar aprinzînd de-acum țigara Ajung ca și chibritul... bețel
Letiția BERȚEA

Argument
Curajul de-a avea opinii E dreptul sacru al găinii; Cocosul cîntă, evident, Dar n-are... Oul — Argument.
Nicolae GASTONE

Din însemnările unei mingi

● Nu se poate spune că nu am simțul porții. Dar n-am, ce-i drept... inițiativă.
● Cum să nu mă las „agățată“ de portar, cînd adversarul mă fugărește și-mi dă cu piciorul?
● Jucătorul intoxicat de fotbal mă consideră... drog!
● Cînd sînt expeditat direct în brațele portarului, îi simt inima bătînd... a mulțumire.

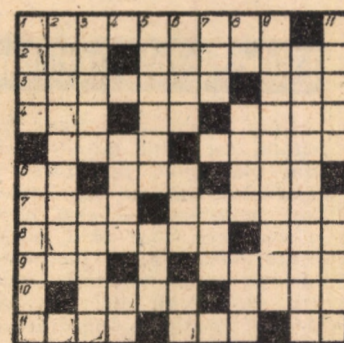
● Dacă la anumite meciuri sînt aruncată din avion pe stadion, nu înseamnă că jucătorii sînt obligați să mă trimită... de unde am venit.

● Am găsit un culoar liber spre poartă: am bătut și am intrat! (Sau: am intrat și... am bătut!).

● Fotbaliștii, cînd devin periculoasă, vor să scape de mine și mă expediază... cît mai în aut.

Și birocrații joacă fotbal — dar cu mingea... pătrată.
D. C. MAZILU

Cuvinte încrucișate



ORIZONTAL: 1) Început de sezon cu implicații florale. 2) Încărcat cu nuferi — Are școala vieții. 3) Boală de sezon — Ultimii solii! 4) Nea viscolită!... — ... ce s-a topit în sfîrșit! — Din floare-n floare. 5) E un încornorat — Curte veche. 6) Vi-

Divertisment de sezon

ne, vine... primăvara — Gol goluț — Prieten de familie! 7) Iese după ploaie — Zburător. 8) Formație cu sticleți — Port japonez. 9) Zburdă cu capra — Cîmpul eu florile. 10) Gen de povești — Strînși la piept. 11) Se pretează la cursuri: — Întîmpină primăvara pregătît pentru muncile cîmpului — Împrejmuesc un țanc!

neață. 9) Primăvară... primăvară. 10) Tras la sfoară. 11) Folositoare în orice sezon — Aerul proaspăt al primăverii.

Dicționar: UMO.

Incrucișare și definiții: cenzura „Metamorfoza“.

Dezlegarea careului „PRIMĂVARA PE OGOARE“, apărut în data de 16 martie '86.

1) ARĂTURĂ — RET. 2) SEMĂNĂTOARE. 3) APA — TRACTOR. 4) NINS — IC — AZE. 5) AC — CAT — P — IN. 6) RĂSAD — ROȘU. 7) E — TRATAMENT. 8) GRĂPAT — NEA. 9) ERA — ARACI — R. 10) SATE — ACULEI. 11) TS — BONITARE.



DUM

11,30 Lumea c... Din cunt... lui romă... 13,00 Alb... cal (par... 14,45 C... noștri. R... lor). 19,00 19,20 Tar... (color). A... versare P.C.R. 19... României... artistic (o... oglinda 21,35 Veșr... manță... Telejurnal... L

20,00 20,20 Act... economic... zaur folc... 20,50 Con... nilor mun... ne. 21,00 leton (col... iubire a... Episodul... lejurnal.



DUM

SIBIU

„Superpoli... le 9; 11; 19. Arta: „diștii din... cia“, ore... 13; 15; Tineretul... mi se în... mai mie“ 11; 13; Indpende... tă lume... mea“, do... rele 10; Noiembric... secolului 10; 15; 17

MEDIAȘ... sul: „Bun... cin Sam“, orele 9; 16,30; 19 „Trenul d... orele 9; 17; 19. I... giale: „De... dragoste“, 15; 17; 19

L... MEDIAȘ... gresul: „V... căprioare“ 11; 13; Central: „paloș“, ore... 15; 17; 19.

giale: „C... dimineață“ rii, orele

CISNĂD... tul Apoloe... 11; 15; 17; AGNITA... orele 15;

DUMBR... „Pînă la... departe“, 19.

Tea

Featrul... biu prezin... 10 și 19. „Hoia de... bonamente 14, 18 și... gică, cis... întreprinde... tatea“).



Meteorol... viciu Ho... apreciază... va fi rec... va schim... va sufla... slab. Te... minjme vo... se între... de, iar ce... între 8 și... Stratul de... Bilca Lac... em.

Cu toate forțele la pregătirea terenului și semănat!

(Urmare din pag. 1)

la adâncimea de 7—8 cm, iar modelarea în brazde înălțate, uniforme ca grad de tasare și adâncime a rigolelor;

● Intreprinderea agricolă de stat Mediaș a încheiat plantatul cartofilor de vară. Au finalizat lucrarea și cooperativele agricole de producție din Ruși, Loamneș și Șelimbăr;

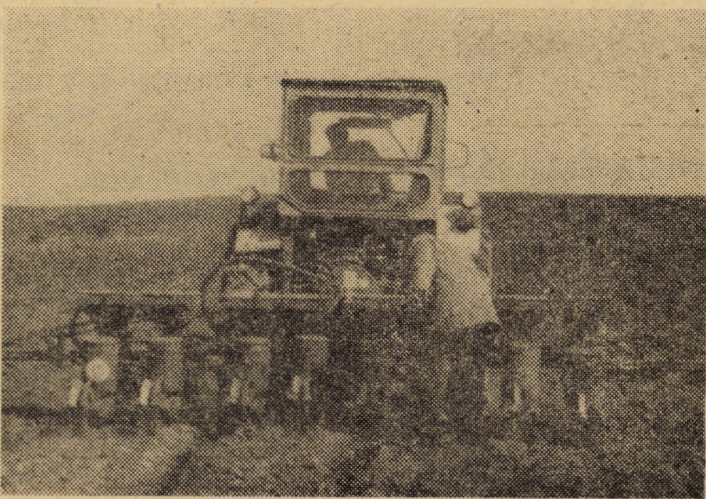
● C.U.A.S.C. Miercurea se află pe primul loc la însămînțatul inului pentru fibre.

A intrat în actualitate semănatul sfeclei de zahăr. Pentru realizarea unei densități optime, o mare importanță o are controlul permanent al buneii funcționări a tuturor secțiilor

Foto: I. FLESCHE

Lucrarea a fost executată pe 275 hectare, din cele 450 hectare plan. Au executat din programul de însămînțat în

în proporție de peste 50 la sută și cooperativele agricole de producție din C.U.A.S.C. Roși.



Locuința bine întreținută — cerință a dezvoltării sănătoase a celor ce o folosesc

CAUZELE APARIȚIEI CONDENSULUI ÎN LOCUINȚE. De la bun început doresc să mă refer asupra faptului că, în atenția proiectanților și a constructorilor de locuințe stau în permanență problemele legate de funcționalitatea fiecărui apartament, pentru a răspunde celor mai diferite cerințe de confort. Aici, pe lângă așezarea și dimensionarea camerelor și a dependințelor, se are în vedere și circulația aerului cald sau rece, locul unde se formează vaporii de apă și direcția de migrare a acestora. Așa spre exemplu, ușile între spațiile apartamentului, pe lângă rolul de separare fonică și vizuală, îndeplinesc și sarcina de a împiedica migrarea vaporilor de la sursele calde (bucătărie și baie) spre zonele mai reci ale locuinței cum sint: geamurile ferestrelor, rezervorul de apă al WC-ului, colțurile cele mai reci ale încăperilor (de obicei cele exterioare), unde aceștia formează condensul. Tot din construcție, pe fiecare scară a blocurilor de locuințe o încăpere este destinată ca spălătorie sau uscătorie de rufe, venind în sprijinul gospodinelor, pentru a evita formarea abundenței de vaporii în apartament. Numai din cele expuse pînă acum se poate deduce cu mare ușurință că, **vaporii de apă în apartament sînt principala cauză a formării condensului.**

Se cuvine, totodată, să mai precizăm și faptul că în bucătăriile unde sînt montate și se folosesc „aragaze”, crește volumul vaporilor dacă nu se respectă unele reguli simple și necesare. În primul rînd, aragazul trebuie să fie folosit numai pentru prepararea hranei, în nici un caz pentru încălzirea încăperii. În aldoilea rînd, în momentul aprinderii aragazului se impune deschiderea ferestrei de la bucătărie pentru migrarea vaporilor de apă spre exterior, unde este mai rece. Această precizare decurge de la faptul că, prin procesul de ardere a gazului metan, în condiții normale, la un consum de 1 m.c. se produc 0,376 kg apă în formă de vaporii, care migrează spre zonele mai reci unde se depun sub formă de condens.

Pentru combaterea apariției fenomenului de condens în apartamente trebuie respectate măsurile necesare, care sînt zilnic la îndemîna fiecărui membru al familiei: evitarea producerii aburilor în bucătărie și uscarea rufelor în această încăpere; orientarea vaporilor de apă formați în

Puncte de vedere ale specialiștilor

zonele calde (bucătărie, baie) spre exterior prin deschiderea ferestrelor; folosirea corespunzătoare a ușilor între spațiile apartamentului realizînd echilibrul necesar în circulația aerului purtător de vaporii de apă, precum și a temperaturii între spațiile locuinței; întrebunțarea rațională a aragazului.

MUCEGAIUL — O CONSECINȚĂ A CONDENSULUI. Acolo unde nu se combate apariția fenomenului de condens, va apare, mai de vreme sau mai tîrziu, mucegaiul pe pereții apartamentului. Și, trebuie știut faptul că mucegaiul este de circa 40 de tipuri. Factorii care favorizează formarea mucegaiului sînt: umiditatea mărită într-o perioadă îndelungată; existența

Nu vom insista, din motive lesne de-nțeles, asupra importanței pe care o are activitatea de recuperare de la populație a sticlelor și borcanelor. Este un subiect la care ne-am oprit adesea în coloanele zărilor noastre, cu intenția mărturisită atît de a sensibiliza populația, determinînd-o, în propriul beneficiu, să valorifice ambalajele din sticlă strînse în gospodărie, cît și de a corecta, acolo unde a fost cazul, anomalii de tot felul care grevau buna funcționare a centrelor specializate în recuperarea sticlelor și borcanelor. Există, știm cu toții, destule locuri în care această activitate se desfășoară corespunzător, adică operativ și civilizată, solicitantul nefiind privit ca un ins venit să tulbure tihna vînzătorului sau achizitorului.

Dar iată că luni, 17. III, fără prea mult entuziasm (veți vedea imediat de ce), m-am hotărît să apelez la serviciile centrului de achiziționare de pe strada Octombrie roșu din

unor elemente ciupercoase (spori); temperatura preferată de tipul de mucegai; acțiunea chimică a mediului ș.a. Mucegaiurile se formează la o umiditate relativă mai mare de 60 la sută pe următoarele suprafețe: tencuială (în special gletuită), perete tapetat (de regulă pe tapet lavabil), suprafețe vopsite ș.a. Pentru înlăturarea mucegaiului format sînt necesare lucrări destul de complexe și costisitoare. O locuință cu mucegai nu mai oferă confortul și ambianța dorită, existînd chiar pericolul apariției unor îmbolnăviri.

* * *

Este în interesul celor ce au în apartament fenomenul de condens să cunoască care sînt cauzele acestuia, pentru a interveni în vederea eliminării lui, de urgență, pînă nu apare mucegaiul pe tencuiele și alte suprafețe. **Îmbunătățirea microclimatului din spațiile apartamentului trebuie să devină o preocupare permanentă a fiecărei familii, iar reducerea conținutului de umiditate din aerul încăperilor este o condiție esențială în păstrarea unei locuințe, care să corespundă pe deplin cerințelor dezvoltării sănătoase a celor ce o folosesc.**

Ing. Wilhelm LAHNI,

șeful compartimentului C.T.C.-laborator de la I.A.C.M. Sibiu

Sibiu. Fără firmă de la deschidere, centrul acesta mi-a atras mereu atenția grație cetățenilor imobilizați, cu sacose și plase, într-o așteptare friguroasă în fața intrării nu o dată zăvorâte chiar și-n timpul cît unitatea ar fi trebuit să fie deschisă. La ora

In aqua forte

15,45 (orarul este 9—17) centrul era închis. Împreună eu alte două persoane ne înarmăm cu răbdare și așteptăm, încurajați de... becul lăsat aprins în interior, de geanta diplomat, ochelarii și sandvișul oferite — strategic, pesemne — privirii prin ușa de la intrare. După vreo 7—8 minute, lucrătorul centrului apare trăgînd un cărucior cu navete. Omul ne spune rapid că nu primește decît cutare și cutare sticle, unul dintre cetățeni trebuind să facă, volens-nolens, cale întoarsă căci

Nivelul tehnic și calitativ al produselor — argumente hotăritoare în creșterea volumului și eficienței activității

(Urmare din pag. 1)

la Cairo cu o foarfecă pentru tablă expandată, produs care și-a cîștigat clienți externi încă de la TIB'85. Pentru TIB'86 intenționăm să pregătim ultimele produse asimilate, care înglobează tehnică de vîrf, respectiv echipament electronic de automatizare. Între acestea figurează: presa mecanică realizată în țară cu echipament românesc; foarfeca de debitat tablă cu grosimea maximă de 12 mm, de asemenea echipată cu aparatură electronică pentru reglarea parametrilor funcționali etc. În ceea ce privește produsele tradiționale tip abkant și ghilotină, ne preocupăm a le adapta cerințelor partenerilor externi printr-o dotare și funcții suplimentare. Aș exemplifica aici cooperarea pe care o avem cu o firmă din R.F.G. adaptînd produsele contractate la normele pretinse de precizie și protecția muncii.

În continuarea investigațiilor noastre, ing. Nicolae Popescu, directorul unității, ne-a furnizat noi amănunte revelatoare pentru strategia adoptată în bătălia pentru promovarea exportului.

— La finele anului trecut, 82 la sută din produsele fabricate erau complet noi față de 1980. Un grad de înnoire destul de mare și cu toate acestea am hotărît ca produsele noastre să treacă prin filtrul reproiectării și modernizării, apelînd la sprijinul filialei I.C.S.I.T. Titan, în colaborare cu care realizăm și utilaje la temă și specializate. Avem un program complex de modernizare a produselor, cărora le vom atașa funcții tehnologice suplimentare, dotîndu-le cu derulatoare de bandă și manipolatoare specifice. De asemenea, vom extinde folosirea comenzilor numerice și a automatelor programabile.

Revenind la succesele înregistrate pînă acum la export de către „Mecanica” sibiană, este inevitabil să presupunem că ele se explică — în primul rînd — prin nivelul tehnic și calitativ al produselor realizate. Despre acest nivel vorbesc scrisorile de apreciere primite din partea unor beneficiari din Italia sau Egipt. Vorbesc și fișele

de nivele și criterii de calitate întocmite pentru fiecare produs în parte, în care sînt comparate: parametrii funcționali, consumurile materiale și energetice și nivelul calitativ. În funcție de aceste comparații se stabilesc programele de perspectivă pe linia creșterii nivelului tehnic și calitativ al producției. Ce concluzii s-au desprins din aceste fișe? Un exemplu: familia de abkanturi și ghilotine trebuie neapărat reproiectată și extinsă, acțiune care a fost deja demarată (o ghilotină din noua familie va fi expusă la TIB'86). Dar, cea mai importantă concluzie rămîne următoarea: **ponderea valorică a produselor de nivel tehnic și calitativ mondial ridicat în valoarea produselor de bază este de peste 75 la sută!** O pondere relativ ridicată, ceea ce nu înseamnă că programul de măsuri pentru asigurarea calității producției de export, alcătuit de specialiștii unității, nu este mai actual și mai justificat ca oricînd. Prin acest program se are în vedere îmbunătățirea documentațiilor tehnice și a tehnologiilor de control, dotarea cu standuri și mijloace de măsurare necesare verificării tuturor condițiilor de calitate prescrisă în documentații, asigurarea disciplinei tehnologice pe fluxul de fabricație, evidențierea zilnică a înregistrărilor de control (identificarea executantului și a organului de control prin poansonare, specificîndu-se prin documentație locul unde trebuie să se facă marcajul), reorganizarea grupei de recepție, cuprinderea în cursurile de perfecționare a tuturor controlorilor și atestarea lor după absolvire, extinderea metodei de control prin DEMERITE la toate produsele, recrutarea celor mai buni meseriași pentru montarea, rodarea și controlul producției de export, policalificarea acestora etc.

În concluzie, sînt lăudabile seriozitatea și competența eu care se tratează la Mecanica Sibiu problemele exportului și, legat de aceasta, creșterea nivelului tehnic și al calității produselor realizate în unitate. Sîntem convinși că efortul tuturor măsurilor și acțiunilor fixate nu vor întârzi să se arate sub formă unor noi și însemnate realizări de plan.

„Reclamă-mă unde vrei!”

A doua zi recidivez, cam la aceeași oră. O femeie, soțită înaintea mea, roagă să-i fie primite sticle de jumătate de litru. „Nu primesc” — zice răstit gestionarul. Încerc și eu cu același tip de sticle pe care mi le primise în ziua anterioară (de un litru), dar nici astea nu se mai recuperează din lipsă de lăzi potrivite. Îl rog pe gestionar să-mi explice ciudata metamorfoză și, mai ales, de ce nu respectă orarul unității. Presupusul dialog, pe care l-aș fi dorit civilizată, eșuează devenind

repede... monolog. Zice Nicolae Săucea (așa s-a recomandat în lipsa ecusonului): „Eu am casă proprietate și n-am chef s-o „vînd” la stat. Și apoi sînt pensionar și nu-mi pasă. Reclamă-mă unde vrei! Iar dacă vrei să ții-o spun și pe asta, află să sînt angajat fără să fiu angajat (!?!). De ce n-am firmă să-l întreb pe tovul Lupu de la „Alimentara”, iar de ce-mi lipsesc boxpaletii fă întrebare la I.C.R.A.”

Spațiul nu-mi permite să reproduc tot „dialogul” cu acest gestionar care ar trebui lăsat să-și vadă de bătrînețe și ținut cît mai departe de solicitanți, căci tîfna, îngîmfarea și vorba răstită n-au ce căuta în nici un fel de activitate comercială. Aducerea în postul respectiv a unui om energic și amabil, dispus să muncească și să stea — în timpul programului, firește — la dispoziția cetățenilor ar fi, fără îndoială, atît în interesul acestora, cît și al I.C.S.M.A. Sibiu.

Mircea BFTU

