

ÎN SPIRITUL SARCINILOR ȘI ORIENTĂRILOR SUBLINIATE DE TOVARĂȘUL NICOLAE CEAUȘESCU

La I. P. A. Sibiu De la controlul tehnic la controlul total de calitate

● Prezentăm o experiență valoroasă ce constituie un pas însemnat către un „filtru total” împotriva non-calității ●

Calitatea unui produs depinde hotărâtor de calitatea muncii celor care l-au realizat (conceput și executat). Controlul tehnic de calitate (C.T.C.) măsoară, verifică, și apoi fie că acceptă (atestază) produsul, fie că îl respinge ca necorespunzător. Aceasta este imaginea devenită tradițională despre rostul și misiunea C.T.C.-ului. O imagine pe cale de a deveni... neconformă cu realitatea, pentru că, în noul context, jalonat cel mai recent în ședința din 31 octombrie a Comitetului Politic Executiv al C.G. al P.C.R., controlul tehnic de calitate tinde să se transforme în control total de calitate, mutându-și centrul de greutate al activității pe profilaxia apariției non-calității, pe controlul preventiv efectuat sistematic pe toată filiera producției.

Noua imagine despre care vorbim am găsit-o cel mai bine ilustrată la Întreprinderea de piese auto Sibiu. Colectivul serviciului C.T.C., condus de ing. Florin Pop, a fost în cursul acestui an reorganizat și întărit, îndeosebi prin cooperarea de noi cadre cu pregătire superioară. O reorganizare temeinică și nu scriptică — cum ni s-a spus și cum am constatat apoi și noi. Ca o simplă dovadă în acest sens

menționăm că gama activităților intrate în aria de acțiune a serviciului s-a extins simțitor, incluzând acum și verificarea preciziei mijloacelor de producție și a tehnologiilor de fabricație, omologări și metode de control și, respectiv, analiza calității. Pe

„Toate colectivele de oameni ai muncii, toate organizațiile de partid trebuie să considere problema calității, a ridicării nivelului tehnic al producției ca problema numărul unu, fundamentală, a întregii activități. Să producem numai și numai utilaje, mașini, produse de cea mai înaltă calitate, comparativ cu tot ce este mai bun pe plan internațional”.

NICOLAE CEAUȘESCU

noi ne-a interesat îndeosebi problema controlului interfațic și coincidența face că tocmai în acest domeniu să întâlnim și cele mai semnificative noutăți. În esență este vorba — după cum ne-a explicat ing. Florin Pop — de o ordonare, de introducerea rigorii științifice, bazată pe elaborarea și utilizarea unor tehnologii de control. Explicații suplimentare ne-au furnizat ing. Alexandru Negrea, coordonator compartiment omologări și metode de control și sing. Ioan Gligor, șef grupă control la secția transmisii cardanice. Iată, în mare, despre ce este vorba:

Pe baza unor instrucțiuni ale organelor I.G.S., s-a introdus măsura ca în fiecare desen de execuție să se spe-

lice clasificarea caracteristicilor de calitate, după cum urmează: critic (afectează securitatea autovehiculelor), major (aduce prejudicii în funcționare) și minor (poate cauza reclamații de la beneficiar). Aceste caracteristici sînt redate în tehnologia de execuție. În funcție de ele se elaborează și controlul, în tehnologia de execuție și control fiind prevăzute și caracteristica mijloacelor de control și frecvența de control. În esență, se lucrează cu două planuri: de operații

tehnologice și de control. Planul de operații tehnologice conține, pe lângă operațiile în sine, și faza de auto-control, care cuprinde caracteristica de calitate, frecvența de control, mijlocul de măsurare și periodicitatea de verificare a mijloacelor de măsurat (în funcție de frecvența de control). Fișa corespunzătoare fiecărei operații tehnologice se afișează la locul de muncă respectiv.

Planul de control cuprinde controlul volant și fix, ultimul fiind, fie intermediar, fie final (granița dintre ele este relativă). Controlul volant se face prin inspecție. Pentru această procedură au fost elaborate harta de control, ce

(Continuare în pag. a III-a)

Ion SORESCU

TOVARĂȘUL NICOLAE CEAUȘESCU

a primit pe președintele Conferinței președinților principalelor organizații evreiești din S. U. A.

Președintele Republicii Socialiste România, tovarășul Nicolae Ceaușescu, a primit, marți, pe Morris Abran, președintele Conferinței președinților principalelor organizații evreiești din S.U.A., care efectuează o vizită în țara noastră.

Oaspetele a adresat vii mulțumiri pentru primire, pentru posibilitatea oferită de a vizita România. Totodată, Morris Abran a dat o înaltă apreciere preocupărilor României de a

extinde colaborarea cu toate statele, indiferent de orinduirea lor socială, demersurilor, acțiunilor și inițiativelor președintelui Nicolae Ceaușescu consacrate dezarmării, păcii, destinderii și înțelegerii internaționale.

În cadrul întrevederii au fost abordate probleme privind dezvoltarea relațiilor româno-americane, precum și unele aspecte ale vieții internaționale actuale.

Însemne ale vredniciei și ale calității de adevărat gospodar

Dialogul cu primarul comunei Șura Mare despre vrednicia localnicilor, despre participarea lor la realizarea sarcinilor economice ale acestei localități a fost pentru moment întrerupt de intervenția unui cetățean, care intuind prezența reporterului ne-a cerut permisiunea să ne prezinte un document. Un document simbolic, după cum ne-am putut convinge, pentru ceea ce înseamnă să fii cu adevărat gospodar. Pentru că, acest extras emis de Întreprinderea pentru industrializarea cărnii din Sibiu menționează faptul că, în cursul anilor 1985 și 1986, gospodarul Ioan Hilca din Șura Mare nr. 216 a livrat la fondul centralizat al statului 27 capete tineret bovin, 3 bovine adulte și 2 porci, realizând un venit total brut de 269 529 lei. Cu riziutatea profesională ne-a îndemnat să răsfoim evidențele contabile referitoare la contractările și predările de produse agroalimentare la fondul centralizat al statului, nu atât pentru a confrunța autenticitatea celor înscrise în documentul pe care-l aveam în față, cât pentru a găsi noi elemente care-l definesc pe cetățeanul Ioan Hilca și familia sa ca adevărați gospodari, ca oameni care-și onorează întru totul calitatea de locuitori din mediul rural. Referindu-mă doar la anul în curs, trebuie să mai consemnez că Ioan Hilca va mai preda la fondul de stat încă două capete tineret bovin și o bovină adultă, că a predat deja peste 6 000 litri lapte. O carte de vizită onorantă, demnă de laudă și cinstire.

Judecînd după cele relatate în rîndurile anterioare s-ar

putea deduce că ne aflăm în fața unui producător individual. Ceea ce trebuie însă reținut este faptul că atât Ioan Hilca cât și soția sa sînt membri cooperatori la cooperativa agricolă de producție din localitate, unde se numără de asemenea printre cei care fac cinste unității. De altfel, după cum ne-am putut convinge vizitîndu-i gospodăria, o parte dintre bucatele care constituie hrană pentru animalele deținute sînt tocmai retribuția primită pentru prestațiile din cadrul unității. Cît despre hărnicia lor ca membri cooperatori nu putem spune decât că întotdeauna s-au numărat printre primii care și-au isprăvit, și nu oricum, treburile în cîmp. Firește, nu este ușor, mai ales în perioada de vară-toamnă cînd ziua de lucru a acestor adevărați gospodari începe de regulă în jurul orei 3 dimineața și se sfîrșește la cîteva ceasuri după apusul soarelui. Dar munca nu i-a speriat niciodată, poate și pentru că în familia Hilca există o tradiție puternic înrădăcinată în domeniul creșterii animalelor.

Cît despre contracte, să precizăm că Ioan Hilca nu le încheie doar pentru a se bucura de lauda obștii, ci din convingerea clară că eforturile de mai bine ale întregii națiuni trebuie sprijinite de către toți cetățenii. Dincolo de această logică sănătoasă, care atestă incontestabil un înalt spirit civic, interlocutorul nostru ne-a convins prin calcule simple că sistemul contractual este foarte avan-

(Continuare în pag. a III-a)

Nicolae IVAN

O investiție care nu este folosită la întreaga capacitate. Pînă cînd?

Prima filă din „istoria” sectorului zootehnic al C.A.P. Brateiu a fost scrisă încă din deceniul trecut, cînd s-a hotărît înființarea, pe aceste locuri, a unei Asociații economice intercooperatiste specializată în creșterea bovinelor. Al doilea pas a însemnat construirea unei baze materiale adecvate (3 grajduri pentru bovine, unul pentru tineret și o maternitate, la care se adaugă toate anexele necesare unei activități de tip intensiv), cu tehnologii socotite, la vremea respectivă, moderne, de mare randament.

MĂRUL DISCORDIEI:
BAZA FURAJERĂ

În momentul de față din adăposturile menționate anterior, doar 2 grajduri sînt populate cu animale (648 bovine, din care 374 vaci cu lapte) restul fiind folosite ca magazii pentru diverse materiale sau lăsate pur și simplu goale. Cauza, după afirmațiile președintelui unității, Ioan Mija, și Dumitru Comșa, inginerul șef al unității, rezidă, în principal, în insuficiența bazei furajere pentru un număr sporit de animale, cu care să poată fi populate cele-

Anii au trecut și, din motive pe care nu le discutăm aici, ideea inițială a fost abandonată, iar cooperativa agricolă din Brateiu s-a trezit, cam pe nepregătite, în postura de proprietar al acestei investiții, cu toate obligațiile care decurg din această calitate. Este, de fapt, momentul cînd începe povestea complicată, plină de paradoxuri, a acestei investiții care a costat milioane și a fost lăsată parțial într-o stare de semi-părăsire, degradîndu-se încet-încet sub privirile îngăduitoare ale celor care au, într-un fel sau altul, tangență cu această problemă.

tru toate animalele. Există chiar, ne spun aceiași specialiști, un plan de cumpărări pentru atingerea efectivelor necesare, dar conducerea cooperativei refuză să se conformeze. Nu vrem să dăm dreptate nici unei părți în această dispută, dar ținem să aducem în discuție un element care pare să incline balanța adevărului în favoarea cooperativei agricole: în planul inițial, cînd se prevedea înființarea unei asociații intercoo-

(Continuare în pag. a III-a)

Rudolf KAMLA



I.U.P.S. Sibiu. Prin gruparea judicioasă a utilajelor de ascuțit scule placate, productivitatea a crescut simțitor. Foto: Fred NUSS

Pentru sănătatea și vigoarea națiunii noastre

Mai mult decît o simplă oră de desen...



cesta* (aparatur), „de ce ne fotografiati?”. Apoi au început discuțiile între ei: nu ne pozează, ne filmează; mama o să mă vadă la televizor. Fetele, mai cochete, își aranjau șortulețele, băieții și-au întrerupt pentru o clipă jocurile lor. Dar totul numai pentru o clipă, deoarece atracția jocului e întotdeauna mai mare. La grupa mijlocie B (educatoare Corina Zamfirescu) jocul era în toi, se construiau din cuburi, din modelaje de material plastic după fantezia „constructorilor” — case, blocuri, mașini etc., în grupa mijlocie A (educatoare Rodica Șandru) se desfășura ora de pictură. M-am așezat la măsuta de dimensiuni liliputane lângă două fete care păreau prietene. Una dintre ele, Alina Radu, mi-a spus chiar că ea este „soră” cu Alexandra Părău, care imediat, mai știutoare, mi-a spus că sînt, totuși, numai colege. Dar după cum se jucau și desenau păreau ca niște surori, și nu e de mirare — am înțeles tot din discuțiile cu ele — că fiind unice la părinți își dorea fiecare surori sau frați, astfel că se simțeau, jucîndu-se zi de zi împreună, ca niște surori.

Ora de desen a relevat universul copilăriei lor, de care vorbeam la început. Fetele au desenat case, flori, cerul senin și soarele, porumbelii despre care cu toții știau că simbolizează pacea, băieții aveau pe filele lor de desen mașini, macarale, blocuri, avioane, tractoare, vapoare, ceea ce, să recunoaștem, înseamnă gândurile lor pentru o posibilă viitoare meserie. Așa ne-a plăcut să-i credem și să-i vedem, în răstimpul cît am fost cu ei, ca pe viitorul nostru în mai multe ipostaze.

Angela POPESCU

Foto: Fred NUSS

Ne-am putut convinge cum, în colectivitate, altul este comportamentul copilului decît în mediul strict al familiei. Majoritatea copiilor sînt gata la a purta un dialog cu oamenii pe care îi văd pentru prima dată, cum eram noi. Alții ne provoacă ei înșiși prin diferite întrebări, iar prezența colegului meu, fotoreporterul, cu aparatul, constituie nu doar un eveniment, dar și o atracție, generatoare de alte întrebări „ce este a-

Ce poate fi mai minunat decît universul copilăriei, decît cîndoarea din ochii de copii? Lumea lor e o lume aparte, la dimensiunile vîrstei, iar ochii le sînt veșnic în căutarea a tot ce e nou, a tot ce le e necunoscut. Vor să știe de ce așa, și de ce nu altfel. Explicația, oricît ar fi ea de... competentă, tot mai lăsa loc pentru un de ce. Această lume a necunoscutelor și a „de ce”-urilor ne fac pe noi, cei mari, să ne punem probleme la care, poate, în alte condiții, nici nu ne-am gîndi.

Am pășit zilele trecute, cu aceeași emoție și curiozitate ca de fiecare dată, într-o grădiniță, cea a I.J.T.L. din Sibiu, situată pe str. Siretului, în imediata apropiere a locului de muncă al părinților care dimineața îi aduc pe micuți. Zilnic, aici vin 310 copii între 3 și 6 ani și în cadrul a 9 grupe, pe vîrste, 13 educatoare se ocupă de formarea deprinderilor, de instruirea lor în cadrul procesului de învățare a jocurilor, a poeziilor, cîntecelor, dansurilor, de cunoașterea mediului și dezvoltarea vorbirii.

Insemne ale vredniciei și ale calității

(Urmare din pag. 1)

tajos, mai ales pentru cei care contractează cantități sporite de produse agroalimentare. Este păcat deci, așa cum spunea Ioan Hilca, că nu toți cetățenii gîndesc la fel, ba mai mult se complac în justificări de cele mai multe ori fără acoperire. Și atunci se mai întîmplă, pătania omului nostru fiind autentică, ca unii dintre vecini să-ți mai calce în ogradă pentru a-ți cere un litru de lapte, în timp ce toată vara au stat la plajă...

Am zăbovit, după cum spunem, cîteva momente în gospodăria lui Ioan Hilca. O gospodărie-model, caracteristică pentru stadiul actual de dezvoltare a societății noastre, în care elementele civilizației urbane și rurale, coexistă în mod fericit, nelăsînd nici o îndoială asupra adevărului că viața și nivelul de trai sînt așa cum știm să ni le facem fiecare și toți împreună.

(Urmare din pag. 1)

peratiste, unitățile din zonă trebuiau să participe și cu însemnate suprafețe de pămînt, care urmau să fie folosite pentru baza furajeră necesară... Oricum, problema se cere analizată cu atenția cuvenită, iar soluția adoptată trebuie să țină seama de interesele tuturor părților implicate.

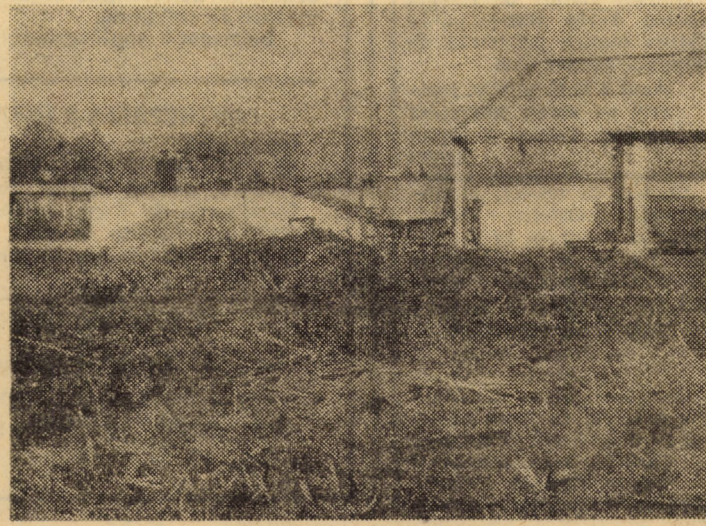
BANALA ROABĂ INLOCUIEȘTE (CUM SE VA VEDEA) INSTALAȚIA DE EVACUARE A DEJEȚIILOR...

Ce se întîmplă, însă, în adăposturile populate? Conform proiectului inițial, instalația de evacuare a dejețiilor urma să pompeze gunoiul de grajd direct în cîmp sau, în cazuri speciale, în bazinele de decantare construite în acest scop. Pe parcurs însă, din motive ce ne scapă, dar care credem că țin tocmai de

nefolosirea la capacitate a adăposturilor, pompa cu tocător a fost dusă la A.E.I. Șura Mică, construindu-se, în schimb, un elevator pentru evacuarea dejețiilor direct în remorci. Aici intervine, însă, o nouă neclaritate: ori pro-

O investiție care nu este folosită la întreaga capacitate. PÎNĂ CÎND?

iectul nu a fost bine făcut (reprezentantul I.E.E.L.I.F. Sibiu, Ioan Cazan, inginer șef, susține contrariul), ori aripile de la plugul raclor nu au fost bine dimensionate, cert este însă că elevatorul nu funcționează, dejețiile fiind evacuate cu roaba direct pe căile de acces din sectorul zootehnic (fotografia de mai jos nu reușește să redea decît



De la controlul tehnic la controlul total de calitate

(Urmare din pag. 1)

conține itinerariul ce trebuie parcurs de controlorul volant pe flux, și fișa săptămînală de control, afișată la locul de muncă (mașină). Controlul se face prin sondaj, din piesele declarate „conforme” prin autocontrol. În caz de „neconformitate”, controlorul volant are dreptul la atenționare sau chiar oprirea operației (mașinii), cu înștiințarea (pe bază de semnătură) a maestrului sau șefului de secție. Totul este, de fapt, consemnat în fișa săptămînală de control.

Controlul la punct fix este de decizie, și se face prin metode statistice sau bucată cu bucată, conform fișei de control. În situații bine determinate lotul poate fi respins, urmînd să se facă o nouă sortare a lui. Piesele neconforme sînt supuse analizei unei comisii, care le hotărăște soarta (merg mai departe, recondiționare sau rebut). În caz de deplasare a pieselor dintr-o secție în alta (ex. de la prelucrări la tratamente termice sau la montaj) se procedează la recepția calitativă a acestora. Piesele circulă pe loturi, în containere speciale, cu fișă de însoțire.

Aceasta este, schematic, o parte a complexului sistem de asigurare a calității ce formează obiectul unui Manual pentru asigurarea calității produselor, aflat în curs de elaborare (redactarea lui a început în luna august). Pe

lingă prezentarea succintă a întreprinderii, manualul va cuprinde toate procedurile necesare pentru asigurarea calității pe întregul flux de fabricație, de la recepția materiei prime și pînă la ambalarea și expediția produselor. Toate aceste proceduri tind să alcătuiască împreună mult rîvnitul „filtru total” împotriva non-calității. Procedurile pe care le-am descris urmează să fie implementate pentru început la secția transmisii cardanice, începînd din decembrie a.c. De fapt, această secție este considerată un fel de stație pilot, unde s-au făcut experimente și s-au tras apoi concluzii despre modul cum trebuie organizate toate procedurile. De menționat că, la produsul furci cardanice, aplicarea experimentală a noilor proceduri s-a soldat cu reducerea la jumătate a pierderilor tehnologice.

Apreciînd cum se cuvine strădanile specialiștilor întreprinderii, însemnatul volum de muncă depus de colectivul serviciului C.T.C. pentru elaborarea și implementarea noului sistem de proceduri, trebuie să menționăm în final și sprijinul activ și substanțial primit din partea conducerii întreprinderii. Așteptăm vesti despre rezultatele implementării „științei calității” într-una dintre cele mai mari și reprezentative întreprinderi din municipiul și județul Sibiu.

Instalație pentru producerea biogazului

În cadrul preocupărilor pentru dezvoltarea bazei energetice neconvenționale, lucrătorii din cooperativa de producție, achiziții și desfacere a mărfurilor acordă o atenție deosebită realizării instalațiilor de biogaz. Astfel, specialiștii Uniunii județene Vaslui au con-

ceput și realizat o stație de producere a biogazului cu o capacitate de 10 mc ce a fost amplasată la gospodăria anexă a cooperativei orașenești. Instalația poate fi folosită în orice gospodărie, acoperind necesarul de gaz pentru prepararea hranei și apei calde menajere. (Agerpres)

în mică parte adevărata înfățișare a acestora). Plecînd de la această realitate, s-a hotărît construirea unui nou cîmin al canalului colector unde să fie adăpostit grupul de acționare, existînd astfel șanse reale ca instalația de evacuare să func-

tele cooperativei ne-a asigurat că s-au făcut încercări repetate pentru angajarea unui mecanic, dar, după acceptul inițial, toți candidații au refuzat „cînd au văzut cît este de lucru”. Credem, însă, că eforturile în această direcție trebuie continuate, iar pînă la rezolvarea definitivă a problemei propunem, ca o soluție provizorie, detașarea unui mecanic de la secția S.M.A. de pe lângă C.A.P.

În acest context să mai notăm cîteva lucruri care trebuie făcute în viitorul imediat cu concursul direct al I.E.E.L.I.F. Sibiu și Centrului de reparații de la S.M.A. Norcric: protejarea unei supraînălțări la o conductă de aducțiune a apei; eliminarea infiltrărilor din camera energetică; punerea în funcțiune a puțului numărul doi; etanșarea cu covoare de cauciuc a ușilor de acces în grajduri; dublarea geamurilor; mutarea grupului de acționare în noul cîmin al canalului colector.

În încheiere, subliniem și necesitatea ca adăposturile vechi din inerta sectorului zootehnic, părăsite în favoarea celor noi, să fie, într-o primă etapă, grabnic conservate, urmînd ca în viitor să li se găsească o altă întrebuintare. Dincolo de propriile neajunsuri ale conducerii cooperativei, de nehotărîrea și spiritul de delăsare pe care le-am constatat și noi, am rămas cu sentimentul, și o spunem cu toată responsabilitatea, că neajunsurile actuale nu pot fi depășite decît în condițiile unui ajutor concret și eficient din partea organelor agricole județene. Direcția generală agricolă este datoare să intervină cu toată fermitatea pentru ca investiția de la C.A.P. Brateiu să fie folosită în scopul pentru care a fost realizată, jumătățile de măsură neputînd duce decît la perpetuarea actualiei situații necorespunzătoare.

NUMAI PRIN EFORTURI CONCERTATE POT FI DEPĂȘITE NEAJUNSURILE!

Odată depășite aceste neajunsuri, rămîne în prim-plan problema cadrelor. O perioadă relativ lungă postul șefului de fermă nu a fost ocupat, cu tot cortegiul de greutăți care decurg de aici. În prezent, acest post a fost ocupat de tînărul inginer stagiar Viorel Banea, care, după cum am constatat, are intenții dintre cele mai bune, pentru materializarea lor avînd însă neapărat nevoie de ajutorul conducerii cooperativei și al organelor agricole județene. Rămîne nerezolvată, în continuare, problema mecanicului de întreținere. Președin-

