

Plantatul cartofilor de toamnă — încheiat în cel mai scurt timp!

● Condițiile agrometeorologice prezente se cer valorificate din plin pentru obținerea unor recolte mari ● Unități cu condiții asemănătoare, cu rezultate diferite ● Pentru a se respecta termenul limită la plantat, zilnic trebuie încorporați cartofii în sol pe 92 hectare

Unitățile agricole cooperatiste din C.U.A.S.C. Avrig sînt specializate în cultura cartofului. În acest an, conform programului, aici se vor cultiva cartofi de toamnă pe suprafețe ce însumează 1 030 hectare. După rezultatele de pînă a seară, lucrarea a fost executată pe 370 de hectare, ceea ce corespunde cu 37 la sută din program.

care amintim: pentru unitățile din Arpașu de Jos și Cîrța (unde se folosesc mașini de plantat pe 6 rînduri), au fost construite rampe de descărcare, portabile, cu ajutorul cărora, tuberculii de sămînță sînt basculați din remorci direct în buncărele utilajelor; se acordă grija cuvenită sortării cartofilor de sămînță și creării unui decalaj pentru ca utilajele de

Pentru impulsivitatea ritmului la plantat au fost luate o serie de măsuri, printre

(Continuare în pag. a III-a)
I. FLESCHEAN

Sporirea bazei tehnico-materiale — cerință obiectivă a procesului de transformare socialistă a agriculturii

Procesul amplu și complex de transformare socialistă a agriculturii — proces obiectiv al edificării noii societăți în patria noastră — a fost declanșat prin hotărîrea adoptată de istorica plenară a C.C. al P.C.R. din martie 1949, urmată imediat de o uriașă muncă politico-organizatorică care avea în centrul său lămurirea țărănimii despre avantajele trecerii la marea producție în această ramură de bază a economiei

naționale. De sigur, a fost un drum nu întotdeauna ușor, dar este meritul istoric al partidului de a fi înfăptuit în bune condiții această cerință, aplicînd creator adevărurile general valabile ale teoriei marxist-leniniste la condițiile concrete din țara noastră.

25 de ani de la încheierea cooperativizării agriculturii

Alături de întreaga țară, și județul Sibiu a fost cuprins în procesul de transformare socialistă a agriculturii, primele cooperative agricole de producție fiind înființate încă din 1949 (C.A.P. „Zorile” Turnișor — 24 iunie 1949, C.A.P. „6 Martie” Selimbăr — 30 iulie 1949 și C.A.P. Laslea). În anul 1950, sectorul de stat și cooperatist deținea în județul nostru 60,3 la sută din suprafața totală, 40,4 la sută din suprafața agricolă, 88,4 la sută din pă-

șuni, 56 la sută din vii și pepiniere viticole și 28,4 la sută din livezi și pepiniere pomicele, cuprinse în cooperativele agricole de producție din Roșia, Săcădate, Bradu, Racovița, Amnaș, Vurpăr, Cristian, Nou, Daia, Slimnic, Șura Mică, Apoldu de Sus, Apoldu de Jos, Miercurea Sibiului, Alțina, Norich, Chirpăr, Hosman, Tichindeal, Soroștin, Nou Român, Nemsă, Buia, Axente Sever etc. Cu toate acestea, baza tehnico-materială a agriculturii județului era extrem de redusă, „zestrea”, cooperativelor nou înființate reducîndu-se la 80 de pluguri pentru tractoare și 12 semănători. Fîresc, prima grijă a partidului și statului nostru a fost sporirea înzestrării cu mijloace mecanice a unităților de stat și cooperatiste, ca o condiție de bază în cadrul procesului de edificare a unei agriculturi capabile să producă recolte tot mai mari. Astfel, în 1955, numărul de tractoare din agricultura județului crescuse la 222, ajungînd în 1960 la 694, iar în 1965 la 1 332. Primele patru combine pentru păioase au putut fi văzute pe ogoarele județului în 1955.

(Continuare în pag. a III-a)

SUB PREȘEDINȚIA TOVARĂȘULUI NICOLAE CEAUȘESCU

ȘEDINȚA COMITETULUI POLITIC EXECUTIV AL C. C. AL P. C. R.

Sub președinția tovarășului Nicolae Ceaușescu, secretar general al Partidului Comunist Român, a avut loc, vineri, 10 aprilie, ședința Comitetului Politic Executiv al C.C. al P.C.R.

Comitetul Politic Executiv a dezbătut RAPORTUL PRIVIND ANALIZA PE BAZA DE BILANȚ A REZULTATELOR OBTINUTE PE ANSAMBLUL ECONOMIEI NAȚIONALE, FORMAREA ȘI UTILIZAREA RESURSELOR FINANCIARE, ÎN ANUL 1986. Datele prezentate în Raport relevă că, anul trecut, s-au obținut rezultate importante în toate sectoarele producției materiale, în dezvoltarea economică și socială a țării. În industrie, prin accentuarea dezvoltării intensive a acesteia, s-a înregistrat unul din cele mai înalte ritmuri de creștere din ultimii ani, iar în agricultură a fost obținută cea mai mare producție de cereale din istoria patriei. A sporit, de asemenea, venitul național, asigurîndu-se pe această bază, ridicarea continuă a bunăstării întregului popor. S-a acționat pentru consolidarea echilibrului bugetar, financiar și monetar, s-a realizat o balanță comercială activă, ceea ce a contribuit la reducerea în continuare a datoriei externe.

Analiza efectuată în cadrul ședinței a pus în evidență o serie de lipsuri și neajunsuri grave care s-au manifestat anul trecut în activitatea organelor financiare, care nu au acționat cu toată hotărîrea pentru ca măsurile stabilite în domeniul financiar, al aplicării noului mecanism economico-financiar să fie realizate în cele mai bune condiții. S-au manifestat deficiențe în urmărirea respectării consumurilor normate, valorificării stocurilor, eliminării pierderilor și cheltuielilor neeconomice. Pornind de la această situație, secretarul general al partidului, tovarășul Nicolae Ceaușescu, a adresat o critică severă conducerii Ministerului de Finanțe, organelor financiare în general, care nu și-au făcut datoria și nu au asigurat aplicarea întocmai a hotărîrilor și măsurilor stabilite de conducerea partidului și statului, a principiilor autoconducerii și autogestiunii, continuînd să lucreze după metode învechite, ce nu mai corespund cerințelor actualei etape, încurajînd, prin aceasta, activitatea economico-financiară necorespunzătoare a unor unități de producție din industrie și agricultură. Tovarășul Nicolae Ceaușescu a subliniat că perfecționarea, modernizarea și înnoirea formelor și metodelor de organizare și conducere a activității economice în toate sectoarele cere să se renunțe cu desăvîrșire la practicile depășite de finanțare și control, să se treacă în modul cel mai hotărît la aplicarea neabătută în viață a măsurilor stabilite în domeniul normării economico-finan-

ciare, al aplicării noului mecanism economic. S-a cerut ca într-un timp scurt, Ministerul Finanțelor să prezinte propuneri concrete de îmbunătățire a activității în acest domeniu, să ia toate măsurile ca, într-adevăr, sistemul financiar să devină o pișchie hotărîtoare în organizarea și conducerea activității economice pe principiile autogestiunii și autofințării.

În continuare, Comitetul Politic Executiv a examinat și aprobat RAPORTUL CU PRIVIRE LA FONDUL DE PARTICIPARE A OAMENILOR MUNCII LA REALIZAREA PRODUCȚIEI, A BENEFICIILOR ȘI LA ÎMPĂRTȘIREA BENEFICIILOR PE ANUL 1986. A fost reliefat faptul că la determinarea fondului de participare pe ansamblul economiei, pe ministere, pe celelalte organe centrale, precum și pe centrale industriale, s-a ținut seama de prevederile legale, de gradul de realizare a indicatorilor economico-financiar și, în primul rînd, a beneficiului. Pentru unitățile economice de stat, fondul de participare la beneficii este, în 1986, de 2 650 milioane lei, cu 100 de milioane lei mai mult față de 1985.

O importanță majoră înregistrează fondul de participare pe ministere, celelalte organe centrale și locale, care reprezintă stimulente rezultate în urma măsurilor privind creșterea peste plan a productivității muncii, reducerea consumurilor materiale, realizarea unor prețuri externe superioare celor planificate și obținerea de beneficii suplimentare, prin aplicarea în producție a realizărilor cercetării științifice, a invențiilor și inovațiilor.

Comitetul Politic Executiv a aprobat, de asemenea, RAPORTUL CU PRIVIRE LA PARTICIPAREA CU PARTI SOCIALA A OAMENILOR MUNCII DIN UNITĂȚILE SOCIALISTE DE STAT ȘI COOPERATISTE LA CONSTITUIREA FONDULUI DE DEZVOLTARE ECONOMICĂ. Conform datelor centralizate, gradul de participare cu părți sociale a oamenilor muncii a sporit anul trecut, față de 1985, cu 11,1 la sută, depunerile, pe ansamblul economiei, fiind mai mari cu 570 milioane lei. Sumele depuse au fost utilizate, în proporție mai mare, pentru efectuarea de investiții productive, pentru finanțarea mijloacelor circulante.

Totodată, au crescut veniturile de care beneficiază oamenii muncii, pentru părțile sociale depuse. Astfel, pentru părțile sociale depuse, oamenii muncii din unitățile de stat beneficiază de un venit, determinat potrivit legii, în sumă de 645 milioane lei — cu 223 milioane mai mare decît în 1985 — ceea ce corespunde unui nivel mediu anual al dobinzii de circa 6 la sută. Veniturile suplimentare de care beneficiază membrii unităților coo-

peratiste însumează 106 milioane lei — cu 35 milioane lei mai mult față de 1985 — corespunzător unui nivel mediu al dobinzii de 5 la sută.

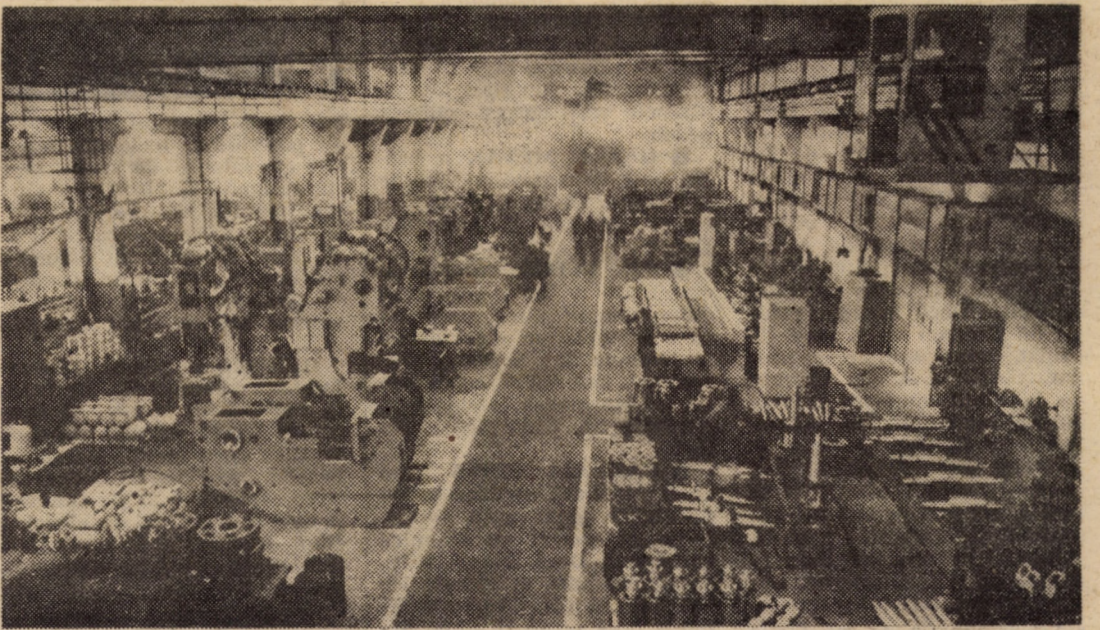
S-a apreciat că prin participarea cu părți sociale a oamenilor muncii la constituirea fondului de dezvoltare economică se afirmă tot mai puternic calitatea lor de proprietari, producători și beneficiari nemijlociți a tot ceea ce se realizează în țara noastră. În același timp, s-a asigurat întărirea responsabilității tuturor în apărarea și dezvoltarea proprietății socialiste, participarea mai activă a colectivelor de muncă la autoconducerea și autogestiunea unităților.

Aprobind propunerile prezentate în raport, Comitetul Politic Executiv a cerut să se acționeze, în continuare, pentru mobilizarea tuturor oamenilor muncii la constituirea fondului de dezvoltare economică, în conformitate cu noile reglementări, pentru realizarea depunerilor subscrise lunar și utilizarea cu maximă eficiență a acestora.

Comitetul Politic Executiv a examinat, în continuare, raportul asupra activității de control financiar-bancar în economie, în anul 1986.

Pornind de la rezultatele obținute, precum și de la unele neajunsuri manifestate în 1986, Comitetul Politic Executiv a cerut tuturor organelor cu atribuții în acest domeniu să ia măsurile ce se impun pentru exercitarea, în toate unitățile și la toate nivelele, a unui control financiar ferm și exigent, în special a celui preventiv, în măsură să asigure respectarea prevederilor legale, instaurarea unui climat riguros de ordine, disciplină și răspundere în administrarea, gospodărirea și folosirea cu maximă eficiență a fondurilor mate-

(Continuare în pag. a III-a)



Întreprinderea mecanică Sibiu: imagine dintr-una din secțiile de producție, care ne oferă un exemplu de organizare corespunzătoare a fluxurilor tehnologice, ceea ce permite și o bună gospodărire a materialelor
Foto: Fred NUSS

