

## Vizita de lucru a tovarășului NICOLAE CEAUȘESCU în unități agricole din județul Constanța

Tovarășul Nicolae Ceaușescu, secretar general al Partidului Comunist Român, președintele Republicii Socialiste România, a făcut, în cursul dimineții de vineri, o nouă vizită de lucru în unități agricole din județul Constanța.

Această întâlnire a tovarășului Nicolae Ceaușescu cu lucrătorii ogoarelor constănțene s-a desfășurat în același climat de intensă activitate, de puternică angajare patriotică, revoluționară a comunistilor, a tuturor oamenilor muncii din agricultură pentru îndeplinirea indicațiilor și orientărilor date de secretarul general al partidului cu privire la încheierea în timp cât mai scurt și cu cele mai bune rezultate a secerișului, pentru executarea la termenele optime și la un nivel calitativ superior a celorlalte lucrări agricole de sezon.

Vizita, având un pronunțat caracter de lucru, a avut, de asemenea, ca obiectiv examinarea, la fața locului, a modului în care se cultivă în prezent inul, o plantă tehnică cu mare valoare economică. S-a analizat, deosebi, starea de vegetație a acestei plante, soiurile cultivate în prezent, măsurile luate pentru valorificarea superioară a semintei precum și a tulpinei de in, extinderea acestei culturi pe noi suprafețe. De asemenea, secretarul general al partidului a urmărit modul de funcționare a unor mașini agricole perfecționate de specialiștii din cadrul Trustului S.M.A. Constanța.

Tovarășul Nicolae Ceaușescu a fost întâmpinat, pe întreg parcursul vizitei, cu sentimente de profundă dragoste și stimă, de oamenii muncii constănțeni, care au exprimat recunoștința lor fierbinte pentru grija permanentă a secretarului general al partidului față de dezvoltarea județului, a întregii țări, pentru preocuparea statornică de îmbunătățire continuă a condițiilor de muncă și viață ale tuturor cetățenilor patriei.

Primul punct al vizitei l-a constituit **Cooperativa agricolă de producție Techirghiol**.

La coborârea din elicopter, tovarășul Nicolae Ceaușescu a fost salutat cu deosebită stimă de primul secretar al Comitetului județean de partid, Mihai Marina și Florea Grăia, ministru secretar de stat la Ministerul Agriculturii, de reprezentanți ai organelor locale de partid și de stat.

Tovarășului Nicolae Ceaușescu i-a fost înfățișat aici un lan de in pentru fibră și pentru sămînță, unde tocmai se începuse recoltarea. Împreună cu specialiștii prezentei, secretarul general al partidului a examinat starea de vegetație a inului, densitatea acestei culturi, calitatea tulpinelor și a semințelor din acest an. Pe baza evaluărilor, s-a arătat că de pe această parcelă se va obține o producție medie la hectar de circa 4500 kg fibră și 1000 kg sămînță, cantitate superioară prevederilor planului.

Secretarul general al partidului a apreciat că trebuie să se acționeze în continuare pentru mărirea densității acestei culturi, concomitent cu îmbunătățirea fertilității solului, a irigațiilor acestuia, în vederea obținerii unor producții mai mari și a unor semințe de calitate superioară. În acest sens, s-a indicat ca imediat să se însămînțeze cu in unele loturi experimentale, la o distanță de 4 cm între rânduri, pentru a se obține o densitate sporită.

S-a considerat, totodată, necesar ca însămînțarea acestei culturi să înceapă în viitor mai devreme pentru a permite o dezvoltare mai bună a plantelor și să se acționeze pentru obținerea unor soiuri de sămînță de in mai productive, care să asigure o grosime mai mare a tulpinelor și o producție sporită.

S-a atras, de asemenea, atenția ca recoltarea să se facă în cel mai scurt timp, pentru a se evita orice pierdere, iar această lucrare să se execute, în viitor, prin smulgere pen-

tru a se realiza o valorificare integrală a plantelor.

Problematika tehnologiei de cultivare a inului a fost abordată și în cadrul dialogului pe care secretarul general al partidului l-a purtat cu specialiștii, cercetători și cadre din conducerea agriculturii acestui județ, la **Stațiunea de cercetare pentru culturi irigate „Dobrogea” — Valu lui Traian**, următorul obiectiv al vizitei.

A fost prezentat un lan de 30 ha, cultivat cu in pentru ulei, de pe care se evaluează o recoltă de circa 2200 kg sămînță la hectar, superioară prevederilor inițiale.

Tovarășul Nicolae Ceaușescu a analizat stadiul dezvoltării culturii de in în acest județ, precum și în alte zone din țară, modul în care cercetarea științifică din domeniul agriculturii este implicată în crearea de soiuri cu înaltă productivitate, adaptate diverselor condiții pedoclimatice ale țării. Tovarășul Nicolae Ceaușescu a apreciat că soiurile ce i-au fost prezentate nu sînt dintre cele mai productive și, în acest sens, a cerut cercetării științifice să desfășoare o muncă mai susținută în vederea ameliorării soiurilor de in pentru fibră și ulei.

A indicat, de asemenea, ca în producerea și procurarea semintei să se manifeste o deosebită atenție, să se utilizeze numai cea sămînță, realizată la noi sau în alte țări, care asigură plante cu tulpina mai groasă și cu talie înaltă. În ceea ce privește prelucrarea inului, secretarul general al partidului a cerut specialiștilor și factorilor de răspundere să apeleze la mijloacele tradiționale, să valorifice condițiile naturale, iar în viitor, procesul tehnologic să înceapă în lunile iulie-august, pentru a se reduce cheltuielile. În acest mod, a arătat secretarul general al partidului, va crește substanțial producția, vor spori corespunzător și venitu-

(Continuare în pag. a III-a)

Îmbogățirea continuă a sistemului de valori spirituale — preocupare constantă a politicii culturale a Partidului Comunist Român, a secretarului său general, **tovarășul NICOLAE CEAUȘESCU**

În iulie 1965, în preajma celui de-al IX-lea Congres al partidului, Tudor Arghezi scria: „Coroana de lauri împletită cu secera, ciocanul și inima poporului din care au ieșit atîția martiri, izbăvitori și realizatori, va fi opera apropiatului Congres pe care o preșimțăm. Partidul și muncitorul au vorbit; Congresul dă răspunsul. Arată-te comoară!”. Prin receptor al năzuințelor neamului, Tudor Arghezi intuia, așadar, pragul decisiv, deschizător de orizonturi profund înnoitoare, în fața căruia se afla țara, la cîrma căreia era, abia de câteva luni, din martie, tovarășul Nicolae Ceaușescu.

Opere valoroase, reprezentative pentru specificul nostru național, au apărut în cele peste două decenii de marelă realizări economice și sociale, în literatură și arte, prin diversificarea ariei tematice și interpretative, prin valorificarea tradiției, prin ancorarea în prezent și impulsivitatea diversității de stil și a laturii vizionar-formative a operei. De asemenea, știința, înțelegă ca act de cultură, ca original drum spre adevăr prin bine și frumos, a avut, de la Congresul al-IX-lea încoace, o fructuoasă deschidere spre practica economico-socială, devenind un factor decisiv al progresului, îndeplinindu-și plener menirea profund și pozitiv umanistă.

Conștiința umană se afirmă, întotdeauna, într-un cli-

mat de valori. Nu întâmplător, una din ideile de o deosebită semnificație care străbate întreaga operă teoretică și practică a tovarășului Nicolae Ceaușescu este aceea a necesității de a „asigura fiecărui om al muncii climatul prielnic pentru o afirmare creatoare multilaterală. „Trebuie să se creeze condiții optime — sublinia secretarul general al partidului — pentru manifestarea plenară a fiecărei categorii sociale, pentru afirmarea multilaterală a fiecărui cetățean în viața societății, pentru punerea deplină în valoare a capacităților creatoare ale tuturor oamenilor muncii”.

Prețuind în mod deosebit cultura și știința, el însuși strălucit creator și gînditor, tovarășul Nicolae Ceaușescu acordă acestor columnne ale spiritualității o înaltă finalitate formativă, aceea de a contribui, prin modalități proprii sau conjugate, la formarea omului nou, înzestrat cu o puternică conștiință revoluționară, constructor conștient și ferm al socialismului și comunismului.

A trebuit să treacă un secol, un secol de profunde transformări și prefaceri sociale, pentru ca geniala intuiție a lui Mihai Eminescu, de acțiune conjugată a științei și culturii pentru progres și înflorire a personalității uma-

(Continuare în pag. a III-a)  
Ana SELEJAN

## Campania agricolă la zi

### Toate forțele la îndeplinirea exemplară a sarcinilor specifice acestei perioade!

Timpul foarte călduros a creat condiții deosebite de favorabile pentru recoltarea și uscarea finurilor naturale. După datele centralizate la Direcția agricolă a județului, pînă în ziua de 16 iulie, planul la acest indicator a fost realizat în proporție de 61 la sută. Întreprinderile agricole de stat au recoltat finurile de pe suprafețe ce însumează 5077 hectare, iar cooperativele agricole de pe 20897 hectare. Concomitent s-a acționat cu răspundere pentru realizarea programului de depozitat finuri, astfel că pînă în prezent au ajuns în bazele de furaje 58797 tone fibroase. Rezultate semnificative s-au obținut și în ce privește

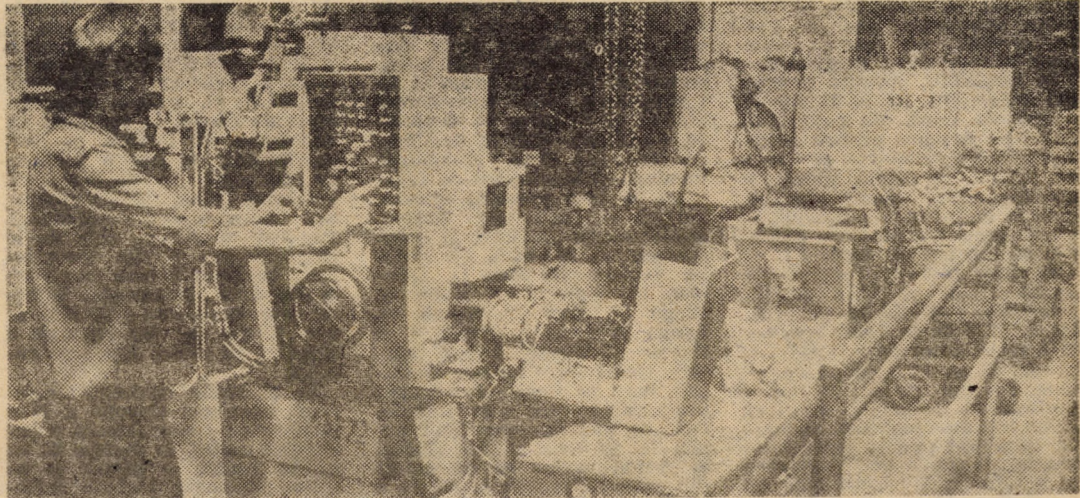
depozitarea suculentelor. De reținut faptul că întreprinderile agricole de stat au realizat și depășit programul etapei, timp în care cooperativele agricole de producție au ajuns numai la 33 la sută.

Se acționează intens și la eliberatul terenurilor de producție secundară și însămînțatul culturilor duble. În legătură cu acest aspect reținem faptul că paiele au fost strinse de pe 7651 hectare și au fost însămînțate culturi duble pe 4127 hectare. Cele mai mari suprafețe cu culturi succesive au fost însămînțate în cooperativele agricole de producție din Roșia, Cristian, Selmăbar, Rûși, Sîlnic și A.E.I. Loamneș.

## ZILE RECORD ÎN PRODUCȚIE

Perioada 13—19 iulie a.s., a fost declarată de oamenii muncii de la Antrepriza de construcții industriale Sibiu săptămîină record în producție pentru a întâmpina cu noi fapte de muncă aniversarea a 22 de ani de la Congresul al IX-lea al partidului și „Ziua constructorului”. Printr-o mobilizare exemplară a întregului colectiv de constructori, prin organizarea muncii în sistem zi-lumină la principalele puncte de lucru de la Dumbrăveni, Victoria și Jilț și prin asigurarea tuturor condițiilor pentru desfășurarea unei activități

neînterupte, se va obține în această săptămîină un spor de producție de 15—20 la sută față de perioada anterioară. „Colectivul bazei de producție a antreprizei — ne-a declarat ing. Adrian Negriță, șeful bazei —, s-a angajat ca în această săptămîină să asigure zilnic turnarea unui volum de 35—40 m.c. prefabricate”. Am remarcat faptul că prefabricatele se realizează într-o gamă foarte diversificată de elemente, care necesită și un volum mare de manoperă și cofraje.



Linie modernă de prelucrare în secția cruci cardanice a Întreprinderii de piese auto Sibiu  
Foto: Fred NUSS





