

**DIN PRIMELE ZILE ALE ANULUI — o activitate productivă la cele mai înalte cote de calitate și eficiență!**

## Realizarea ritmică a producției fizice planificate — obiectiv prioritar în fiecare sector și atelier!

O privire de ansamblu asupra bilanțului economic al anului abia încheiat la întreprinderea textilă „Dumbrava” Sibiu arată, cât se poate de clar, că în cel de-al doilea an al cincinalului colectivul de oameni ai muncii de aici s-a mobilizat exemplar pentru îndeplinirea sarcinilor ce i-au revenit. Astfel, și rezultatele au fost pe măsură: o producție-marfă suplimentară în valoare de aproape 10 milioane lei (materializată în fire semipieptănate, țesături tip lână și covoare), depășirea nivelului planificat al productivității muncii cu 8482 lei/personă; realizarea celorlalți indicatori economico-financiari etc.

În paralel cu asigurarea condițiilor bune desfășurării activității din anul trecut, a ținut să se precizeze inginerul șef Ilie Dănilă, am avut în atenție din vreme și pregătirea producției pentru anul 1988. Încă din decembrie, peste 90 la sută din întreaga producție a acestui an era contractată. În egală măsură, atenția s-a îndreptat și spre asigurarea bazei materiale, știute fiind problemele din acest domeniu. S-a pus un accent deosebit pe organizarea muncii în secții și ateliere astfel încât, odată cu reluarea activității, din primele zile ale noului an să se poată lucra la întreaga capacitate, conform noilor sarcini de plan. Dar, despre felul cum se acționează concret pentru îndeplinirea ritmică a producției fizice planificate avem ocazia să vedem continuându-ne investigațiile în două din atelierele întreprinderii.

La „filatura semipieptănată” se realizează firele pentru o bună parte din produsele întreprinderii (mochetă, pături, cuverturi) și chiar pentru o altă întreprindere din sector. Se înțelege, deci, că de buna desfășurare a ac-

tivității de aici depinde ritmul producției în celelalte ateliere, și acest fapt a fost înțeles pe deplin de colectivul atelierului. Creșterile de plan prevăzute au fost echilibrate defalcate pe schimburi și utilaje, astfel că, așa cum ne precizează ing. Rodica Morariu, șef de atelier, „printr-o bună organizare a muncii, asigurarea materiei prime corespunzătoare, funcționarea ireproșabilă a utilajelor, prin asigurarea pieselor de schimb necesare și, mai ales, printr-o exemplară mobilizare a întregului nostru colectiv, și în acest an ne vom realiza integral sarcinile”. Această afir-

### La „Dumbrava” Sibiu

mație — angajament este susținută prin cel puțin două argumente de necontestat: atelierul s-a menținut, în anul trecut, lună de lună printre fruntașii întreprinderii socialiste; până în dimineața zilei de 8 ianuarie se înregistra deja un plus de producție de 120 kg fire. Să adăugăm la acestea și numele câtorva din oamenii de bază ai atelierului: maestrul Ioan Floare și ajutorul său Richard Huber, cu întregul schimb pe care îl coordonează, maestrul Marian Mija și ajutorul de maestru Gicu Ionașcu etc.

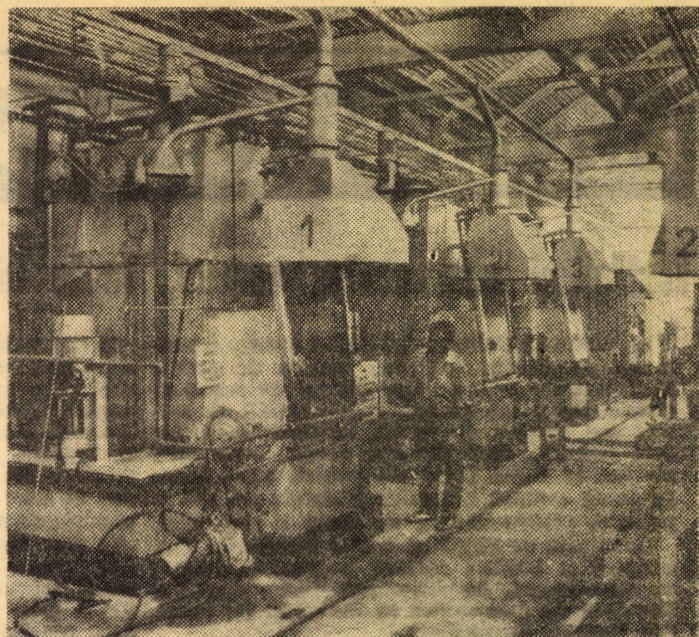
În „atelierul pături” o reîntâlnim pe teln. Eugenia Imbănuș, șeful atelierului, o mai veche cunoștință. Remarcăm aceeași ordine și disciplină, o atmosferă de muncă susținută. „Întreaga capacitate de producție a atelierului — ne spune — este acoperită la maximum. Avem asigurate forța de muncă calificată necesară, materiile prime (pale și pinză suport) la nivelul producției stabilite prin plan, ca și asistența tehnică corespunzătoare unei ac-

tivități ritmice. Prin aceste măsuri luate, am reușit ca încă din prima zi de lucru din acest an să obținem realizări la nivelul stabilit pe fiecare din cele trei schimburi de lucru”. Și, nu ne îndoiim, activitatea se va menține în continuare la aceleași ritmuri înalte și de calitate, „tonul” dându-l câteva țesătoare de frunte, între care Maria Roșu, Dina Smeurean, Auruța Rotar și Rodica Hașegan.

Din motive de spațiu tipografic ne-am oprit la aspectele concrete doar din aceste două ateliere. Totuși, pentru o imagine mai cuprinzătoare asupra activității de la întreprinderea „Dumbrava”, am reținut și declarația secretarului comitetului de partid, Elisabeta Mărginean. „Și în celelalte ateliere și secții activitatea a început bine. Aș evidenția în mod deosebit filatura cardată, condusă de ing. Ioan Bratu, unde în noiembrie s-au atins parametrii proiectați la noile utilaje, ceea ce a dus la dezvoltarea capacității de producție, ca și țesătoria covor „Moldova”, condusă de ing. Vasile Muntean, reorganizată în vederea sporirii producției cu 50 mii mp/an, firele fiind integral asigurate de filatura cardată. Considerăm că, exceptând problema de necolare a producției fizice și valorice, de 120 milioane lei, activitatea noastră din acest an se desfășoară în cele mai bune condiții”.

Cu toate acestea — ne-a precizat la final ing. Ioan Muntean, directorul întreprinderii, prin măsurile luate și introducându-se în fabricație un sortiment cu valoare ridicată, în luna ianuarie se va realiza și indicatorul producției-marfă.

Nicolae ACHIM



Întreprinderea „Independența” Sibiu. Sectorul prelucrării termice al secției lanțuri cu role. Foto: Fred NUSS

## Mentținerea unei corelații optime între fondul de consum și fondul de acumulare — garanția dezvoltării multilaterale a patriei

Făurirea societății socialiste multilaterale dezvoltate presupune asigurarea unui ritm înalt de creștere economică, a cărui îndeplinire depinde în mare măsură de modul în care se repartizează și utilizează venitul național. Stabilirea unei corelații optime între fondul de consum și fondul de dezvoltare (acumulare) constituie premisa o-

cialistă în plin progres. S-au dezvoltat noi și moderne ramuri industriale dotate cu mașini și utilaje la nivelul tehnicii celei mai avansate. Fondul de acumulare, constituit pe parcursul anilor construcției socialiste a stat la baza creșterii puternice a forțelor de producție, la îndeplinirea neabătută a prevederilor Programului partidului

### Teze, orientări și idei în Raportul prezentat de tovarășul NICOLAE CEAUȘESCU la Conferința Națională a partidului

privind politica de investiții, de dezvoltare rapidă și armonioasă a potențialului productiv din toate zonele țării. Producția industrială este în prezent de 120 de ori mai mare decât în 1945, iar în

structură cele mai mari creșteri au înregistrat chimia, metalurgia și construcțiile de mașini. Eforturile făcute de societate în agricultură — prin mecanizare, chimizare, irigații și alte investiții — se regăsesc în creșterea producției de aproape 9 ori ajungând, în prezent, la 31 milioane tone cereale. Și cel mai semnificativ este faptul că, într-o perioadă istorică scurtă, venitul național a crescut de circa 33 de ori, avenția națională de 20 de ori, iar retribuția de circa 13 ori asigurându-se ridicarea bunăstării materiale și spirituale a întregului popor.

Din analiza retrospectivă asupra dezvoltării economico-sociale a patriei se definește strategia partidului și statului; depășind înăpoierea în care se afla țara, datorită politicii claselor exploatare și a dominației imperialiste și a urmărilor celui de-al doilea război mondial, România a devenit o țară industrial-agrară, cu o industrie modernă puternică, organizată pe baza celor mai noi cuceriri ale progresului tehnico-

științific, cu o agricultură so-

(Continuare în pag. a III-a)

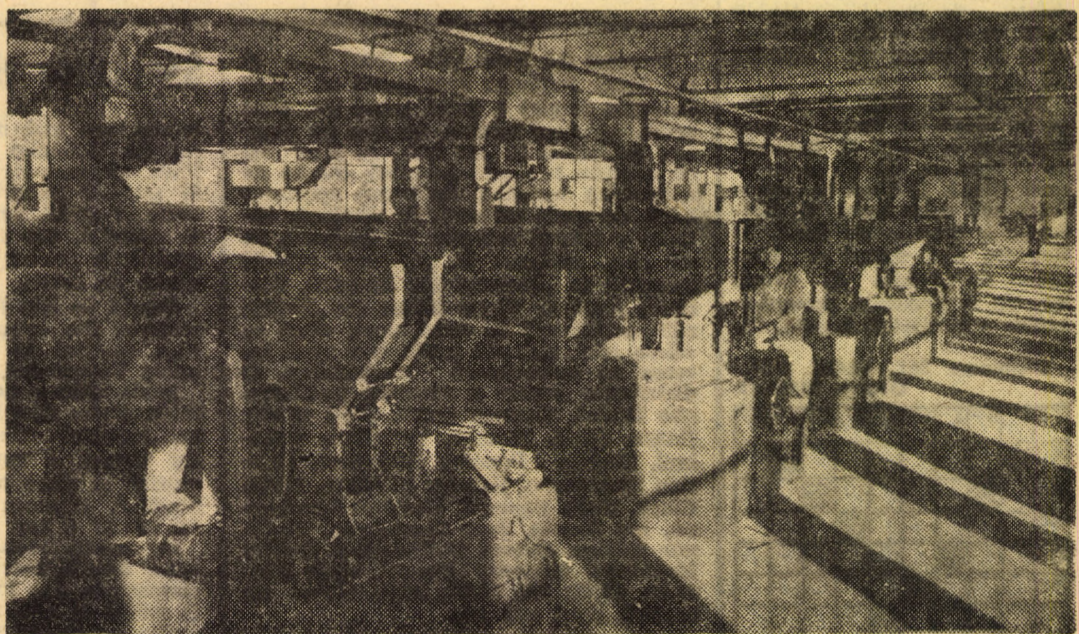
## Un valoros tezaur de idei și metode înaintate — GENERALIZAREA EXPERIENȚEI POZITIVE

Una dintre cele mai importante surse de ridicare a nivelului muncii de partid constă în cunoașterea și generalizarea operativă, pe un plan superior de calitate și eficiență, a experienței pozitive acumulate. Ne-o confirmă, de altfel, și tovarășa Nicolina HANES, secretar al Comitetului municipal Sibiu al P.C.R., la nivelul căruia, în ultima vreme, generalizarea experienței înaintate în

munca politico-ideologică și educativă a căpătat atributele benefice ale unei preocupări de prim ordin. „În mod necesar, atât cunoașterea, cât și extinderea experienței pozitive din munca organelor și organizațiilor de partid reprezintă pentru noi o preocupare constantă, dată fiind contribuția lor la dinamizarea și perfecționarea muncii

(Continuare în pag. a III-a)

Lucian JIMAN



Imagine realizată în premieră din interioarele noii capacități, parțial intrată în funcțiune, la unitatea creioane a I.P.L. Sibiu. În prim planul fotografiei: grupul de mașini automate de vopsit creioane, utilaje noi, de mare productivitate



# Mentținerea unei corelații optime

(Urmare din pag. 1)

rum al comuniștilor români: „Pe baza experienței proprii, a realităților — care nu se pot tăgădui — putem afirma, fără teamă de a greși, că, numai continuând politica de alocare a unui procent de circa 30 la sută pentru dezvoltare și circa 70 la sută pentru consum, vom putea asigura atât dezvoltarea în continuare a patriei noastre, cât și ridicarea nivelului de trai material și spiritual al poporului”.

Așa cum bine se cunoaște, mărimea acestor fonduri depinde de mărimea venitului național. Iată de ce, prevederile planului cincinal cu privire la ritmul de creștere al venitului național, care trebuie să devanseze pe cel al produsului social total au o importanță deosebită pentru organele și organizațiile de partid, conducerile unităților productive, pentru toți oamenii muncii din țara noastră. Acest lucru exprimă, în esență, justețea liniei politice a partidului, a gândirii tovarășului Nicolae Ceaușescu cu privire la dezvoltarea societății în condiții depline de eficiență prin economisirea resurselor, a muncii trecute. Și cum partea cea mai importantă a venitului național

o constituie producția netă, una din cele mai însemnate îndatoriri patriotice pe care le avem este să reducem în procesul productiv cheltuielile de natură materială, să asigurăm creșterea continuă a valorii nou create într-un ritm superior producției-marfă. Numai pe această cale, fiecare colectiv de muncă își va aduce o contribuție sporită la creșterea continuă a venitului național, deoarece mărimea lui exprimă posibilitățile de care dispune societatea într-o perioadă dată de a satisface necesitățile de consum ale întregului popor și de a lărgi proporțiile producției sociale. În procesul utilizării finale, venitul național se împarte în fondul de consum și fondul de dezvoltare care, prin mărimea, structura și dinamica lor constituie suportul material și financiar al creșterii producției materiale, al progresului economico-social al întregii țări.

Așadar, importanța fondului de dezvoltare, ca parte a venitului național (de circa 30 la sută din aceasta) decurge din aceea că el este destinat reproducerii lărgite, creării de noi fonduri fixe și circulante, lărgirii și modernizării celor existente, creării și dezvoltării bazei mate-

riale a activității social-culturale. În condițiile socializării, datorită caracterului planificat al dezvoltării economico-sociale, acumularea constituie, de asemenea, un proces planificat. Dezvoltarea rapidă a economiei naționale pe baza creșterii acumulării socialiste permite atragerea în producția socială a întregii populații apte de muncă, utilizarea toți mai deplină a forței de muncă din toate domeniile de activitate, ridicarea nivelului de bunăstare a societății.

Comuniștii, toți oamenii muncii din unitățile economico-sociale ale județului Sibiu, puternic mobilizați de prețioasele îndemnuri și orientări subliniate de tovarășul Nicolae Ceaușescu, secretar general al partidului, acționează cu responsabilitate sporită pentru a ridica realizările din acest an și întregul cincinal la cotele stabilite de Congresul al XIII-lea și Conferința Națională ale partidului, pentru a obține rezultate bune în creșterea economică și a eficienței și, pe această cale, să contribuie pe măsura posibilităților ce le oferă potențialul tehnic și uman, la materializarea exigențelor etapei actuale, la înflorirea patriei noastre socialiste.

# Un valoros tezaur de idei și metode înaintate

(Urmare din pag. 1)

de partid. În demersurile noastre ne străduim, prin materializarea unor complexe și riguroase planuri de muncă și programe de activități, să folosim, să valorificăm din plin căile, mijloacele și posibilitățile cunoașterii acestei experiențe, mai ales a celor care, prin rezultatele lor, sint demne să „treacă bariere” organizației în care au apărut și să devină un bun comun. Firesc, atenția noastră este concentrată, simultan, în două direcții: una vizează depistarea și studiarea experienței avansate, a doua se referă la cunoașterea temeinică a cerințelor privind îmbogățirea cunoștințelor membrilor organelor de partid, propagandiștilor, agitatorilor, în general a activului din domeniul propagandei, prin cunoașterea și însușirea a tot ceea ce apare nou și valoros în acest domeniu al muncii de partid”.

Desigur, cunoașterea și, mai ales, generalizarea experienței înaintate presupune stăpînirea unui stil de muncă apt pentru a se transforma, veridic, într-o forță motrice dinamizatoare, generatoare de acumulări calitative de esență. Aceasta rezidă în cerința de a fi mereu la curent cu tot mai bogata și complexa activitate a organelor și organizațiilor de partid, de a forma și dezvolta deprinderea de a sesiza ceea ce este nou, a-l aprecia cum se cuvine, a contura căile și mijloacele cele mai potrivite pentru generalizarea lui, ceea ce presupune, firesc, studierea amănunțită, organizarea de acțiuni cu cei direct interesați, expunerea cât mai clară a căilor și metodelor folosite, sprijinirea directă a celor chemați să le preia pentru a face acest lucru cât mai bine. Cel mai adesea, activiștii Comitetului municipal de partid, membri ai Consiliului de educație politică și culturală socialistă se implică direct în cristalizarea sau chiar în crearea experienței pozitive pentru a o face aptă și constructivă.

Ne-am convins că această metodologie dă roade dintre cele mai bune, participând, două luni consecutiv, la acțiunile organizate de Comitetul municipal de partid în cadrul, de-acum cunoscut al „Zilelor secretarului adjuncțiu ca probleme de propagandă”. La I.P.A.S., a fost organizat un fructuos schimb de experiență pe tema mai bune organizări și desfășurări a noului an de învățămînt politico-ideologic de partid, iar la „Independența”, schimbul de experiență a vizat realizarea unei noi calități și eficiențe sporite în organizarea și desfășurarea activității de propagandă, politico-ideologică și cultural-educativă, în consens cu exigențele celui de-al III-lea Congres al educației politice și culturale socialiste. De menționat că, la ultima acțiune, au fost stabilite cele mai eficiente căi și modalități de cunoaștere, însușire și dezbateră a documentelor programatice adoptate la Conferința Națională a partidului.

Evident, câștigurile acestor schimburi de experiență nu pot fi contestate. Întrebarea este dacă această activitate este sau nu la nivelul cerințelor actuale? Ne răspunde tovarășa Niculina Haneș: „Realitatea demonstrează că nu în toate organizațiile de partid se acționează perseverent pentru aplicarea imediată, fără rezerve, a ceea ce este nou și avansat, neînterzindu-se cu fermitate pentru înlăturarea lipsurilor și suficienței, pentru eradicarea formalismului. Tocmai de aceea, Comitetul municipal de partid și, implicit, Consiliul municipal de educație politică și culturală socialistă și-au propus ca, organizînd mai multe și mai diverse acțiuni de acest gen, să revină pe urmele unor schimburi de experiență, să sprijine mai mult organizațiile de partid în preluarea și aplicarea noului în munca politico-ideologică și cultural-educativă pentru ca tot mai bogatul tezaur de idei și metode înaintate să devină parte integrantă în arsenalul muncii de zi cu zi a fiecărei organizații de partid”.

# Mai multă preocupare pentru realizarea sarcinilor scadente

În condițiile de sol, climă și relief specifice județului nostru, plantațiile viticole au condiții deosebit de prielnice de dezvoltare, considerent care a stat la baza elaborării unui amplu program de plantări, prevederile acestuia cerîndu-se realizate în acest cincinal.

Să examinăm, în continuare, sarcinile care revin în această perioadă — precum și stadiul îndeplinirii lor — oamenilor muncii din acest sector.

În prezent, în județul Sibiu există 2030 ha de vii, din care 1938 ha pe rod. Pînă în 1990 se prevede plantarea a încă 1185 ha, din care 840 ha în I.A.S. (Apoldu de Sus, Axente Sever, Medias, Dumbrăveni, Slimnic), 150 ha în A.E.I. (Apoldu de Jos, Bogatu, Broșteni, Singătîn) și 190 ha la SCPP Cisnădie (fermele din Ruși și Veseud). În toamna trecută, punctul de greutate la plantări a fost la SCPP Cisnădie, ferma Ruși, unde s-a lucrat intens pe cele 10 ha prevăzute.

Paralel cu plantările propriu-zise, au mai fost execu-

tate și o serie de lucrări pregătitoare, atât de îmbunătățiri funciare, cât și desfundatul terenului. Cu responsabilitate s-a acționat în această direcție la ferma Ruși a SCPP Cisnădie, unde activitățile pregătitoare au fost încheiate pe 30 ha din cele 60 ha prevăzute, diferența urmînd a fi finalizată pînă în primăvara

## La zi în pomicultură

acestui an. Pentru ca acest lucru să fie posibil, se impune — după cum ne informează ing. Onițiu Șoima, reprezentant pentru județul nostru al SCPVV Blaj — ca I.E.E.L.I.F. Sibiu să dea dovadă de mai multă sollicitudină pentru realizarea sarcinilor care-i revin. Astfel, din motive care ne scapă, de la punctul de lucru menționat mai sus au fost luate o serie de utilaje și trimise pe alte șantiere de îmbunătățiri funciare.

Nu punem în discuție oportunitatea unei astfel de măsuri, vrem doar să subliniem necesitatea asigurării conti-

nuității și încheierii lucrărilor în perioadele optime. Totodată, Trustul SMA trebuie să urmărească mai îndeaproape continuarea lucrărilor de desfundat pe frontul de lucru existent, deoarece, conform tehnologiei, înaintea plantării terenul gata pregătit trebuie să se „odihnească” o perioadă de timp pentru a-și face rezervele de apă necesare.

Mai menționăm, în altă ordine de idei, necesitatea intensificării preocupărilor pentru inventarierea plantațiilor mai vechi, în vederea identificării viilor calamitate, precum și pregătirea documentațiilor pentru începerea și continuarea lucrărilor de înlocuire, în condițiile acordării unor credite speciale.

R. KAMLA

# Jocul copiilor cu focul poate avea urmări grave!

Este greu de spus ce anume îi determină pe copii să se joace cu focul. Cert este, însă, că, din păcate, un număr mare de incendii au drept cauză jocul copiilor cu focul. Datele statistice arată că, mai ales în mediul rural, se înregistrează multe incendii la gospodăriile populației provocate de copii, incendii care, de cele mai multe ori, se soldează cu un bilanț tragic. Copiii își pierd viața ori rămîn suferinzi în urma arsurilor, la care se adaugă pagubele materiale pricinuite de incendii.

Avînd în vedere asemenea urmări nefaste, se impune o grijă sporită a părinților și a educatorilor pentru a-și feri pe copii de acest joc periculos. Familia și școala trebuie să acorde cea mai mare atenție supravegherii și educării copiilor, îndeosebi a celor de vîrstă preșcolară, care sînt tentați să se joace cu chibrituri, luminări, jăratec, să umble la sobe sau cu aparatele electrice de uz casnic aflate la îndemînă. Asemenea cauze și altele au stat la baza izbucnirii unor incendii transformate în tragedii, din care vă relatăm câteva.

În ziua de 24 octombrie 1987, în comuna Lazuri, județul Satu Mare, a izbucnit un incendiu la gospodăria familiei Vaida. Părinții erau la serviciu, iar copiii — Gabriela, 3 ani, și Monica, 5 ani

— au fost lăsați în grija bunicii. Nesupravegheate, fetele au luat chibrituri din casă și au făcut focul în grajd, unde se găsea un balot de paie, rumeguș de lemn pentru sobă. La izbucnirea incendiului Monica a fugit, lăsînd-o pe Gabriela pradă flăcărilor...

Cîteva zile mai tîrziu, o altă întîmplare tragică s-a petrecut la Oravița. Doi copii, în vîrstă de 1 și 3 ani, rămîn în grija minorei Velcota Ma-

incendiului, mama, care spăla rufe în baie, a ieșit afară cu cei doi copii mai mari, lăsîndu-l în casă pe cel mic, care a decedat în urma arsurilor.

Și în județul nostru au avut loc asemenea întîmplări nefericite, relatate la vremea respectivă. Se constată, însă, că toate acestea au, în genere, aceleași cauze: lipsa de supraveghere a copiilor și lăsarrea, în îndemina lor, a chibriturilor sau altor surse de foc. Pentru evitarea unor astfel de tragedii și pentru a vă feri avutul de incendii, respectați cu strictețe următoarele reguli: • învățați copiii să nu se joace cu focul și supravegheați-i în acest sens; • nu lăsați la îndemîna lor chibrituri, brichete, luminări etc.; • nu încercinați copiilor sarcina de a aprinde focul; • nu lăsați copiii singuri, mai ales pe cel mic, în încăperi cu focul aprins sau unde se găsesc în funcțiune resouri, aragaze, lămpi cu petrol, fiare de călcat și alte asemenea aparate de uz gospodăresc.

Rețineți! Numai intensificînd munca de educație în rîndul copiilor, prin participarea activă a tuturor factorilor educaționali, putem preveni incendiile provocate de jocul copiilor cu focul.

**It. Dumitru CROITORU,**  
Grupul de pompieri al județului Sibiu

## semnal

riana, de 10 ani. Dar aceasta pleacă de acasă în jurul orei 10, lăsînd copiii singuri, cu chibrituri la îndemînă. Din joacă, aceștia au aprins lenjeria de pat și canapeaua, ei înșiși pierînd în flăcări.

La jumătatea lunii decembrie, în orașul Alexandria au decedat alți doi copii, Măcovanu Aurelia și Ionuț, de 4 și 3 ani. Ei s-au jucat cu chibriturile, au aprins dormeaza, iar gazele produse i-au asfixiat. În aceeași zi, în București, pe str. Sebastian nr. 116, a murit copilul Ursaciuc Vasile, de nici un an și jumătate. Doi frați mai mari, de 7 și 9 ani jucîndu-se cu chibrituri, au aprins mobila din cameră. La declanșarea



Laboratorul imuno-serologic al Centrului de recoltare și conservare a singelui Sibiu — o muncă plină de răspundere și probitate profesională

## Aflăm de la Casa de cultură a sindicatelor din Cisnădie

Casa de cultură a sindicatelor Cisnădie anunță deschiderea cursurilor de vioară și chitară, în data de 12 ianuarie 1988, la ora 17.

Se mai fac înscrieri pentru ambele cursuri. De asemenea, oferă celor interesați o bogată și diversă paletă de cercuri și cursuri cu caracter tehnico-aplicativ, care vor începe cu data de 1 februarie 1988.

Oferta cuprinde următoarele cercuri și cursuri tehnico-aplicative: croitorie — femei și bărbați (durată 6 luni), dactilografie și tehnica secretariatului (6 luni), cîneclub (1 an), foto alb-negru și color (9 luni), depanare radio-TV (9 luni), macro și microprogramare robotron (6 luni), cofetărie-menaj (6 luni), pregătire ospătari (6 luni), tricotație (6 luni) contabilitate (6 luni).

Se mai primesc înscrieri pentru cercurile cu caracter permanent (culturism, judo, dansuri moderne, balet copii și clubul de turism „Măgura”).

• Ansamblul de cîntece și dansuri „Banatul” din Timișoara, prezintă luni, 11 ianuarie a.c., ora 20, la Casa de cultură Cisnădie, un spectacol de muzică populară.

Mica publicitate

SCHIMBURI DE LOCUINTE

● Schimb apartament 4 camere, etaj 1, confort I, deco- mandate, bloc stat, Mihai Vi- teazul. Doresc similar - 3 ca- mere. Telefon 238 17. (294)

DIVERSE

● Intilnire cu satul - Pentru a aducere aminte de melegu- rile copilăriei, își dau intilni- re în acest an - 1988, în zilele de 1 și 2 mai, toți fiii comu- nei Doștat. Iar cei născuți în anul 1948 sint chemați pentru a sărbători cea de a 40-a ani- versare - „La mulți ani!“ (109)

ANIVERSARE

Cu ocazia zilei de naște- de, dorim dragului nostru fiu CORNEL POPESCU - „Da mulți ani!“ Părinții (131)

DECESE

Cu inimile zdrobite de durere, anunțăm că în ziua de 9 ianuarie s-a stins din viață

IOAN BELAȘCU - 78 ani -

În acest ultim ceas, co- piiii tăi, pentru care nu ai cunoscut măsura sacrificiu- lui, se apleacă cu respect pentru a-ți săruta truditel- e-ți mîini, sfințite de mun- ea unei întregi vieți, iar la- ezimile noastre sint florile nemuritoare pe care le pre- saram peste lespeda rece a mormîntului.

Înmormîntarea, luni, 11 ianuarie, ora 12, în satul Șoroștin, județul Sibiu.

Sofia, copiii și nepoții

Sintem alături de direc- torul Reimar Alfred Ungar, în marea durere pricinuită de moartea fulgerătoare a tatălui său.

Colectivul de oameni ai muncii din Centrul de li- brării Sibiu

Împărtășesc nemărginita durere și nu am cuvinte să-mi exprim regretul pen- tru dispariția prea iubitului dv. fiu.

CIUMPI

Amintirea lui dragă va fi neștearsă în sufletul meu. Octavian Popa (405)

Sintem alături de colega noastră de echipă Mariana, la marea durere pricinuită de decesul mamei sale.

MARIA HICIU

Transmitem sincere con- doleanțe!

Echipa de handbal „13 Decembrie“ (363)

Sintem alături de colega noastră Mariana, în clipele grele suferite prin decesul mamei sale

MARIA HICIU

Colectivul atelierului se- rigrafie „13 Decembrie“ (362)

Colegii de muncă de la ace mașină de cusut, secția metal II „Flamura roșie“ regretă profund dispariția din viață a colegii lor

MARIA HICIU

și transmit sincere condo- leanțe familiei îndoliata. (366)

Personalul sanitar vete- rinar din Circumscripția vete- rinară Dumbrăveni aduce un ultim omagiu dragului lor coleg.

dr. LUCIAN ROMAN

- medic veterinar - dispărut prematur - și împărtășește durerea familiei. (390)

Colegii din cadrul Inspec- toratului sanitar veterinar Sibiu și Societatea de me- dicină veterinară filiala Si- biu depling incredibila dis- pariție din viața a aprecia- tului

dr. LUCIAN ROMAN

- 32 ani - medic veterinar la dispen- sarul veterinar Dumbrăveni și sint alături cu toată com- pasiunea de familia îndo- liată. (389)

Sintem alături de tine, dragă Corina, în aceste cli- pe grele cînd te desparți de bunul tău tată.

dr. LUCIAN ROMAN

- medic veterinar - Învățătoarea și colegii din clasa I C a Școlii gene- rale Dumbrăveni (391)

Cu adîncă durere în su- flet, anunțăm încetarea din viață, după o lungă și grea suferință, a dragului nos- tru soț, tată, bunic și stră- bunic,

EMIL NAN

- 82 ani - În mormîntarea - luni, 11 ianuarie 1988, ora 11. Ple- carea din str. Tîglarilor nr. 52.

Indurerata familie (383)

Sintem alături de colegul nostru Liviu Nan în marea durere pricinuită de moar- tea tatălui său.

Colegii - cazangerie (387)

Regrete eterne pentru dra- ga noastră

MARIA GLIGOR

Cuscii - familia Gligor Augustin (378)

Colectivul oamenilor mun- cii de la I.L.B. Sibiu regre- tă încetarea din viață a fos- tei colege,

MARIOARA GLIGOR

și este alături de familia îndoliata. (372)

Sintem alături de Marius Gligor în greaua durere pri- cinuită prin decesul mamei sale.

MARIA GLIGOR

și transmitem sincere con- doleanțe familiei. Colegii de facultate (382)

Cu inimile împletite de durere, anunțăm încetarea din viață a scumpei nos- tre mame,

ANA VINTILA

- 76 ani - Te vom dori și plînge cit vom trăi.

Înmormîntarea - luni, 11 ianuarie, ora 12, în Doam- neș (nr. 187)

Copiii: Ion, Viorel, Nico- lae, Simion, Vasile, Costi- că, Mărioara, Dorina, Ana cu familiile (400)

Cu inimile zdrobite de durere, deplingem trecerea în nevință a mult iubitei noastre mame, bunici și străbunici,

ANA VINTILA

- 76 ani - (Loamneș) Te vom dori și plînge cit vom trăi.

Familiele Balint și Stan (396)

Cu multă durere în su- flet ne despărțim de draga noastră bunică și străbuni- că,

ANA VINTILA

(Loamneș) Te vom dori și plînge cit vom trăi.

Familiele Balint Ion și Balint Constantin (397)

Cu adîncă durere în su- flet ne despărțim de dra- gul nostru soț și tată,

GHEORGHE DĂNULEȚIU

- 48 ani - În mormîntarea va avea loc luni, 11 ianuarie, ora 13, în Cristian.

Sofia și copiii (367)

Regretăm profund moar- tea dragului nostru naș,

GHEORGHE DĂNULEȚIU

(Cristian) Finii - Secelean (393) Cu adîncă durere ne des- părțim de bunul nostru cumnat,

GHEORGHE DĂNULEȚIU

Familia Toma (384)

Regretăm dispariția din- tre noi a scumpului nostru cumnat,

GHEORGHE DĂNULEȚIU

Familia Urzică (385)

Cu inimile zdrobite de durere, regretăm moartea iubitului nostru cumnat

GHEORGHE DĂNULEȚIU

(Cristian) Te vom păstra veșnic în inimile noastre.

Familia Țîrmonea Con- stantin și Ioana (386)

Cu adîncă durere în su- flet, anunțăm încetarea din viață a dragului nostru fiu, frate și cumnat

GHEORGHE DĂNULEȚIU

Mama, Nicu și Didi (364)

Sintem alături de colega noastră educ. Elena Dănu- lețiu, în greaua suferință pricinuită de decesul soțu- lui său

GHEORGHE DĂNULEȚIU

Sincere condoleanțe!

Cadrele didactice din Cris- tian (401)

Regretăm profund înce- tarea din viață a celui care a fost

GHIȚA DĂNULEȚIU

(impiegat CFR - gara Cris- tian)

și împărtășim marea du- rere a familiei îndoliata.

Familiele: Goța Coman, Neagu Nicolae, Goța Co- mānel (403)

Sintem alături de Mariana Fincă la marea durere pri- cinuită de pierderea mamei sale.

Dana, Leti, Ioana și Nuți

COMEMORARI

Cu aceeași durere în su- flet, readucem în memorie chipul prietenului nostru drag

ȘTEFAN SUCILA Eternă amintire.

Familiele: Ușeri, Pușcă, Do- boș (339)

Zile grele de dor și sin- gurătate tot mai apăsătoare trăim din ziua tristă cînd ne- a părăsit buna noastră mamă și soție,

MARIA TIMAR

- 53 ani - (Singătîn)

Îi vom păstra neștearsă a- mintire

Soțul Nicolae, copiii: Nicolae, Maria, Elena, Ioan (199)

Cu lacrimi în ochi, cu durere în suflet, ne amintim de ziua tristă cînd a încetat din viață

NICOLAE JENARU

- 69 ani - Nu te vom uita niciodată!

Comemorarea - duminică, 10 ianuarie 1988. Sofia, copiii și nepoții (402)

Cu durere ne amintim de ziua tristă - 13 ianuarie - cînd ne-a părăsit unicul nostru fiu,

COSMIN MUNTEAN - 3 ani -

Te vom păstra în inimile noastre, dragă Minel!

Părinții - Victorița și Ghiță (197)

Cu aceeași durere și tris- tețe readucem în memorie chipul iubitului nostru

DUMITRU SIM

Fiii - Dumitru și Petre, nurorile Margareta și Au- relia, nepoții Florentina, Anisoara, Simina și Petre (281)

MULTUMIRI

Mulțumim rudelor, prie- tenilor, colegilor, vecinilor și cunoștințelor care au fost alături de noi și au con- dus-o pe ultimul drum pe draga noastră

PARASCHIVA TATU

Indurerata familie (365)

Mulțumesc vecinilor mei buni și tuturor celor care au fost alături de mine în marea durere pricinuită de moartea mamei mele

TEODORA TISCHER

Fiica Brigitte (361)

Mulțumim rudelor, veci- nilor, colegilor, prietenilor și tuturor celor care au fost alături de noi la marea du- rere pricinuită de decesul dragului nostru soț tată și fiu,

ILIE CUREA

- 54 ani - (204)

OFICIUL DE GOSPODĂRIREA APELOR SIBIU Incadrează: - INSTALATOR, categoriile 4-6, - MECANICI UTILAJE, - SUDOR. Relații suplimentare la biroul personal, telefon 453 11. - 9 -

INTREPRINDERE BERE-AMIDON SIBIU INCADREAZĂ: ● DOI LUCRĂTORI GESTIONARI - maga- zia bere Sadu; ● ECONOMIST - retribuire - ocuparea se face prin concurs - organizat în data de 12 ianuarie 1988; ● CONTROLOR POARTĂ - Sibiu; ● CONTROLOR COMERCIAL - coordona- tor activitate transport C.F.R.; ● DOI LĂCĂTUȘI MECANICI - Sibiu. - 3 -

INTREPRINDERE DE MORĂRIT ȘI PANIFICAȚIE SIBIU, șos. Alba Iulia nr. 70, telefon 155 90, INCADREAZĂ URGENT: ● INGINER MECANIC PRINCIPAL (T.C.M.) cu o vechime minimă pe funcție de 8 ani; ● ELECTRONIST - absolvent al cursului mediu de electronică industrială; ● DOI FOCHIȘTI; ● MECANIC AUTO; ● TREI CONDUCĂTORI AUTO - profesio- niști; ● DOI LUCRĂTORI COMERCIALI (maga- zineri) pentru fabrica de pâine. - 2 -

INTREPRINDERE „13 DECEMBRIE“ SIBIU INCADREAZĂ URGENT: ● ȘEFI ECHIPĂ TRANSPORTURI - bărbați; ● GESTIONARI - bărbați; ● GALVANIZATORI - bărbați; ● PAZNICI - bărbați; ● TÎMPLARI, categoriile 2-6. Incadrarea se face conform prevederilor Legii 12/1971. Relații suplimentare la biroul personal, zilnic, între orele 8-11, sau la telefon 175 95, interior 121. - 607 -

COMBINATUL CHIMIC GIURGIU Incadrează urgent următoarele categorii de personal: ● OPERATORI CHIMIȘTI, categoriile 2-7 ● OPERATORI METALURGI, categoriile 2-7 ● LACĂTUȘI MECANICI, categoriile 2-7 ● ȘEFI DE MANEVRA ȘI MANEVRAȘI ● MUNCITORI NECALIFICAȚI (numai băieți) absol- venți a 10 sau 12 clase pentru calificare în meseria de operator chimist. Relații suplimentare se dau la Combinatul chimic Giurgiu, Aleea Chimiei, nr. 1, serviciul O.P.M.-P.I.R. telefon 7 18 39; 7 18 97. (532)

INTREPRINDERE DE EXECUȚIE ȘI EXPLOATARE A LUCRĂRILOR DE ÎMBUNĂȚĂȚIRI FUNCiare SIBIU INCADREAZĂ: ● ADMINISTRATOR pentru căminul de ne- familiști al întreprinderii; ● INGINER în specialitatea îmbunătățiri funciare, pentru șantierul Mediaș; ● MECANICI DE UTILAJE (buldozeriști, excavatoriști, dragliniști) pentru șantie- rele din zona Sibiu, Mediaș, Arpaș, Miercurea. Informații suplimentare, la sediul întreprinderii, bi- roul P.O.R.P.L., telefon 154 33, interior 28. - 615 -

ANTREPRIZA PENTRU CALE FERATĂ VILCELE, RM. VILCEA-PODU OLT, cu sediul în Sibiu, Piața 1 Decembrie 1918, nr. 6, telefoanele 3 42 88; 3 40 38, INCADREAZĂ URGENT: ● MECANIC LOCOMOTIVĂ manevră, pen- tru Baza de producție Sibiu. Condițiile de încadrare sint cele prevăzute de Legea nr. 12/1971 și Legea nr. 57/1974. Incadraților și membrilor de familie li se asigură permise de călătorie gratuite pe C.F.R. - 6 -

I.T.A. SIBIU Anunță: Autorizarea parcului auto pentru anul 1988 se va face în perioada 8-15 ianuarie. Pentru aceasta este necesar ca toți deținătorii de parc auto să se prezinte la I.T.A. Sibiu, str. Ruscioului nr. 48, camera nr. 1, telefon 170 90, avînd asupra lor certificatele de imma- triculare și autorizațiile autovehiculelor pentru vizare sau înlocuirea autorizațiilor vechi. - 10 -

