

# Tribuna

ORGAN AL COMITETULUI JUDEȚEAN SIBIU AL P.C.R. ȘI AL CONSILIULUI POPULAR JUDEȚEAN

Anul XL, nr. 9537      Simbătă, 2 aprilie 1988      4 pagini, 50 bani

## În spiritul sarcinilor subliniate de tovarășul NICOLAE CEAUȘESCU

### Recolte de în — la nivelul potențialului de producție al soiurilor cultivate și solului

În această primăvară, în cooperativele agricole de producție din perimetrul județului nostru, inul pentru fibre va fi cultivat pe suprafețe ce însumează 2500 de hectare, iar inul pentru sămânță pe alte 450 hectare. Până în prezent, datorită întârzierilor determinate de evoluția vremii, lucrarea se află abia în fază de început.

Inul pentru fibre a fost însămânțat pe 21 la sută din suprafețele planificate, iar cel pentru sămânță pe 14 la sută.

Cele mai bune recolte la inul pentru fibre, în anul 1987, au fost obținute de C.A.P. Merghindeal — 7704 kg/ha. Beneficiile realizate au determinat unitatea ca în acest an să sporească suprafața cultivată la 70 de hectare. Din dialogul purtat cu inginerul șef al cooperativei, Aurel Muntean, am reținut următoarele: ● S-a ales ca plantă premergătoare pentru in — porumbul pentru boabe ● Întreaga suprafață a fost arată din toamnă, cu pluguri echipate cu scormonitori și concomitent s-au ad-

ministrat sub brazdă cîte 500 kg/ha de superfosfat și sare potasică ● Pregătirea terenului înaintea însămînțării se face cu combinatorul ● Concomitent cu încorporarea seminței în sol (densitate de 2800—3000 boabe germinabile/m.p.) se administrează îngrășăminte complexe. Mai urmează 3 lucrări: o tăvălugire ușoară, combaterea puricilor și încă o erbicidare.

După cum se poate observa unitatea respectă întru totul cerințele plantei față de condițiile de climă și sol. Azotul se dă în cantități moderate, se administrează în schimb doze mai mari de îngrășăminte fosfatice care grăbesc maturizarea tulpinilor, îmbunătățesc calitatea fibrelor și de îngrășăminte potasice care măresc rezistența plantelor la cădere, stimulează creșterea în lungime a tulpinilor și îmbunătățește calitatea fibrelor. Deci, metode simple la îndemîna tuturor celor care cultivă in pentru fibre.

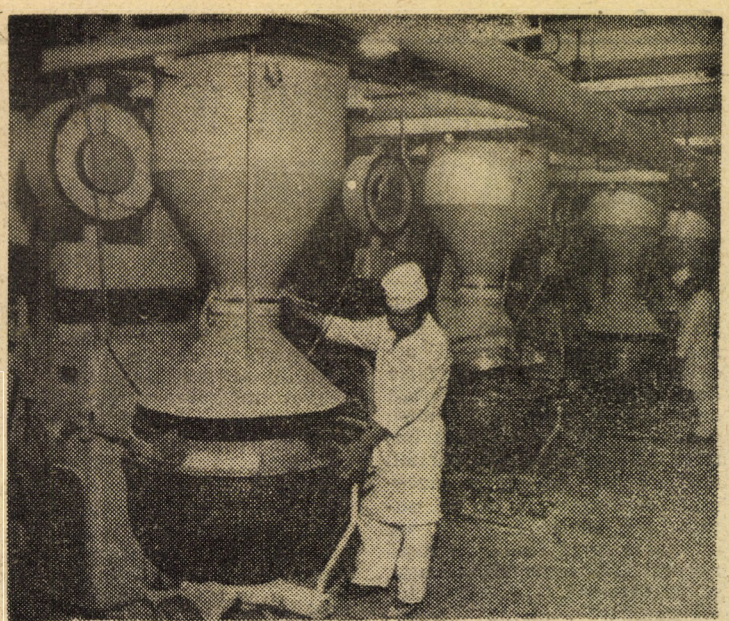
#### L'a zi în agricultură

I. FLESCHEAN

### Producție-marfă peste plan

Preocupările și eforturile colectivului de oameni ai muncii de la Întreprinderea „Automecanica” Mediaș pentru îndeplinirea cu succes a sarcinilor de plan pe anul 1988 se materializează prin realizarea ritmică a producției planificate. Astfel, în acest prim trimestru al anului, prin mobilizarea tuturor forțelor materiale și umane, întreprinderea a raportat depășirea planului la producția-marfă cu 6 milioane lei, întregul spor de producție fiind obținut pe seama creșterii productivității muncii.

Un interes deosebit s-a acordat în acest trimestru și derulării programului de înnoire și modernizare a producției, între noutățile acestui an aflându-se și produsele deja intrate în fabricație: cisterna termoizolată ARO-C.L.A.; autospecială multifuncțională pe ARO 320; autoatelier mecanic mobil; autobenă pentru cereale și furaje ș.a.



Aspect din sala malaxoarelor a noii fabrici de piine, recent dată în funcțiune în cartierul Hipodrom din Sibiu

### RAPID, COMPETENT, EFICIENT — un mod de a gândi și a munci

I-am văzut și i-am urmărit la lucru. Într-o seară, în această iarnă, s-a întrerupt brusc energia electrică, afectând o mare zonă în cartierul V. Aaron. Apoi am aflat de ce. De vreo două zile, chiar în apropierea blocului unde locuiesc, se spărsese o conductă de apă. În aceea zi se înființase o echipă să o repare și, sâpînd în jurul „izvorului”, au avariat cablul electric. Un telefon la „deranjamentele” I.P.E.S.-ului, și în scurt timp echipa operativă (iată o perfecție sinonimiel) aflată în tură a fost la fața locului. N-am știut atunci cum au rezolvat situația, cert este însă că în aproximativ o oră am avut din nou curent electric.

cord, defectiunea să fie depistată în zona autogării noi, la un cablu de 20 kV. Pentru că remedierea definitivă implica o lucrare mai mare, ce urma a fi făcută ulterior, s-a recurs la un provizorat, astfel că la ora 6 principalii consumatori erau alimentați, iar la ora 7,30 întreaga zonă. Eforturi deosebite a presupus înlăturarea unei alte mari avarii, produsă la un punct de alimentare subteran din centrul Sibiului. Apa infiltrată a avariat instalațiile, pentru a căror remediere toate echipele au lucrat 3 zile și 3 nopți continuu. Dar în tot acest timp consumatorii nu au fost afectați decît între o oră și o oră și jumătate de la momentul producerii avariei.

#### File de reportaj

Cine sînt acești oameni și ce presupune munca lor? Ca să aflăm răspuns acestei întrebări, iată-mă la I.R.E.S., la Centrul de distribuție a energiei electrice Sibiu. Inginerul Mircea Pop, șeful centrului, și Ioan Belascu, dispecer de rețea, îmi relatează și alte cazuri deosebite, dar care au fost rezolvate cu maximum de operativitate de oamenii centrului. Unul recent, petrecut în 13 martie. La ora 5 dimineața, de la „Panificație” s-a primit știrea alarmantă că s-a întrerupt furnizarea energiei electrice. De serviciu era dispecerul Liviu Crețu, care imediat a luat măsuri de depistare a avariei, ce afecta de fapt întreaga zonă industrială Vest (Aeroportul, „Frigoriferul” etc.). În asemenea situații, cel mai dificil lucru este depistarea exactă a locului unde s-a produs defectiunea. Aici își spune cuvîntul experiența, cunoașterea pînă la amănunt a instalațiilor de către dispeceri și echipele operative. Așa s-a reușit și aici ca, într-un timp re-

„Domeniul nostru de activitate — îmi explică inginerul Mircea Pop — cuprinde, în mare, întreținerea instalațiilor electrice de distribuție de la 220 V pînă la 20 kV, întreținerea grupurilor de măsură și asigurarea relațiilor de decontare a energiei electrice cu consumatorii. Una din activitățile care ne solicită foarte mult este înlăturarea avariilor (întreruperi accidentale în furnizarea energiei electrice). În aceste cazuri este deosebit de importantă intervenția rapidă și exactă. Dacă există o sursă de rezervă, realimentarea se poate face imediat din această sursă. Dacă nu, se face un provizorat, ales funcție de situație, pentru a reda consumatorilor energia cît mai repede. Se face, după aceea, o lucrare pregătitoare pentru executarea reparației definitive. Deoarece multe defecte se produc în afara programului de lucru, se apelează la echipele de deranjamente cu program non-stop. Cei 16 oameni care compun aceste echipe sînt selecționați dintre cei mai buni meseriași ai noștri, pentru că ei trebuie să fie permanent capabili să acționeze rapid, competent, eficient. Cînd se anunță un deranjament, echipa îl de-

(Continuare în pag. a III-a)  
A. NICOLAE



Vă prezentăm o vedere de ansamblu a atelierului de tricatat ciorapi fără dungă al sectorului II de la întreprinderea „7 Noiembrie”, Sibiu — atelier dotat cu utilaje moderne, de înaltă complexitate și randament  
Foto: Fred NUSS

### FORȚA DE MUNCĂ ÎN CONSTRUCȚII — o problemă de nerezolvat?

#### O instituție de învățămînt insuficient valorificată

3. Inevitabil, pentru lămurirea unor aspecte ale pregătirii și utilizării forței de muncă la I.A.C.M. Sibiu, drumul documentărilor noastre a trebuit să treacă și pe la unitatea de învățămînt de profil: Liceul Industrial Nr. 6. Trebuie să mărturisim de la început că am rămas impresionați de baza materială de care dispune această școală. Racordîndu-se la cerințele unui învățămînt modern, cît mai eficient, liceul — cu școală profesională — și-a organizat 21 cabinete pe discipline de studiu (în cea mai mare parte realizate prin autodotare), bibliotecă și 4 ateliere — construcții-prefabricate, instalații, tîmplărie-

dulgherie, lăcătușărie —, cărora, începînd cu acest an școlar, li s-a adăugat încă un atelier de construcții, amenajat de întreprinderea patronatoare (I.A.C.M.) în

ne spunea prof. Aurel Georgescu, directorul liceului — îndeosebi după ce I.A.C.M.-ul a început să nu-și mai îndeplinească planul, iar cîștigurile au scăzut. Așa că e-

#### Ancheta „Tribunei Sibiului”

baza sa de producție. Pentru pregătirea elevilor există 35 profesori, 10 ingineri de specialitate și 8 maiștri-instrucători. Deci, condiții suficiente pentru pregătirea a numeroși tineri constructori.

Se și întîmplă însă așa? În primul rînd aflăm că liceul nu și-a atins planul de școlarizare. Deci, a dispărut și posibilitatea unei minime selecții. Acest fenomen a început să se manifeste acut —

levii acestui liceu au început să fie tot mai mulți dintre acei redistribuiți din alte licee sibiene (unde nu au îndeplinit condițiile minime de admitere), sau din cei care caută un liceu fără concurs de admitere, și tot mai puțini sînt cei care doresc realmente să devină constructori. Astfel că și numărul claselor cu profil de construcții a scăzut tot mai mult (apărînd, în schimb, altele de

diferite profile). Spre exemplu, ultima promoție de absolvenți ai treptei a II-a, curs de zi, a cuprins 26 constructori structuri (din care 18 fete) și 36 instalatori (22 fete). Treapta I a fost absolvită de 3 clase zidari (85 elevi, din care 41 fete) și 38 instalatori (30 fete). Dar, pentru ca pregătirea absolvenților din treapta I să fie definitivată, ei ar trebui să urmeze cursurile școlii profesionale (de un an și jumătate, sau de un an, în cazul finisorilor). Însă, după cum s-a văzut, foarte, foarte puțini sînt cei care urmează această cale. Pe de o parte, pentru că jumătate dintre absolvenții sînt fete, din care doar o infimă par-

(Continuare în pag. a III-a)  
Nicolae ACHIM

#### Ritmurile tinereții

Sub acest titlu azi, la orele 17 și 19,30 la Casa de Cultură a Sindicatelor Sibiu are loc un spectacol de muzică ușoară susținut de formațiile artistice ale Casei de Cultură a Sindicatelor Cîsnădie. Invitații de onoare ai spectacolului — cunoscuții și îndrăgiții interpreți de muzică ușoară Dan Spătaru și Corneli Marta.



## Pentru îndeplinirea exemplară a sarcinilor

În cadrul activității desfășurate de cooperativă meșteșugărească în municipiul Sibiu, „Tehnică Nouă”, cooperativă care și-a făcut deja o tradiție din preocupările sale, ocupă un loc bine definit în ce privește atât prestările de servicii cât și producția de serie. Despre munca birourilor organizațiilor de bază, despre participarea comunistilor la realizarea exemplară a planului am purtat o discuție cu Laurențiu Lisacoschi, secretarul comitetului de partid.

— În lumina sarcinilor reieșite din hotărârile Congresului al XIII-lea și Conferinței Naționale ale partidului, din indicațiile și orientările tovarășului Nicolae Ceaușescu formulate la recenta Plenară a C.C. al P.C.R., am acționat și acționăm pentru sporirea continuă a producției de bunuri de consum pentru piața internă și pentru export, pentru diversificarea rețelei prestărilor de servicii către populație, pentru intensificarea cooperării cu unitățile industriale de staț, în vederea folosirii la maximum a resurselor materiale.

— În 1987, „Tehnică Nouă” nu a realizat doi indicatori de bază: prestările de servicii către populație și producția marfă vândută și încasată...

— Dacă membrii de partid din organizațiile de bază nr. 1, 4 și 6, precum și o serie de unități conduse de comunistii Maria Hoaghea, Sorin Pop, Octavian Bunea, din domeniul prestărilor de ser-

vicii, Nicolae Vasile, Vasile Buia din domeniul producției de serie au făcut tot ceea ce trebuia pentru realizarea exemplară a planului, înlăturând neajunsurile, trecând peste greutăți, conștienți că realizările lor contribuie la prosperitatea țării, nu același lucru se poate spune despre organizațiile de partid nr. 2, 3 și 5 — secretari: Ioan Dobrotă, Maria Hila și Dumitru Macrea — care nu s-au

### Viața de partid

implicat în suficientă măsură în viața productivă, dind dovadă de lipsă de maturitate și chiar de neputință în fața greutăților cu care s-au confruntat, de răspundere în organizarea temeinică a activității. Și tot în aceste unități nu s-a intervenit la timp pentru curmarea actelor de indisciplină, de comportare necivilizată față de clienți și față de slaba calitate a lucrărilor. Ca atare, nerealizările lor au fost mult mai mari decât depășirile celorlalte secții și unități, astfel că, în final, cooperativa a înregistrat nerealizarea a doi importanți indicatori de plan.

— Se poate adăuga, socotim noi, că nici comitetul de partid nu a intervenit la timp și eficient pentru curmarea acestor stări de lucruri, n-a acționat corespunzător prin birourile organizațiilor de bază, prin membrii săi care au primit sarcina să răspundă și să ajute o anume organizație de bază, pentru îmbunătățirea calității presta-

țiilor, respectarea termenelor, a programelor de lucru de către membrii cooperatori.

— Într-adevăr, așa s-au petrecut lucrurile. De altminteri, plenara comitetului de partid a analizat cu simț de răspundere această situație, stabilind măsuri corespunzătoare pentru îndreptarea situației. Acest lucru s-a impus cu atât mai mult cu cât sarcinile pe acest an sînt deosebit de mobilizatoare dar, printr-un efort sporit depus de comunisti, de întregul nostru colectiv, am reușit, pînă în prezent, să le realizăm, inclusiv la capitolul prestări de servicii. În continuare ne vom preocupa de realizarea contractelor necesare îndeplinirii planului la export, ca și de înlocuirea produselor care nu mai au cerere pe piață. De altfel, în 1987 am asimilat 16 noi produse în ramura de metal și 10 în cea de sticlă, asimilind și două tehnologii noi. Conștienți de sarcinile mobilizatoare ce ne stau în față, vom acționa cu răspundere și spirit patriotic, revoluționar pentru îndeplinirea exemplară a tuturor sarcinilor, pentru întărirea rolului conducător al partidului la fiecare loc de muncă, pentru îmbunătățirea stilului și metodelor de lucru, pentru educarea întregului nostru colectiv în spiritul cerințelor etapei actuale, astfel ca tradiția realizărilor de prestigiu să fie reînnoțită la „Tehnică Nouă”, cooperativă meșteșugărească ce are sporite obligații față de sibieni.

R. BRĂDEANU

## Forța de muncă în construcții — o problemă de nerezolvat?

(Urmare din pag. 1)

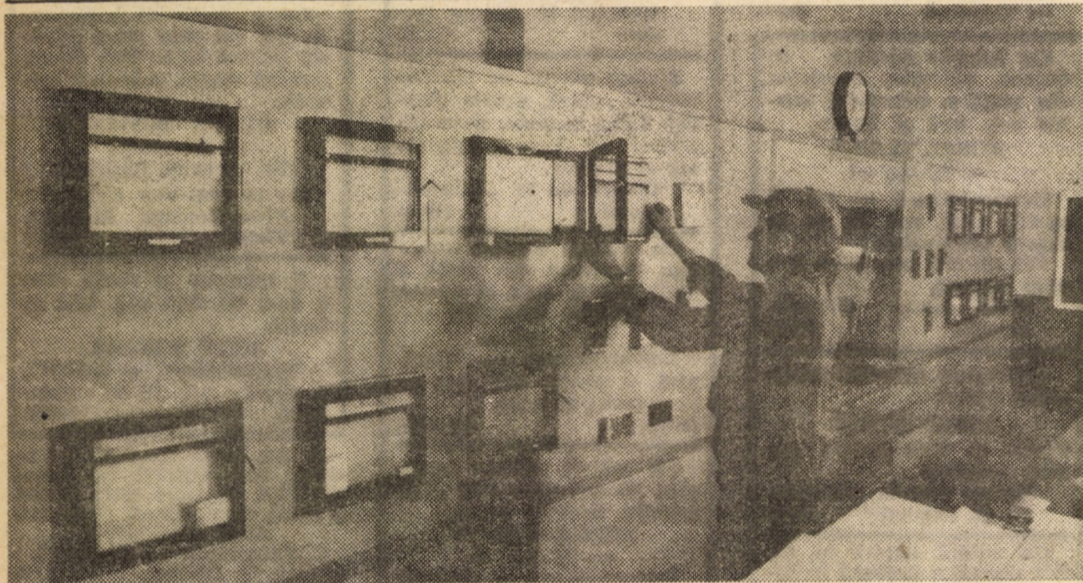
te se încadrează la I.A.C.M., și acestea doar în atelierul de noduri sanitare; iar pe de altă parte, pentru că cei mai mulți nu au vrut decît, cu orice preț, o diplomă de liceu!

Dar, să vedem în continuare cum se prezintă situația la școala profesională. Și aici, după cum ne preciza directorul, există condiții pentru pregătirea a circa 400 constructori. Aici, într-adevăr, elevii învață meserie și ies muncitori calificați. Pregătirea lor cuprinde două zile pe săptămînă cursuri la disciplinele de specialitate, iar 4 zile practică efectivă pe șantier, sub îndrumarea maiștrilor și a muncitorilor cu experiență. (Facem o paranteză: și pentru cursurile liceale programa prevede un număr mare de ore pentru pregătirea practică — de la o treime pînă la jumătate din numărul total al orelor — însă mai trebuie ca și elevul să fie interesat de însușirea cunoștințelor). De regulă, la școala profesională elevii își însușesc destul de bine meseria — ceea ce ni s-a confirmat și pe șantier — însă problema cea mai...

delicată este că aici nu prea sînt candidați. Din cea mai recentă promoție (februarie a.c.), doar o clasă de instalatori (29 băieți și 8 fete) și o grupă de zidari (9 băieți) au avut contracte cu I.A.C.M. Se mai află în pregătire 33 finisori (vor termina în această vară), 14 zidari și 23 instalatori (vor absolvi în februarie 1989).

Așadar, perspectiva este la fel de îngustă și în continuare, pentru că nu există opțiuni și solicitări pentru meseria de constructor. Nu ne mai învîrtim în jurul cauzelor, pentru că ele se cunosc. Se știu chiar și soluțiile de rezolvare, dar întîrzie măsurile, acțiunile în acest sens. Păreră noastră este că dacă s-ar asigura o permanentă împropățare a forței de muncă, cu tinerii pregătiți prin școala profesională de profil, s-ar asigura un doar oamenii necesari ca număr, ci mai ales oameni calificați, în meseriile solicitate, și care știu că asta este menirea lor. Realitatea este nu ceea ce se susține, că I.A.C.M. duce lipsă de forță de muncă ci că duce lipsă de oameni de calitate!

De ce s-a ajuns aici, credem că a reieșit destul de clar din ampla noastră anchetă. Ce se impune a fi făcut pentru ieșirea din impas? Iată întrebarea finală, căreia încercăm să-i dăm răspuns, solicitînd în acest sens opiniile unui număr mare de specialiști și cadre de conducere de la I.A.C.M., Banca de Investiții, Inspectoratul pentru Controlul Calității în Construcții, Direcția pentru Probleme de Muncă și Ocrotiri Sociale, Consiliul Popular Județean ș.a. Așadar, să punctăm: ● luarea unor măsuri urgente și hotărîte pentru mai buna organizare și coordonare a întregii activități; ● întărirea ordinii și disciplinei în muncă și de producție; ● trecerea la asigurarea unei dotări corespunzătoare cu mașini de mică mecanizare, scule și dispozitive, conform normativului U 10/1981; ● aplicarea tehnologiilor cu productivitate mai mare și folosirea la maximum a posibilităților de finisare în baza de producție; ● concentrarea lucrărilor la mai puține puncte, pentru asigurarea unei mai bune asistențe tehnice, a supravegherii și coordonării lucrărilor de cadrele de conducere; ● re-așezarea planurilor școlare, astfel încît să se asigure un număr mai mare de elevi la liceele de construcții; ● continuarea acțiunilor de recrutare pentru școala profesională de construcții a absolvenților de 10 clase de la școlile din județ.



Întreprinderea de Geamuri Mediaș. În camera de comandă a cuptorului nr. 3 comunistul Heinz Müller, maistrul de schimb, urmărește, cu ajutorul unor aparate complexe, parametri cuptorului și ai mașinilor de tras geam

### Însemnare O „lecție” de hărnicie

„Omul sfințește locul” zice pe bună dreptate românul și această zicală se poate verifica la tot pasul. Zilele trecute am fost într-o localitate care nu știu dacă figurează pe vreoa hartă pentru că n-are decît ceva mai mult de 70 de case. Dar ce fel de case? Peste tot se vede și se simte mîna omului hărnic, a gospodarului cărui îi este drag să-și vadă ograda chivernisită și casa curată. Dar nu numai atât. Fiindcă omul hărnic nu se limitează în a-și organiza bine doar propria avere. Deși la Valea Lungă — căci așa se numește sătucul despre care scriem — școala nu are decît 14 elevi, în clasele I—IV, aceasta constituie un adevărat etalon al interesului pe care localnicii îl acordă formării și educării urmașilor lor. Clădirea — sănătoasă, bine întreținută —, curtea — largă, spa-

țioasă, curată —, sala de clasă (pentru că atât este nevoie pentru cei 14 copii) — luminoasă, cu covorașe sub fiecare bancă și pereții acoperiți cu planșe sugestive —, holul — cu ceșculețe pentru băut apă frumoș aranjate, cu cuierul ca pentru pitici și gaza de perete a grupei de pionieri — totul strălucite. N-am cunoscut-o pe învățătoarea Raia Luchian — sufletul și mintea acestei „gospodării” — dar sîntem siguri că va reuși să facă din acești copii niște oameni cu simțul ordinii și al disciplinei, cu dragoste pentru frumos, mai ales că sfaturile sale nu ajung pe un teren arid ci pe fondul unui „sol” fertilizat în propriile familii.

La Valea Lungă — un cătun de lingă comuna Dirlos — pe raza căreia se află — se poate învăța „lecția” hărniciei. (n.i.d.)

## RAPID, COMPETENT, EFICIENT — un mod de a gîndi și a munci

(Urmare din pag. 1)

pistează și îl izolează. Caută apoi soluții de realimentare a zonelor apropiate care nu au fost afectate de defecțiune. În continuare, împreună cu echipele de reparații, lucrează la remedierea defectului, pentru asigurarea realimentării zonei afectate. Alt rol foarte important al lor este admiterea la lucru (atît în cazul avariilor, cit și la lucrările programate) a tutei echipei de debranșare, prin scoaterea de sub tensiune a instalației la care se intervine. Cei care conduc și coordonează direct, prin radio sau telefon, echipele de debranșare sînt dispecerii de rețea, oameni de calificare superioară și cu multă experiență, care au lucrat zeci de ani la rețele electrice, cunoscîndu-le foarte bine și în evoluția lor în timp”.

...Unul din acești oameni este și Ioan Balașcu. Și-a început activitatea la „uzina electrică” în urmă cu 35 de ani. După cinci ani intra „în tură” la deranjamente, fiind pe rînd, pe măsură ce cîștiga experiență și îndemnare profesională, ajutor de șef de tură, șef de tură și, de aproape două decenii, dispecer la

centrul Sibiu. Cum e aici? — îl întreb. „Aici? Muncă! Muncă de 365 de zile pe an. Indiferent de-i zi sau noapte, de ninge, plouă, e soare sau vînt. De aceea, la noi la „operativ” avem numai oameni excelenți, bine pregătiți profesional, care cunosc Sibiul și instalațiile sale electrice ca pe propriile buzunare. Dar pentru că lucrăm mult cu publicul, munca noastră este și mai pretențioasă. În condițiile din ultimii ani ne confruntăm cu probleme mai deosebite, așa că nervii noștri trebuie să fie de fier. În fiecare situație trebuie să discernem rapid prioritățile de acțiune, funcție de importanța socială sau economică a consumatorului. Iată de ce spun că avem oameni minunați și ne preocupăm să creștem noi rezerve”.

După cum vedeți, despre el, comunistul Ioan Balașcu, nu ne spune prea multe. Preferă să vorbească despre colegii săi, mai vechi, ca Ioan Mureșan, Liviu Crețu, Aron Stîngu, sau mai noi, ca Olimpiu Sărac sau Liviu Nemeș, cărora poate că peste cîțiva ani le va preda ștafeta. Și, cu siguranță le-o va preda cu inima ușoară, pen-

tru că de-acum se dovedese oameni de teren în care îți poți pune toată nădejdea. Aplicînd însă aceeași „strategie” (rugîndu-i pe alții să ni-l prezinte), nu mi-a fost greu să aflu multe amănunte despre viața și munca lui Ioan Balașcu, un om „cu faimă” în dispeceratul centrului de distribuție. Iar faima sa vine de la experiența foarte bogată în această muncă, care îl ajută să rezolve operativ situații nu de puține ori complicate. La experiența și pregătirea sa profesională se adaugă perseverența, caută soluții, și se zbate să le găsească, în orice situații apărute. Prin tactul, conștiinciozitatea și corectitudinea de care a dat dovadă, s-a făcut apreciat și respectat în întreaga întreprindere. În egală măsură, se dovedește însă și un intransigent, care nu admite eroarea, pentru că „aici nu se greșește decît o singură dată”. Dar tocmai de aceea oamenii au căpătat încredere în el, fiind siguri că au protecția asigurată cînd intervin în instalații. Acesta ar fi, pe scurt, portretul unuia din oamenii de bază ai „deranjamentelor”, un om parcă născut cu talentul de a rezolva situațiile dificile.

