

Tribuna

PROLETARI DIN TOATE ȚĂRILE, UNIȚI-VA!

SIBIU

ORGAN AL COMITETULUI JUDEȚEAN SIBIU AL P.C.R. ȘI AL CONSILIULUI POPULAR JUDEȚEAN

Anul XL, nr. 9636

Miercuri, 27 iulie 1988

4 pagini, 50 bani

În spiritul sarcinilor subliniate de tovarășul NICOLAE CEAUȘESCU

Recolta — grabnic și fără pierderi în hambare!

Pe ogoarele județului nostru continuă „bătălia” pentru strângerea recoltei de cereale păioase. După cum am mai arătat, există condiții ca această săptămână să devină hotărâtoare pentru finalizarea secerișului grâului. Când afirmăm acest lucru, avem în vedere, în primul rând, numărul mare de combine aflate pe ogoarele județului nostru, parte din ele venite în ajutor din județele din sudul țării. Raidurile întreprinse în mai multe unități agricole dovedesc, însă, necesitatea unor acțiuni mai hotărâte pentru asigurarea bunei funcționări a combinelor, a celorlalte utilaje folosite la campania de recoltare. În acest sens, combinierii, mecanicii de întreținere de pe atelierele mobile, ceilalți specialiști din S.M.A. sînt chemați să depună eforturi susținute pentru înlăturarea cu maximă operativitate a eventualelor defecțiuni. Numai în aceste

condiții vitezele zilnice de lucru pe combină se pot situa la nivelele care să permită încheierea secerișului grâului în cel mult 8—10 zile. Că acest deziderat este perfect realizabil, o dovedește faptul că vitezele zilnice pe combi-

SE CERIȘ '88

ne au sporit constant. Astfel, creșterile cele mai importante de la o zi la alta, în sectorul cooperatist, se localizează în următoarele consiii unice agroindustriale: Axente Sever $\pm 1,5$ ha, Birghiș $\pm 0,5$ ha, Iacobeni $\pm 1,5$ ha, Loamneș $\pm 0,7$ ha, Nocrich $\pm 1,1$ ha, Ocna Sibiului $\pm 0,6$ ha și Șeica Mare $\pm 0,7$ ha.

Să continuăm, însă, relatarea noastră de astăzi cu cîteva secvențe de campanie desprinse în cursul zilei de luni, 25 iulie, pe terenurile aparținînd I.A.S. Sibiu.

Unitatea în discuție dispune de o suprafață de 170 ha cultivate cu grâu, concentrată în Ferma nr. 9 Șelimbăr. Pînă pe data de 25 iulie a.e. se recoltaseră 104 ha, ceea ce reprezintă 61 la sută din suprafață. În timpul raidului nostru, secerișul s-a desfășurat în tarlalele „Sopa” și „Platoul Hipodrom”. De aici, s-au recoltat 40 ha. De la șeful de fermă, Ioan Ticușor, aflăm că se lucrează cu o formație compusă din 10 combine, aparținînd S.M.A. Ploșor — județul Dolj, și 5 combine aparținînd I.A.S.-ului. În timpul prezentei noastre se aflau în lan numai 10 combine, celelalte staționînd la marginea tarlalei. Motivul? Toate prezentau defecțiuni mai mici sau mai mari, ceea ce dovedește că mijloacele mecanice reparti-

(Continuare în pag. a III-a)
Petrică BOTEZ



Numai prin folosirea tuturor combinelor existente, la această dată, în unitățile agricole, vitezele zilnice de lucru pot spori la nivele care să permită încheierea secerișului în perioada optimă

NOUL — în permanentă ofensivă

Autoutilarea și asimilarea de noi produse sînt preocupări de bază ale tuturor oamenilor muncii din Intreprinderea „Flamura Roșie” Sibiu. An de an aceste activități și-au îmbogățit conținutul, contribuind substanțial la eliminarea importurilor, la creșterea productivității muncii, la diversificarea producției și produselor, într-un cuvînt la creșterea eficienței economice.

În orice secție, în orice atelier vezi mașini pe care scrie autoutilare, găsești muncitori, maștri, ingineri, care să-ți vorbească despre ultimul produs asimilat, despre avantajele aduse întreprinderii, industriei ușoare.

Pentru a afla astfel de noutăți, ne-am oprit la atelierul de autoutilare. Auzim că aici sînt pe „masa de lucru” două laminoare de garnitură rigidă, singurele de profil din țară. Stînd de vorbă cu maistrul Tintea Iosif, Birsan Emil și Sandru Nicolae (fac parte din colectivul care se ocupă de realizarea laminoarelor), am aflat lucruri interesante. Cele două

laminoare vor asigura o cantitate suplimentară de garnitură rigidă (300 t/an) pentru economia românească, dar și pentru export. Prin proiect au fost realizate mai multe poziții, care permit obținerea de sortimente de sîrmă cu o finete mai mare, sortimente care se aduceau din import. Laminoarele vor contribui la dublarea productivității muncii, la eliminarea timpilor morți din procesul de producție. Prin punerea lor în funcțiune (la sfîrșitul acestui an) producția de garnitură rigidă a Secției Metal II va crește la 600 t/an.

Despre noutăți de acest gen se poate scrie la orice pas în „Flamura Roșie”. Astfel numai în anul 1987 au fost realizate 9 invenții și 10 inovații; anual se asimilează aproximativ 120 de noi componente tehnologice pentru industria ușoară; 4—6 articole noi de scris; 15—20 noi bunuri de consum din metal și mase plastice.

Se poate deci afirma cu tărie că „noul” în această întreprindere este la el acasă.

Elena TĂRĂȚĂ

Stadiul realizării bazei furajere

Paralel cu desfășurarea secerișului, în unitățile agricole se acționează din plin la recoltarea și depozitarea furajelor. Conform datelor centralizate la Direcția Generală pentru Agricultură, pînă în ziua de 26 iulie a.e., coasa a II-a la trifoliene a fost încheiată pe 27 la sută din suprafață. La gramineele perene această lucrare a fost efectuată pe 31 la sută, iar pe finetele naturale pe 76 la sută din suprafețele planificate.

Continuă, totodată, acțiunile de transport și depozitare furaje, pînă la data mai sus menționată programul județean pentru perioada mai—iulie fiind îndeplinit la finuri în proporție de 86 la sută, la semifin — 39 la sută, iar la suculente — 150 la sută. La grosiere s-au depozitat aproape 20 000 t, ceea ce reprezintă 74 la sută din plan.

Consiliul de Stat al Republicii Socialiste România

DECRET pentru aplicarea majorării retribuțiilor personalului muncitor

În vederea aplicării măsurilor referitoare la majorarea retribuțiilor în anii 1988—1989, stabilite de Congresul al XIII-lea și de Conferința Națională din decembrie 1987 ale Partidului Comunist Român, precum și a prevederilor Legii nr. 4/1988 cu privire la majorarea retribuțiilor personalului muncitor,

Consiliul de Stat al Republicii Socialiste România decretează:

Art. 1. — (1) Începînd cu data de 1 august 1988 se majorează în mod eșalonat retribuțiile tarifare ale tuturor categoriilor de personal muncitor.

(2) În perioada 1 august — 1 octombrie 1988, în cadrul etapei I, se majorează eșalonat pe ramuri și activități, retribuțiile personalului cu retribuții tarifare lunare de pînă la 2 000 lei.

(3) În perioada 1 noiembrie 1988—1 ianuarie 1989, în cadrul etapei a II-a, se majorează eșalonat pe ramuri și activități, retribuțiile personalului cu retribuții tarifare lunare cuprinse între 2 001—2 250 lei.

(4) În perioada 1 martie—1 august 1989, în cadrul etapei a III-a, se majorează, eșalonat pe ramuri și activități retribuțiile personalului cu retribuții tarifare lunare mai mari de 2 250 lei.

Art. 2. — (1) Majorarea retribuțiilor în etapele I și a II-a se face după cum urmează:

| Nr. crt. | Ramura — activitatea | Data majorării | |
|----------|---|---|--|
| | | Etapa I pentru personalul cu retribuții tarifare de pînă la 2 000 lei lunar | Etapa a II-a pentru personalul cu retribuții tarifare cuprinse între 2 001—2 250 lei lunar |
| 1. | Industrie — unități subordonate Ministerului Minelor | 1.VIII.1988 | 1.XI.1988 |
| 2. | Industrie — unități subordonate Ministerului Petrolului | 1.VIII.1988 | 1.XI.1988 |
| 3. | Industrie — unități subordonate Ministerului Energiei Electrice | 1.VIII.1988 | 1.XI.1988 |
| 4. | Industrie — unități subordonate Ministerului Industriei Metalurgice | 1.VIII.1988 | 1.XI.1988 |
| 5. | Industrie — unități subordonate Ministerului Industriei Construcțiilor de Mașini (inclusiv unitățile de asistență tehnică și service) | 1.VIII.1988 | 1.XI.1988 |
| 6. | Industrie — unități subordonate Ministerului Industriei Electrotehnice (inclusiv unitățile de asistență tehnică și service) | 1.VIII.1988 | 1.XI.1988 |
| 7. | Industrie — unități subordonate Ministerului Industriei Chimice și Petrochimice | 1.VIII.1988 | 1.XI.1988 |
| 8. | Industrie — unități subordonate Ministerului Industrializării Lemnului și Materialelor de Construcții | 1.VIII.1988 | 1.XI.1988 |
| 9. | Industrie — unități subordonate Ministerului Industriei Ușoare | 1.VIII.1988 | 1.XI.1988 |
| 10. | Industrie — unități subordonate Centralei-departament a Geologiei | 1.VIII.1988 | 1.XI.1988 |
| 11. | Foraj și lucrări geologice | 1.VIII.1988 | 1.XI.1988 |
| 12. | Cercetare științifică, dezvoltare tehnologică și proiectare. Informatică | 1.VIII.1988 | 1.XI.1988 |
| 13. | Industrie — unități subordonate Ministerului Industriei Alimentare | 1.IX.1988 | 1.XII.1988 |
| 14. | Agricultura (inclusiv direcțiile generale agricole) | 1.IX.1988 | 1.XII.1988 |
| 15. | Industrie — unități subordonate Ministerului Agriculturii | 1.IX.1988 | 1.XII.1988 |
| 16. | Silvicultură | 1.IX.1988 | 1.XII.1988 |
| 17. | Construcții-montaj | 1.IX.1988 | 1.XII.1988 |
| 18. | Industrie — unități subordonate Ministerului Construcțiilor Industriale | 1.IX.1988 | 1.XII.1988 |
| 19. | Economia apelor | 1.IX.1988 | 1.XII.1988 |
| 20. | Transporturi și telecomunicații | 1.IX.1988 | 1.XII.1988 |
| 21. | Industrie — unități subordonate Ministerului Transporturilor și Telecomunicațiilor | 1.IX.1988 | 1.XII.1988 |
| 22. | Industrie — unități subordonate Consiliului Culturii și Educației Socialiste, altor ministere și organe centrale | 1.IX.1988 | 1.XII.1988 |
| 23. | Industrie — unități subordonate consiliilor populare, Uniunii Centrale a Cooperativelor Meșteșugărești, Uniunii Centrale a Cooperativelor de Producție, Achiziții și Desfacere a Mărfurilor și altor organizații cooperatiste | 1.X.1988 | 1.I.1989 |
| 24. | Gospodăria comunală și de locuințe | 1.X.1988 | 1.I.1989 |
| 25. | Circulația mărfurilor | 1.X.1988 | 1.I.1989 |
| 26. | Învățămînt | 1.X.1988 | 1.I.1989 |
| 27. | Ocotirea sănătății, asistență socială, cultură fizică și sport | 1.X.1988 | 1.I.1989 |
| 28. | Cultură și artă | 1.X.1988 | 1.I.1989 |
| 29. | Instituții financiare și de asigurări | 1.X.1988 | 1.I.1989 |
| 30. | Administrația de Stat | 1.X.1988 | 1.I.1989 |
| 31. | Uniuni, asociații | 1.X.1988 | 1.I.1989 |
| 32. | Alte ramuri ale economiei | 1.X.1988 | 1.I.1989 |

(Continuare în pag. a III-a)

NICOLAE CEAUȘESCU
Președintele Republicii Socialiste România

Văzute citite auzite

● Luni, 25 iulie a.e. s-a deschis Tîrgul de vară al cooperativelor de producție, achiziție și desfacere a mărfurilor din județ, eveniment care polarizează pe bună dreptate atenția unui număr foarte mare de locuitori ai Sibiului. Faptul este îmbucurător, iar cei care zăbovesc în incinta tîrgului nu ies nicicum dezamăgiți. Ceea ce ne îngrijorează însă este că printre zecile de mașini parcate pe străzile din spațiul limitrof tîrgului, poți zări camioane, autobasculante de toate capacitățile, autoutilitare, tractoare cu remorci etc., care ar trebui, evident, să se afle în cu totul alte locuri. Mai cu seamă că unii dintre conducătorii auto ai acestor mijloace de transport nu pot rezista tentației în fața micilor rumeniști pe grătare și mai ales a berii, oferite vizitatorilor din abundență. ● În Rășinari, pe strada Ștezii nr. 476, se află bustenii de la 4 nuci, tăiați cu aprobare legală, care așteaptă să fie valorificați superior. Pentru că cererea ce-ășeanului Bucur Bordeanu, posesorul acestora, ni se pare îndreptățită, sperăm ca acest semnal să fie receptat de una dintre unitățile cu profil de prelucrare a lemnului din Sibiu. ● O adresă utilă pentru unul dintre concitadinii noștri, care în 21 iulie a.e. și-a pierdut pe str. Cristian din Sibiu, un coș conținând mai multe... legături de schi: Liviu Bănceu — str. Birsei nr. 10 (bloc 39), ap. 14. ● În ediția actuală a Campionatului Mondial de Automobilism — Formula 1, bolizii pe patru roți Mc Laren-Honda au dominat autoritar, pînă în prezent, toate Marile Premii organizate în lume. Deși reputația temerarilor care pilotează aceste mașini — Alain Prost, Ayrton Senna, ș.a. nu poate fi pusă la îndoială, iar din punct de vedere tehnic, acești bolizi întrucipează ceea ce putem numi perfecțiune în momentul actual, n-au lipsit neîncrezătorii și... contestatarii, ale căror presupuneri tendențioase au fost spulberate în urma investigațiilor Comisiei Tehnice a F.I.S.A. Ceea ce reține însă în mod deosebit atenția și explică oarecum succesul grandios este faptul că pe toată durata unei competiții, oriunde s-ar desfășura ea, bolizii Mc Laren-Honda se află în legătură directă cu uzina japoneză de la Wako, prin intermediul unor ordinațoare și al unui satelit special lansat, informațiile furnizate permițînd corijarea imediată a unor deficiențe. ● De foarte multă vreme, poate chiar mai bine de un an, în parcare de la Piața 1 Mai Sibiu se „odihnește” ceea ce mai putem numi încă, în pofida unor elemente subtilizate de „strîngători”, un autobuz. Noaptea devine uncoiri „dormitor” pentru cei ce nu și-ar putea alege un loc de odihnă decît sub cerul liber. Dacă stăpînului de drept și de fapt nu-i mai folosește, măcar să fie oferit „guri” unei topitorii! ● Strada Hurmuzachi din Sibiu (zona Gării), aflată în plin proces de sistematizare și modernizare, a devenit pentru unii cetățeni ai municipiului, loc de depozitare a reziduurilor menajere. Lor și altora, tentați să zădărnicească eforturile noastre de frumos și bine gospodărit, le reamintim că orașul este al nostru al tuturor, iar înfățișarea sa reprezintă o carte de vizită pentru toți locuitorii săi!

N. ROSIANU

Doi artiști sibieni

Galeria de artă „Sirius” din Sibiu este gazda expoziției a doi cunoscuți plasticieni: pictorul Aurelian Dinulescu și graficianul Jakabházi Alexandru.

Lucrările lui Dinulescu ne introduc într-un univers intim, familiar, fiind fragmente de cotidian asumat ca realitate sufletească, în care artistul se implică, pe care o exprimă în ipostaza revelatoare (Atelierul). Sint în majoritate portrete și autoportrete de concepție clasică, dar talmăcite în limbaj plastic modern, în care personajele apar însoțite de un cadru ambiental compus mai ales de naturi statice încărcate de o poezie duos-intimistă (Desertul). O spațialitate calmă, echilibrată, susținută de un desen frust, condensat, dar nu lipsit de rigoare geometrică, în care gesturile sînt doar intonate ca sugestie-intenție și figurile reduse la esențialul unei expresii (Pălăria bunicii, Colivia cu papagalii). Forța și vitalitatea vine din armonia cromatică în nuanțe subtile alternînd simultan cu contraste violente. Fundalurile ceran reci și suprafețe ori accente de culoare caldă, creează o adevărată arhite-

tonică cromatică. Rol important joacă în recuzita și efectul portretelor, care poartă titluri de naturi statice, singura natură moartă (Sînjenoi), avînd de fapt dramatismul unei confesiuni.

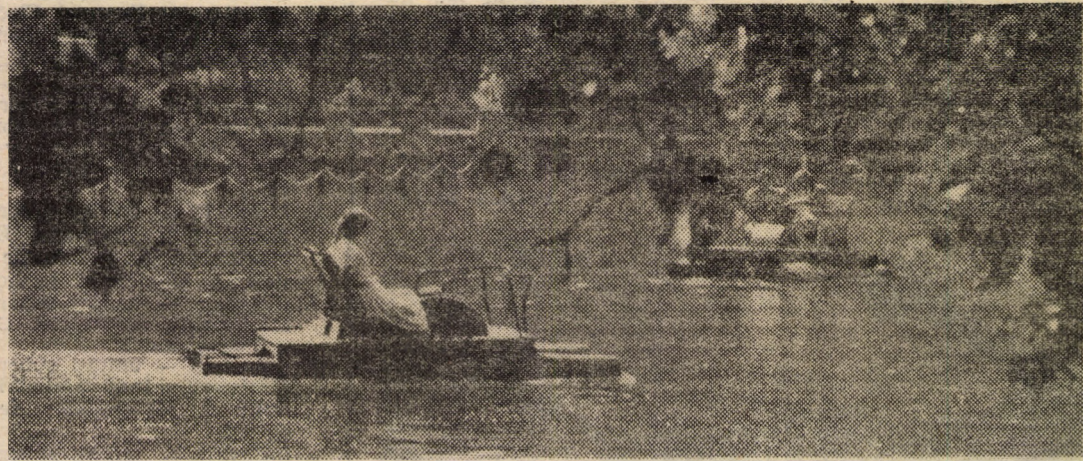
Jakabházi pare adeptul artei ca meditație și interpretare în vizual a lumii, a omului cu neliniștile, problemele și gîndurile sale: singurătatea, copilăria, dragostea, bătrînețea...

O modernă tehnică a desenului, cu intervenții de culoare în efect de colaj, creează o atmosferă pregnantă, gravă. Imaginea pare să coboare mirololant din tenebrele necunoscutului, a unui Cronos ostil, copleșitor ca o Revelație tîrzie, amară, incertă, efemeră. Faptul mărunț capătă ciudate conotații ritualice (Seara), iar gesturi familiare, parcă încifrează simboluri tulburătoare (Diagonale). Alteori metafora se naște din faldurile grele ale visului sau nostalgice amintiri (Clipa poeziei, Meditație), dar totdeauna într-o notație spontană, dinamică, rafinat abreviată.

O expoziție de elevată simțire artistică și înalt profesionalism.

Valentin MUREȘAN

— EXPOZIȚII —



Plimbare de agrement pe lacul din Dumbrava Sibiului

Foto: Fred NUSS

SUB EGIDA DACIADEI „Cupa Constructorului”

Aflată la cea de a X-a ediție, competiția de masă „Cupa Constructorului” organizată de U.G.S.R. (Consiliul Uniunii Sindicale din Construcții, Materiale de Construcții și Industrializarea Lemnului) a programat în acest an, la Vaslui, finalele pe țară la disciplinele handbal, volei și tenis de cîmp.

O comportare laudabilă au avut-o la această competiție sportivii de la A.S.PRO. — Centrul de Proiectare al Județului Sibiu, care au ocupat în final, la disciplina handbal, locul II, după constructorii de la I.A.C.M. Vaslui, gazdele întrecerii. Asadar handbaliștii de la A.S.PRO. Sibiu și-au datorat prezența pe podium bunei pregătiri fizico-tactice și dăruirii pentru eulorile asociației sportive reprezentate, care le-a permis să învingă pe rînd echipele din Rîmniciu Vilcea, Deva, Brașov, Reșița și Oradea, terminînd la egalitate partida cu A.S. Constructorul Tîrgoviște și pierzînd doar meciul cu cîștigătoarea competiției — A.S. Constructorul din Vaslui.

Valoarea succesului reperat de handbaliștii de la A.S.PRO. Sibiu este amplificată și de faptul că aceasta este a 5-a prezență consecutivă în finala competiției amintite.

Turneu internațional de fotbal la Sibiu

F.C. Inter Sibiu organizează sîmbătă, 30 și duminică, 31 iulie a.e., pe stadionul „Municipal”, un atractiv turneu — dotat cu „Cupa F.C. Inter” — care va deschide sezonul fotbalistic în municipiul nostru. Alături de formația sibiană, la acest turneu participă cunoscuta formație turcă — Gôztepe Izmir, Lotul național de tineret al României, și echipa bucureșteană Sportul Studențesc.

Programul este următorul: sîmbătă de la ora 16, Sportul — Lotul național de tineret, ora 18, F.C. Inter — Gôztepe. Duminică, de la aceleași ore se vor întîlni invinsule și în meci vedetă învingătoarele pentru locurile 1-2.

DIRT-TRACK Alergătorii de la I. P. A. Sibiu au dominat primele trei etape

Campionatul național de dirt-track individual seniori s-a desfășurat pe parcursul a trei zile, în localitățile București, Ianca și Brăila. Au luat parte cei mai buni alergători de la cluburile: Steaua și Metalul București, Petrolul Ianca, Petrolul Brăila, Voința și I.P.A. Sibiu. Disputa în cele 20 manșe ale fiecăruia dintre aceste concursuri, a scos în evidență excelenta comportare a alergătorilor de la I.P.A. Sibiu (antrenor maestrul sportului Nicolae Rîureanu), care în toate reuniunile au fost principalii animatori ai cursei. Reîntors la Sibiu, după efectuarea stagiului militar, Sorin Ghibu s-a impus autoritar cucerind două din cele trei etape, iar în alta s-a situat pe poziția a doua. Iată rezultatele tehnice pe etape: ETAPA I (București): 1. Sorin Ghibu (I.P.A. Sibiu) — 15 p.; 2. Marius Șoaită (I.P.A. Sibiu) — 12 p.; 3. Daniel Stoica (I.P.A. Sibiu) — 11 p.; ETAPA A II-a (Ianca): 1. Sorin Ghibu — 12 p.; 2. Gh. Marian (Metalul) — 11 p.; 3. Alexandru Toma (Steaua) — 11 p.; ETAPA A III-a (Brăila): 1. Marius Șoaită — 15 p.; 2. Sorin Ghibu — 14 p.; 3. Alexandru Toma — 12 p. După trei etape, clasamentul se prezintă astfel: 1. Sorin Ghibu (I.P.A. Sibiu) — 41 p.; 2. Marius Șoaită (I.P.A. Sibiu) — 35 p.; 3. Alexandru Toma (Steaua București) — 33 p.; 4. Mircea Agrișan (Steaua) — 30 p.; 5. Gheorghe Marian (Metalul) — 29 p.; 6. Dan Bogdan (I.P.A. Sibiu) — 27 p.

Următoarele etape, a 4-a și a 5-a, se vor desfășura la Sibiu, după ce se vor întoarce sportivii care participă în Bulgaria la „Cupa Prietenia”.

Ilie IONESCU

ASTAZI, PE „MUNICIPALUL” SIBIAN

F.C. Inter Sibiu (tineret) — Gôztepe Izmir

În primul meci al sezonului, astăzi, de la ora 18, pe stadionul „Municipal”, F.C. Inter — tineret, echipă antrenată de Viorel Mureșan, va primi replica puternicei formații turce Gôztepe Izmir.

Mărturii de vacanță

În dimineața în care am ajuns în tabăra de elevi și școlari de la Ocna Sibiului, copiii se pregăteau pentru o zi de plajă. Comandantul taberei, învățătorul Ioan Cîrțău, mi-a spus în câteva cuvinte despre acțiunile desfășurate în această perioadă. Dar, la un moment dat, se oprește și-mi propune să-l ascult pe Adrian Popa, elev din Hunedoara. Micuțul a venit și la întrebarea mea „ce ți-a plăcut cel mai mult în tabără?” mi-a răspuns „aveți răbdare să vă povestesc și apoi vom mai vedea...”.

Și răbdare am avut. „După ce am vizitat orașul, seara, cînd am ajuns în tabără eram obosiți. Asta totuși nu presupunea un somn de voie de la ora 20. Ne-am strîns cu toții în fața unei cabane și am mai stat de povești. Trecuse prima zi. Formasem detașamentele, ridicasem drapelul. A doua zi, o zi de joc, de plajă, de baie în apa sărată a lacurilor din stațiune. A fost minunat; un pic de munte, un pic de mare și multă veselie. Veselie pînă cînd tovarășul comandant ne-a spus că trebuie să plecăm de la lacuri și să mergem la masă. În privința aceasta el seamănă cu tata, vrea să respectăm tot timpul programul stabilit, să fim punctuali și ordonați. După-amiază, am încins un fotbal

(fetele — handbal) mai ceva ca la campionatul mondial. Dar să nu uit. Într-o zi directorul taberei, profesorul Ionel Todan, ne-a făcut o surpriză. Ne-a dus în stațiunea Păltiniș. Acolo, tot la fel, copii în tabără. Ce distracție! Poezii, cîntece, dansuri, jocuri. A fost și un concurs de recitări. Ce să vă spun, a fost o zi minunată mai ales că la întoarcere am trecut pe la casa poetului Octavian Goga. Acolo era actrița Minca Tomoroveanu care ne-a primit cu multă căldură. Am fost și la Sibiu unde am vizitat o parte din secțiile Complexului Muzeal. Aici m-am putut pregăti pentru concursul pe aceeași temă pe care l-am organizat într-o altă zi. Dacă eram puțin mai atent la formularea răspunsurilor nu cîștigam doar locul al doilea. Vreau să vă mai spun că acum ne pregătim pentru un carnaval. Eu voi fi zmeul și voi fi primul zmeu care-l răpune pe Făt-Frumos (Alin). Și aici ca și la școală, Alice, artista clasei, a cucerit aplauzele colegilor și profesorilor. A prezentat la spectacolul dintr-o seară un monolog „Vissul unui elev”. A visat ea cît a visat și a fost declarată cea mai bună interpretă. Eu de povestii mai am dar tare mă tem că dacă nu închei în câteva cuvinte voi întîrzi. Astăzi mergem la lacul Brîncoveanu, cel mai sărat lac din Ocna Sibiului și cel mai frumos. Așa se zice”.

Povestirile lui Adrian sau ale oricărui alt copil din tabără vor continua acasă la părinți, la colegi, la prieteni. Povestiri care vor constitui mărturii pentru frumusețea zilelor de vacanță petrecute în tabăra de la Ocna Sibiului.

Manuela DUMITRU

Imprumuturi pentru... biblioteci personale!

Mulți cititori „nevinovați” vin la Biblioteca „Astra” cu dezinvoluntă și cu un zîmbet condescendent și declară: „Am pierdut cartea. Nu știu în ce împrejurare... mașină, piață, am dat-o cuiva?” Unii, avînd nevoie de cartea respectivă, preferă să o „sustragă”, pentru că au copii la școli înalte, care duc lipsă de anumite lucrări (cursuri, sinteze științifice, dicționare), și atunci... ce nu fac părinții, pentru copiii lor? Dar să continuăm cu exemplele. O parte din beneficiarii bibliotecii s-au gîndit că-i mai ușor să-ți întocmești o bibliotecă personală (mai ales cu carte de specialitate) imprumutînd și făcînd peste noapte... amnezie, ca la somații să vină cu propunerea

— ACCENTE —

de a plăti paguba, reținîndu-și cartea dorită. E mai ușor așa decît să bați librăria! Biblioteca nu vinde cartea! Și ea le cumpără. Pentru dv! Ca să le puteți imprumuta. Ideea de a avea biblioteci personale e nobilă, sursele formării acestora, însă, trebuie să fie morale. Sînt, și unii care imprumută cite o carte mai scumpă ca apoi să o „plaseze” la Anticariat, nu însă înainte de... a-ri rupe foile stampilate. O parte din cărți sînt sustrate chiar de la sala de lectură. Nu dăm nume, în speranța că vor deveni cu toții cititori adevărați și consecvenți ai bibliotecii. Și că vor înțelege la timp că un bun cum este cartea este foarte solicitat de o largă comunitate, dornică să se instruiască. A fi corect nu-și deloc greu. Sînt multe modalități de a avea o carte. Biblioteca nu refuză pe nimeni să rețină (cît are nevoie) o lucrare, dar...

Sînt fapte și „întîmplări”. Avem în general cititori buni, care înțeleg că biblioteca este un lăcaș de mare spiritualitate, pe care toți sîntem datori să-l onorăm. S-o facem pentru că și prin carte devenim mai buni, mai înțelepți, dar și mai folositori idealurilor pe care le urmăm.

Ion CUBEANU

DECRET

pentru aplicarea majorării retribuțiilor personalului muncitor

(Urmare din pag. 1)

(2) În etapa a III-a retribuțiile se majorează astfel:

| Nr. crt. | Ramura — activitatea | Data majorării |
|----------|---|----------------|
| 1. | Industrie — unități subordonate Ministerului Minelor | 1.III.1989 |
| 2. | Industrie — unități subordonate Ministerului Petrolului | 1.IV.1989 |
| 3. | Industrie — unități subordonate Ministerului Energiei Electrice | 1.IV.1989 |
| 4. | Industrie — unități subordonate Centralei-departament a Geologiei | 1.IV.1989 |
| 5. | Foraj și lucrări geologice | 1.IV.1989 |
| 6. | Agricultură (inclusiv direcțiile generale agricole) | 1.V.1989 |
| 7. | Silvicultură | 1.V.1989 |
| 8. | Economia apelor | 1.V.1989 |
| 9. | Industrie — unități subordonate Ministerului Industriei Metalurgice | 1.VI.1989 |
| 10. | Industrie — unități subordonate Ministerului Agriculturii | 1.VI.1989 |
| 11. | Cercetare științifică, dezvoltare tehnologică, proiectare. Informatică | 1.VI.1989 |
| 12. | Industrie — unități subordonate Ministerului Industriei Construcțiilor de Mașini (inclusiv unitățile de asistență tehnică și service) | 1.VII.1989 |
| 13. | Industrie — unități subordonate Ministerului Industriei Electrotehnice (inclusiv unitățile de asistență tehnică și service) | 1.VII.1989 |
| 14. | Industrie — unități subordonate Ministerului Industriei Chimice și Petrochimice | 1.VII.1989 |
| 15. | Industrie — unități subordonate Ministerului Industriei Ușoare | 1.VII.1989 |
| 16. | Industrie — unități subordonate Ministerului Industrializării Lemnului și Materialelor de Construcții | 1.VIII.1989 |
| 17. | Industrie — unități subordonate Ministerului Industriei Alimentare | 1.VIII.1989 |
| 18. | Construcții-montaj | 1.VIII.1989 |
| 19. | Industrie — unități subordonate Ministerului Construcțiilor Industriale | 1.VIII.1989 |
| 20. | Transporturi și Telecomunicații | 1.VIII.1989 |
| 21. | Industrie — unități subordonate Ministerului Transporturilor și Telecomunicațiilor | 1.VIII.1989 |
| 22. | Industrie — unități subordonate Consiliului Culturii și Educației Socialiste, altor ministere și organe centrale | 1.VIII.1989 |
| 23. | Industrie — unități subordonate consiliilor populare, Uniunii Centrale a Cooperativelor Meșteșugărești, Uniunii Centrale a Cooperativelor de Producție, Achiziții și Desfacere a Mărfurilor și altor organizații cooperatiste | 1.VIII.1989 |
| 24. | Gospodăria comunală și de locuințe | 1.VIII.1989 |
| 25. | Circulația mărfurilor | 1.VIII.1989 |
| 26. | Învățământ | 1.VIII.1989 |
| 27. | Ocotirea sănătății, asistența socială, cultură fizică și sport | 1.VIII.1989 |
| 28. | Cultură și artă | 1.VIII.1989 |
| 29. | Instituții financiare și de asigurări | 1.VIII.1989 |
| 30. | Administrația de stat | 1.VIII.1989 |
| 31. | Uniuni, asociații | 1.VIII.1989 |
| 32. | Alte ramuri ale economiei | 1.VIII.1989 |

Art. 3. — (1) Începând de la datele prevăzute la art. 2, în cadrul fiecărei etape, se vor aplica retribuțiile tarifare majorate și celelalte drepturi de retribuție cuprinse în anexa nr. 1 la prezentul decret, care modifică în mod corespunzător retribuțiile prevăzute în anexele nr. I, IV, V, VI, și VIII la Legea nr. 57/1974 și în Decretul Consiliului de Stat nr. 100/1979.

(2) Retribuțiile tarifare majorate cuprind și compensațiile pentru produse agroalimentare, energie termică, gaze naturale și alți combustibili, acordate în baza prevederilor decretelor Consiliului de Stat nr. 46/1982 și nr. 240/1982.

Art. 4. — (1) Începând de la datele prevăzute la art. 2 pentru fiecare etapă, toate drepturile de retribuție pentru personalul ale cărui retribuții tarifare se majorează în etapa respectivă se stabilesc în raport cu noile retribuții tarifare majorate, corespunzător încadrării fiecăruia.

(2) Pentru personalul cărui i se majorează retribuția într-o etapă ulterioară, toate drepturile de retribuție se stabilesc, până la data prevăzută la art. 2, pentru categoria respectivă de personal, pe baza retribuțiilor tarifare nemajorate.

Art. 5. — (1) Majorarea retribuției se aplică la data stabilită la art. 2 întregului personal muncitor prevăzut pentru fiecare etapă din cadrul unei unități — întreprindere, centrală, instituție, fabrică, uzină, exploatare, brigadă de construcții, fermă agricolă, centru de cercetare, de proiectare, de calcul și altele similare, inclusiv subunităților lor — corespunzător ramurii în care se încadrează activitatea de bază a unității, potrivit planului național unic de dezvoltare economico-socială, indiferent de organul central sau local cărui îi este subordonată.

(2) Pentru unele situații specifice, majorarea retribuției se aplică după cum urmează:

a) pentru personalul secțiilor, laboratoarelor sau altor subunități constituite independent, subordonate direct unor ministere, altor organe centrale, comitetele executive ale consiliilor populare județene sau al municipiului București — la data prevăzută pentru fiecare etapă, corespunzător ramurii în care se încadrează activitatea acestor subunități;

b) la combinatele (întreprinderile) siderurgice, metalurgice și chimice — la aceeași dată, în cadrul fiecărei etape pentru toate unitățile componente ale acestora;

c) pentru întregul personal din unitățile cu profil mixt — la data prevăzută în cadrul fiecărei etape, pentru ramura în care se încadrează, potrivit planului național unic, activitatea preponderentă a acestora în raport cu numărul personalului;

d) pentru personalul din direcțiile de drumuri și poduri ale Ministerului Transporturilor și Telecomunicațiilor, din direcțiile județene de drumuri și din întreprinderile de construcții, reparații și administrație locativă — la data stabilită în cadrul fiecărei etape, pentru ramura construcții-montaj;

e) la întreprinderile de comerț exterior specializate pentru executarea de lucrări în străinătate — la data stabilită în cadrul fiecărei etape, pentru ramura al cărei profil corespunde lucrărilor executate;

f) pentru personalul unităților industriale din sectorul special — la data stabilită, în cadrul fiecărei etape, pentru întreprinderile cu profil similar subordonate ministerelor coordonatoare de ramură, iar în cazul celorlalte unități economice, la data prevăzută pentru ramura de care aparțin;

g) pentru personalul încadrat la creșe, grădinițe, servicii medico-sanitare, școli profesionale, școli de maiștri și la cursurile de calificare, precum și în alte unități de învățământ sau de ocrotire a sănătății, finanțate de unități aparținând altor ramuri — la data prevăzută, în cadrul fiecărei etape, pentru ramura învățământ sau ocrotirea sănătății, după caz.

Art. 6. — Personalului muncitor care a beneficiat, până la data majorării retribuției, de compensație pentru energie termică, gaze naturale și alți combustibili, în raport cu numărul copiilor aflați în întreținere, i se acordă alocația de stat pentru copii majorată cu 10 lei lunar pentru fiecare copil, potrivit anexei nr. 2.

Art. 7. — Bursele pentru elevi și studenți se acordă, începând cu anul școlar 1988—1989, în raport cu nivelul veniturilor cumulate ale părinților sau susținătorilor legali, prevăzută în anexa nr. 3.

Art. 8. — Contribuția lunară pentru copiii din creșe și grădinițe în perioada 1 august 1988—31 august 1989, se stabilește luându-se în considerare retribuțiile nemajorate ale părinților sau susținătorilor legali.

Art. 9. — (1) Consiliul de Miniștri, împreună cu ministerele, centralele și întreprinderile, organele centrale de sinteză și comitetele executive ale consiliilor populare județene și al municipiului București, vor lua toate măsurile pentru îndeplinirea prevederilor de plan pe anul 1988, pentru mobilizarea tuturor colectivelor de oameni ai muncii din întreprinderi și centrale în vederea realizării integrale a producției fizice, a producției marfă și netă a producției destinate exportului, pentru punerea la timp și în bune condiții în funcțiune a obiectivelor de investiții.

(2) De asemenea, guvernul, ministerele, celelalte organe centrale și locale, precum și centralele și întreprinderile, vor acționa pentru realizarea tuturor prevederilor din programele speciale de creștere mai accentuată a productivității muncii, ridicarea nivelului tehnice și calitativ al produselor, reducerea cheltuielilor de producție, în principal prin reducerea consumurilor de materii prime, materiale, energie și combustibili, valorificarea superioară a tuturor resurselor, aplicarea fermă a retribuției în acord global, care să conducă la îndeplinirea integrală a prevederilor de plan privind sporirea venitului național și la acoperirea în întregime a fondurilor necesare acțiunii de majorare a retribuțiilor personalului muncitor.

Art. 10. — (1) Comitetul de Stat al Planificării, Ministerul Finanțelor și Ministerul Muncii, în termen de 10 zile de la data prezentului decret, pe baza propunerilor titularilor de plan, vor defalca sumele alocate pentru majorarea retribuțiilor pe ministere, centrale și consilii populare județene și al municipiului București, urmînd ca acestea să asigure desfășurarea sumelor pe unități, în conformitate cu graficul de majorare a retribuției pe etape prevăzută în prezentul decret.

(2) Ministerele, celelalte organe centrale, centralele, precum și comitetele executive ale consiliilor populare județene și al municipiului București, vor prezenta Comitetului de Stat al Planificării și Ministerului Finanțelor, în termen de 10 zile de la data prezentului decret, propuneri de modificare a indicatorilor economici și financiari pe semestrul II și anul 1988.

(3) Comitetul de Stat al Planificării și Ministerul Finanțelor vor prezenta propuneri de modificare a indicatorilor din planul național unic de dezvoltare economico-socială, precum și în volumul și structura bugetului de stat, pe semestrul II și anul 1988, ca urmare a aplicării prevederilor prezentului decret.

(4) Ea definitivarea planului național unic de dezvoltare economico-socială și a bugetului de stat pe anul 1989 vor fi incluse și influențele care rezultă din aplicarea prezentului decret.

Art. 11. — Anexele nr. 1—3 fac parte integrantă din prezentul decret, (Anexele se publică în Buletinul Oficial).

Spiritul gospodăresc — acțiune cotidiană

Șeica Mare. O comună frumoasă, cum sînt atîtea altele în județ. O comună mare, cu oameni harnici, unde alături de români, muncesc înfrățiți germani și maghiari, smulgînd pămîntului roadele sale. Șeica Mare s-a dezvoltat intens, cu deosebire în ultimii ani, în epoca pe care cu mîndrie patriotică o numim „Epoca Nicolae Ceaușescu”, devenind o comună frumoasă, în care fiecare localnic își află împlinirea. Nimeni nu-și mai amintește de greutățile de altădată, pentru că nimeni nu mai privește în trecut.

S-a schimbat fața comunei. De acest lucru îți dai seama de cum intri în Șeica Mare. Case frumoase, îngrijite, trotuare betonate, pomi ce străjuiesc de-o parte și de alta străzi, curățenie desăvîrșită, frumoase zone verzi etc. „Vocea” acestora se datorează muncii pline de dăruire și abnegație a locuitorilor comunei — ne spune Ioan Anghelină, primarul comunei. Localnicii au efectuat ample și diverse lucrări în perimetrul comunei: amenajarea de spații verzi pe o suprafață de 250 m.l.; s-au văruit podurile și podetele și s-au reparat în totalitate; s-au plantat 1500 pomi, dintre care 500 fructiferi; s-au curățit străzi, alei, trotuare pe o suprafață de 130 m.l., s-au zugrăvit și reparat fațade de case pe 235 m.l., iar în centrul de comună și Calvaser s-au curățat și amenajat rampele pentru depozitarea gunoaielor. Într-un stadiu avansat se află

La Șeica Mare

lucrările de reparații a localurilor școlilor. În privința materialelor refozabile, au avut loc ample acțiuni de recuperare și predare ale acestora la I.J.R.V.M.B. Să amintim cîteva: s-au predat 41,5 t fier vechi, 2,5 t hîrtie, 92.300 sticle și borcane și alte materiale refozabile. S-a predat o cantitate de peste 1000 kg plante medicinale. Întreg volumul de lucrări se rezumă la circa 20.600 ore muncă patriotică, care se regăsește într-o valoare de peste 2500.000 lei. Toate aceste acțiuni s-au realizat cu cetățenii din comună, în fruntea lor situîndu-se permanent deputații, dintre care vom aminti cîteva nume: Dumitru Focșiu, Marta Stoia Zachei, Vasile Drăghici, Nistor Irom, Sofia Achim, Ana Șerb. Nu putem omite numele cetățenilor fruntași ai comunei, evidențiați în diverse acțiuni: Valer Cerna, Mihai Grovner, Auner Heinerich, Eugen Banu, Horst Biemmel, Augustin Ciocănea, Achim Hila, Ioan Rădoi, Petrică Cioncă, Francisc Gabos și alții.

În proiectele de viitor, locuitorii comunei și-au propus realizarea a o seamă de lucrări amenajarea a circa 200 m.l. trotuare în centrul de comună, menținerea în continuare a ordinii și curățeniei, amenajarea bazei sportive, repararea și zugrăvirea sediului Consiliului Popular Comunal etc.

Pe lîngă toate aceste frumoase realizări din comună, mai există și unele neîmpliniri, care se răsfrîng negativ pe chipul comunei. De exemplu, deși s-au stabilit puncte fixe pentru depozitarea gunoaielor, unii cetățeni nu respectă normele în vigoare; nu au fost finalizate în 1987 lucrările la locuințele neterminate; blocul nr. 2 al C.U.A.S.C. Șeica Mare nu este gospodărit și folosit în condiții corespunzătoare; nu toate străzile din localitate sînt corect întreținute și curățate; stare de fapt ce impune luarea unor măsuri corespunzătoare; și încă un lucru important: spiritul de inițiativă gospodărescă nu pornește întotdeauna de la cetățeni.

În finalul acestor rînduri, concluzia ce se desprinde este aceea că s-au obținut rezultate bune, care dovedesc preocupările constante ale cetățenilor și factorilor de atribuții de răspundere din comună. Iar dacă la Șeica Mare oamenii trăiesc bine, se bucură de ceea ce fac, de viață, de case, gospodăriile și comuna lor, e pentru că au înțeles că fără muncă și sudoare nu se poate înfăptui nimic. Este garanția zilei de mîine, temelgia succedelor viitoare!

Mircea BABĂ

Recolta — grabnic și fără pierderi în hambare!

(Urmare din pag. 1)

zate la recoltat nu sînt folosite la întreaga capacitate. Viteza zilnică de lucru a fost îndeplinită numai de către Bordeianu Dumitru, care a recoltat peste 20 tone de grâu.

Alții s-au aflat foarte aproape de această cantitate, ea de exemplu Dinulescu

Ioan, Mureșan Tomi și Coș Adrian. „Print-o bună organizare a muncii, în maximum 2 zile bune de lucru, această importantă lucrare va fi finalizată și întreaga recoltă adăpostită în hambare” — ne informează interlocutorul nostru. Mecanizatorii sînt sprijiniți îndeaproape de zeci de muncitori care, reparați în grupe de cîte două-

trei persoane, strîng în saci toate spicele de grâu scăpate de cuțitele combinelor. Astfel, prin această măsură, pierderile de recoltă sînt minime. Mai trebuie subliniată și grija conducerii I.A.S.-ului de a asigura mașinilor piesele de schimb necesare. Imediat după recoltat, se acționează cu o formație de 5 prese de balotat pentru eliberarea te-

renului de paie. De asemenea, baloții de paie sînt transportați în baza furajeră a fermelor nr. 10 și 11.

În concluzie, se poate spune că la I.A.S. Sibiu există premise reale ca secerișul grîului să fie grabnic finalizat, totul depinzînd acum de buna organizare a muncii, de folosirea intensivă a combinelor și, nu în ultimă instanță, de hărnicia și competența profesională a tuturor participanților la seceriș.

