

Tribuna

ORGAN AL COMITETULUI JUDEȚEAN SIBIU AL P.C.R. ȘI AL CONSILIULUI POPULAR JUDEȚEAN

Anul XXI, nr. 9822

Vineri, 3 martie 1989

4 pagini, 50 bani

SUB PREȘEDINȚIA TOVARĂȘULUI NICOLAE CEAUȘESCU

ȘEDINȚA COMITETULUI POLITIC EXECUTIV AL C.C. AL P.C.R.

Sub președinția tovarășului Nicolae Ceaușescu, secretar general al Partidului Comunist Român, a avut loc, joi, 2 martie, ședința Comitetului Politic Executiv al C.C. al P.C.R.

Comitetul Politic Executiv a examinat RAPORTUL CU PRIVIRE LA REALIZAREA PLANULUI PE LUNILE IANUARIE ȘI FEBRUARIE ȘI MĂSURILE DE ÎNFĂPTUIRE A PREVEDERILOR DE PLAN PE LUNA MARTIE ȘI PE TRIMESTRUL I 1989.

La acest punct de pe ordinea de zi, au luat cuvântul primul ministru și alți membri ai guvernului, care au informat despre rezultatele obținute în primele două luni ale anului, despre acțiunile întreprinse în vederea realizării planului, la toți indicatorii, pe luna martie și pe întreg trimestrul I 1989.

Pe baza datelor prezentate, a concluziilor desprinse din analiza efectuată în cadrul ședinței, Comitetul Politic Executiv a apreciat că în lunile ianuarie și februarie au fost obținute ritmurile de creștere a producției superioare celor din perioada corespunzătoare a anului trecut, că aproape toate ministerele și-au realizat și chiar depășit planul la producția marfă. Cu toate acestea, în unele domenii au continuat să se manifeste lipsuri serioase, ceea ce a făcut ca rezultatele obținute să nu se situeze la nivelul posibilităților existente.

În ce privește producția de export, s-a apreciat că, deși pe ansamblu a existat o anumită creștere față de perioada corespunzătoare a anului trecut, totuși prevederile de plan pe primele două luni ale anului nu au fost realizate în întregime.

Pornind de la această situație tovarășul Nicolae Ceaușescu, secretarul general al partidului, a cerut guvernului, consiliilor de coordonare

pe ramură, ministerelor, centralelor industriale și întreprinderilor să analizeze cauzele neîndeplinirii unor indicatori de plan și să stabilească măsuri ferme pentru eliminarea neîntârziată a neajunsurilor manifestate, recuperarea tuturor reștatelor și realizarea în întregime a planului pe luna martie și pe întregul trimestru. În mod deosebit, s-a indicat să se pună pe primul plan al preocupărilor realizarea în cele mai bune condițiuni a producției de export.

Secretarul general al partidului a atras atenția asupra necesității de a se acționa în continuare cu cea mai mare răspundere și exigență pentru ridicarea calității și nivelului tehnic al produselor — problema centrală a întregii activități din industrie —, creșterea mai accentuată a productivității muncii, perfecționarea și modernizarea proceselor de producție, reducerea în continuare a consumurilor de materii prime, materiale și energie și încadrarea riguroasă în normele aprobate, folosirea cu maximum de randament a mașinilor, utilajelor și instalațiilor, întărirea ordinii și disciplinei în toate domeniile.

S-a cerut ca toate problemele legate de îndeplinirea sarcinilor de plan, la toți indicatorii, să fie amplu dezbătute în cadrul consiliilor de coordonare pe ramuri și să se adopte, pe această bază, măsuri concrete, eficiente, care să asigure desfășurarea în bune condiții a întregii activități, obținerea unor ritmuri superioare celor prevăzute în plan, la nivelul posibilităților de care dispune economia noastră națională. Luna martie — a subliniat secretarul general al partidului — să fie luna cu cele mai bune rezultate de până acum.

Comitetul Politic Executiv a discutat apoi, un RAPORT PRIVIND EVOLUȚIA PREȚURILOR ȘI TARIFELOR ÎN ANUL 1988. S-a apreciat

că, pe ansamblu, în anul 1988 s-a înregistrat o situație bună, prețurile și tarifele menținându-se la nivelul anului 1987 și fiind sub limitele planificate, fapt ce pune încă o dată în evidență viabilitatea și caracterul sănătos al economiei naționale. S-a cerut să se acționeze, în continuare, pentru perfecționarea și creșterea rolului sistemului de prețuri în economie, pentru stabilitatea strictă a tuturor categoriilor de prețuri și încadrarea lor în limitele stabilite prin plan.

Comitetul Politic Executiv a examinat și aprobat MĂSURILE ÎN VEDEREA REALIZĂRII ÎN BUNE CONDIȚII A CELEI DE-A TREIA ETAPE A MAJORĂRII RETRIBUȚIILOR PERSONALULUI MUNCITOR ȘI A PENSILOR CARE VA AVEA LOC ÎN PERIOADA 1 MARTIE — 1 AUGUST 1989.

Începută la 1 august 1988 din inițiativa și la propunerea secretarului general al partidului, tovarășul Nicolae Ceaușescu, această amplă acțiune socială se desfășoară în concordanță cu hotărârile Congresului al XIII-lea și Conferinței Naționale ale P.C.R., cu prevederile Programului partidului de ridicare continuă a nivelului de trai al oamenilor muncii, al întregului popor. Ea constituie o elocventă ilustrare a politicii profund umaniste a partidului și statului nostru de creștere permanentă a veniturilor celor ce muncesc, a bunăstării întregii națiuni. În perioada 1 august 1988 — 1 ianuarie 1989 au beneficiat de majorare toate categoriile de oameni ai muncii cu retribuții tarifare cuprinse între 1500 și 2250 lei. Astfel, au beneficiat de majorare peste 4,4 milioane de oameni ai muncii, ceea ce reprezintă aproape 60 la sută din întregul personal muncitor din economie.

(Continuare în pag. a III-a)

În spiritul sarcinilor subliniate de tovarășul

NICOLAE CEAUȘESCU

Importante produse fizice peste plan

Au trecut primele două luni din cel de-al 4-lea an al actualului cincinal. Colectivele de oameni ai muncii din unitățile industriale ale județului, mobilizate exemplar de îndemnul secretarului general al partidului, tovarășul Nicolae Ceaușescu, acționează cu dăruire și răspundere patriotică pentru a situa realizările din producție pe coordonatele dezvoltării de tip intensiv. Măsurile adoptate de forumurile democratice ale proprietarilor, producătorilor și beneficiarilor sînt urmărite și aplicate cu perseverență, lucru confirmat prin îmbunătățirea permanentă a organizării producției și a muncii, prin ritmurile ce se înregistrează în profil teritorial.

Organele și organizațiile de partid, de masă și obștești, consiliile oamenilor muncii acordă atenție prioritară, producției fizice, pornind de la rolul contractelor economice încheiate cu beneficiarii, de la cerința respectării riguroase a termenelor de livrare stabilite. În rîndurile următoare ne-am propus să prezentăm una din laturile pozitive ale bilanțului perioadei la care ne referim, respectiv produsele fizice realizate peste plan, urmărite operativ la nivel central și care prezintă importanță pentru satisfacerea cerințelor economiei naționale.

• **Materiale semifabricate:** 64 mc prefabricate din beton armat și 30 mii buc. cărămizi și blocuri ceramice („Record” Sibiu); 76 mii mp geam tras („Geamuri” Medias); 1179 mc cherestea (I.F.E.T. Sibiu).

• **Mașini și instalații tehnologice:** mijloace de automatizare electrotehnică și electronică în valoare de peste 390 mii lei („Relec” Me-

dias); 220 tone utilaje tehnologice pentru metalurgie („Independența” Sibiu); 40 tone utilaje tehnologice pentru materiale de construcții („Geamuri” și „Independența”); 25 tone mașini și utilaje specifice exploatarei și prelucrării lemnului (I.U.P.S. Sibiu); utilaje pentru con-

(Continuare în pag. a III-a)
Constantin BOTA

Opțiune de importanță istorică în procesul făuririi societății socialiste

Edificarea societății socialiste în patria noastră a impus cu obiectivă necesitate realizarea și instaurarea unei noi forme de proprietate asupra mijloacelor de producție, trecerea acestora în mâinile celor ce muncesc fiind condiția primordială pentru făurirea unei depline egalități sociale, politice economice, a unei adevărate democrații revoluționare. Proces amplu și complex, făurirea proprietății socialiste — sub cele două forme fundamentale, de stat și cooperatistă — a fost elementul cheie al preocupărilor Partidului Comunist Român de reorganizare socialistă a economiei naționale, de făurire a cadrului necesar afirmării plene a calității de proprietari-producători-beneficiari a celor ce muncesc.

În acest context, transformarea socialistă a agriculturii a reprezentat o cerință logică, materializarea acesteia sarcini fiind asumate de partidul nostru comunist imediat după cucerirea puterii politice. Prin hotărârile de importanță majoră pe care le-a adoptat, Plenara C.C. al P.C.R. din 3—5 martie 1949 de la începerea lucrărilor căreia se împlinesc astăzi 40 de ani, a deschis

o eră nouă în dezvoltarea agriculturii și în viața țărănimii, ea marcînd momentul istoric al începerii cooperativizării acestei ramuri a economiei naționale. Trebuie subliniate aici procesurile deosebite ale partidului nostru pentru asigurarea condițiilor necesare bunei desfășurări a acestui proces complex, care a durat aproape 14 ani, uriașă muncă organizatorică depusă pentru convingerea țărănimii de avantajele intrării în cooperativă agricolă de producție, ale marii producții socialiste. Viața, realitatea au confirmat cu tăria de neîngăduit a faptelor că opțiunea

fundamentală de trecere a agriculturii pe baze socialiste a fost și este și în continuare singura modalitate de a asigura continua dezvoltare și modernizare a acesteia, de a realiza recolte mari, sigure și stabile, ca o condiție importantă pentru edificarea unei economii naționale armonioase și puternice, pentru ridicarea neconținută a nivelului de trai material și spiritual al întregului popor.

Desigur, după cum se cunoaște, transformarea socialistă a agriculturii este un proces obiectiv, general valabil pentru toate țările care trec la construirea socialismului. Aplicînd creator acest principiu general la condițiile concrete din țara noastră, Partidul Comunist Român a elaborat o amplă strategie de acțiune, cu obiective concrete pentru fiecare etapă a complexului proces de cooperativizare a agriculturii.

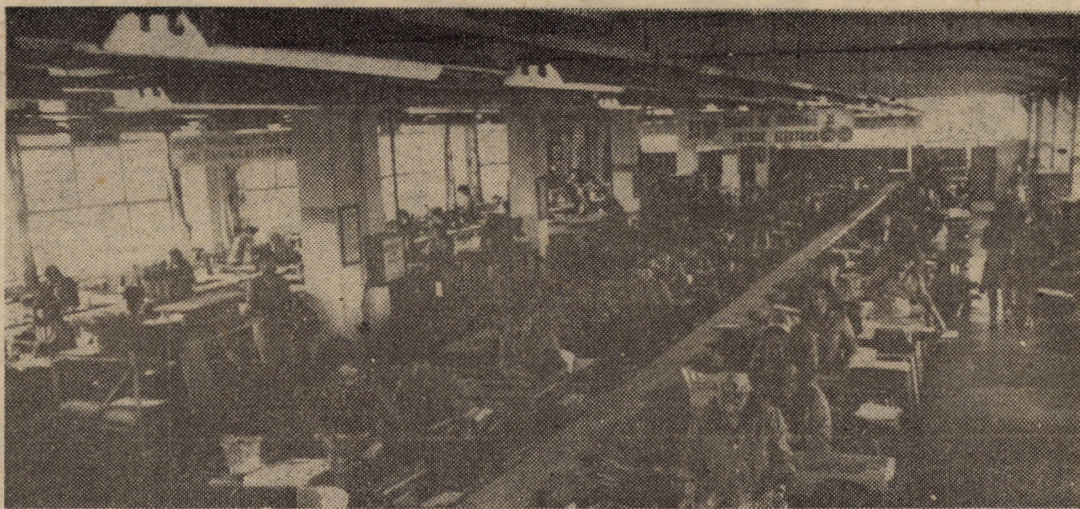
Rememorînd filele încărcate de istorie ale acestei perioade de luptă și acțiune revoluționară, se detașează rolul de o deosebită importanță pe care l-a avut tovarășul Nicolae Ceaușescu în transformarea socialistă a agriculturii, prezența sa activă în mijlocul țărănilor din, practic, toate județele țării, sfaturile sale marcate de profunzimea sa dragoste față

(Continuare în pag. a II-a)
R. KAMLA

Un nou tip de autobuz

Colectivul de oameni ai muncii de la Întreprinderea „Autobuzul” din București a asimilat și introdus în fabricație un nou produs: autobuzul turistic modernizat Rocar, 112 RDT — 19. Dispunînd de o capacitate de transport mărită (20 de locuri față de 12—14 la varianta de oraș), noul autobuz se caracterizează printr-un confort sporit, un consum de combustibil redus și un design modern, în pas cu linia unor produse similare realizate peste hotare. De menționat că, au fost adoptate soluții și tehnologii moderne în execuția caroseriei și montarea pieselor și subansamblelor pe liniile de montaj.

(AGERPRES)

Una din liniile de confecționat articole de marochinărie la unitatea din Săliște a Întreprinderii „13 Decembrie” Sibiu
Foto: Fred NUSS

40 de ani de la începerea cooperativizării agriculturii

(Urmare din pag. 1)

de lucrătorii pământului fiind îmbolduri pentru aceștia de a se înscrie în noile forme de cooperatie înființate în raport cu condițiile momentului.

Procesul de cooperativizare a agriculturii din țara noastră s-a caracterizat printr-o seamă de trăsături specifice, cele mai importante fiind aplicarea consecventă a principiului cointerării materiale și consolidarea economico-organizatorică a cooperativelor agricole de producție, astfel încât acestea au devenit un exemplu viu al posibilităților oferite de marea producție socialistă în realizarea unor recolte tot mai mari, în ridicarea nivelului de trai al țăranilor cooperatori.

„Agricultura socialistă — sublinia tovarășul Nicolae Ceaușescu — trebuie să o înfăptuim cu țăranimea și pentru țăranime, fiindcă numai așa agricultura va constitui tot timpul o parte importantă a dezvoltării noastre pe calea socialismului și comunismului”.

Din noianul de cifre care vin să probeze valabilitatea acestor opțiuni vom reține numai două: în perioada 1961—1963 — la încheierea procesului de cooperativizare a agriculturii — producția totală de grâu a țării era cu aproape 50 la sută mai mare decât cea din perioada de dinainte de 1945; dacă în perioada 1934—1938 producția medie de porumb la nivelul întregii țări era de 1044 kg/ha, iar în 1951—1955 de 1287 kg/ha, ea ajunsese în 1961—1963 la 1684 kg/ha.

Alături de întreaga țară, și județul Sibiu a fost cuprins în procesul de transformare socialistă a agriculturii, primele cooperative agricole de producție fiind înființate încă din 1949 (C.A.P. „Zorile” din Turnișor — Sibiu — 24 iunie, C.A.P. „6 Martie” Șelimbăr — 30 iulie și C.A.P. Laslea).

Ritmul intens de înscriere a țăranilor în noile forme ale cooperatiei de producție a dus la cuprinderea, în 1950, în sectorul cooperatist a 60,3 la sută din suprafața totală a actualului județ Sibiu (40,04 la sută din suprafața agricolă, 88,4 la sută din pășuni, 56 la sută din vii și pepiniere viticole și 28,4 la sută din livezi și pepiniere pomicele). La sfârșitul anului menționat, în multe localități (Roșia, Săcădate, Bradu, Racovița, Amnaș, Vurpăr, Cristian, Nou, Daia, Slimnic, Șura Mică, Apoldu de Sus, Apoldu de Jos, Miercurea Sibiului, Alțina, Norich, Chirpăr, Tichindeal, Șoroștin, Nou Român, Nemșa, Buia, Axente Sever ș.a.) erau prezente noile forme de cooperatie, recoltele obținute în noile condiții fiind în creștere față de ceea ce se producea îndeobște în aceste zone.

Cu toate acestea, baza tehnico-materială a cooperativelor menționate era extrem de mică, ea reducându-se, în ceea ce privește mijloacele de mecanizare, la 80 de pluguri și 12 semănători.

Firește, prima grijă a fost îndreptată, în consens cu imperatiile noii politici agrare a partidului și statului, spre sporirea înzestrării cu mijloace mecanice a cooperativelor agricole, ca o condiție de primă importanță

pentru edificarea unei agriculturi capabile să producă tot mai mult. Astfel, marea efort investițional s-a soldat de-a lungul a zece ani (1955—1965) cu creșterea numărului de tractoare de la 222 la 1332, iar combinele pentru păioase au sporit de la 4 la 466 (1965).

În 1962, anul încheierii cooperativizării agriculturii, în județul Sibiu existau 88 de cooperative agricole de producție, care grupau peste 42 000 de gospodării țărănești adică 85,2 la sută din totalul acestora, care lucrau în comun 175 500 ha teren agricol, din care 91 300 ha suprafață arabilă. O creștere constantă au cunoscut și producțiile obținute, cerealele ajungând, spre exemplu de la 111 199 t în 1960 la 117 298 t în 1965.

Adevărata dezvoltare a agriculturii noastre socialiste a început însă după Congresul al IX-lea al partidului, când, prin voința unanimă a comunistilor, tovarășul Nicolae Ceaușescu a fost ales în înalta funcție de secretar general al partidului, fapt de importanță istorică care a deschis o nouă eră în devenirea socialistă și comunistă a patriei noastre.

„Fără organizarea agriculturii pe baze socialiste, de stat și cooperatiste, nu am fi obținut nici marile realizări din agricultură, dar nici remarcabilele înfăptuiri în dezvoltarea generală a patriei noastre”.

NICOLAE CEAUȘESCU

Marile împliniri ale agriculturii în „Epoca Nicolae Ceaușescu”

Congresul al IX-lea al partidului, eveniment de o importanță covârșitoare pentru destinul socialist și comunist al patriei noastre, a generat un suflu înnoitor în întreaga viață politică, socială și economică, o abordare revoluționară a realităților momentului istoric dat. Alegerea tovarășului Nicolae Ceaușescu, prin voința unanimă a întregului partid, în înalta funcție de secretar general a însemnat o opțiune fundamentală pentru continuarea, la cote superioare de calitate, a edificării socialismului în condițiile concrete ale patriei noastre, personalitatea covârșitoare și gândirea cetezătoare ale ilustrului nostru conducător punându-și pecetea asupra a tot ceea ce poporul nostru a realizat din 1965 și pînă în prezent.

Între abordările noi, revoluționare generate de

Congresul al IX-lea al partidului se situează la loc de frunte reconsiderarea rolului și locului agriculturii în cadrul complexului economie național, stabilirea unor obiective precise și căi de dezvoltare originale. „În cadrul dezvoltării generale a patriei noastre — sublinia tovarășul Nicolae Ceaușescu — agricultura ocupă un loc important, ca una din ramurile fundamentale, hotărtoare ale construcției socialiste și comuniste”.

Pornind de la necesitatea obiectivă a dezvoltării unei agriculturi moderne, de mare productivitate, secretarul general al partidului, tovarășul Nicolae Ceaușescu a acordat, imediat după Congresul al IX-lea al partidului, o atenție sporită dezvoltării bazei tehnico-materiale a unităților de stat și cooperatiste în condițiile re-

voluției științifico-tehnice, cât și instaurării și perfecționării cadrului organizatoric, a organismelor democratice, a celorlalte forme de realizare a actului de conducere, punind un accent prioritar pe asigurarea participării la actul decizional a tuturor celor ce muncesc. Toate aceste elemente, la care se adaugă și cele care țin de necesitatea ridicării nivelului politico-ideologic al țăranilor, a tuturor celor care își desfășoară activitatea în agricultură, se constituie într-o concepție unitară, profund științifică — noua revoluție agrară. Redăm, în continuare, câteva date sintetice ale drumului parcurs de agricultura noastră socialistă în perioada celor mai fertile împliniri din istoria patriei noastre și intrată în conștiința întregului popor sub numele de „EPOCA NICOLAE CEAUȘESCU”.

Argumente ale dinamismului și eficienței

● În perioada 1966—1980, în țara noastră s-au alocat agriculturii fonduri pentru investiții de 4,2 ori mai mari decât cele din perioada 1951—1965, sume orientate cu prioritate spre executarea de lucrări de îmbunătățiri funciare, extinderea mecanizării și chimizării, dezvoltarea zootehniei, introducerea în producție a celor mai noi cuceriri din știință și tehnică, dezvoltarea puternică a bazei tehnico-materiale.

● Producțiile agricole au sporit, la nivelul țării, între anii 1965—1980, într-un ritm mediu anual de 5 la sută. Producțiile medii anuale de cereale au atins în cincinalul 1976—1980, 19,4 milioane

tone, fiind cu peste 30 la sută mai mari decât media anuală a cincinalului anterior. Creșteri însemnate a cunoscut și zootehnia, ponderea acesteia depășind 45 la sută din totalul producției agricole.

● În perioada 1986—1988, ani de vîrf ai dezvoltării agriculturii noastre socialiste, s-au obținut producții record de cereale, media anuală depășind 31 milioane tone, în condițiile în care, în 1988, peste 250 de unități agricole de stat și cooperatiste au realizat peste 8 000 kg/ha de grâu și orz și peste 20 000 kg/ha de porumb.

● În județul Sibiu, comparativ cu anul 1968, în 1988 producția de cereale a fost mai mare cu

67 000 tone, efectivele de bovine sporind cu 22 la sută, cele de ovine cu 54 la sută, iar cele de porcine cu 172 la sută. Producția globală agricolă a fost în 1988 mai mare cu aproape 2 600 milioane lei față de cea din 1968.

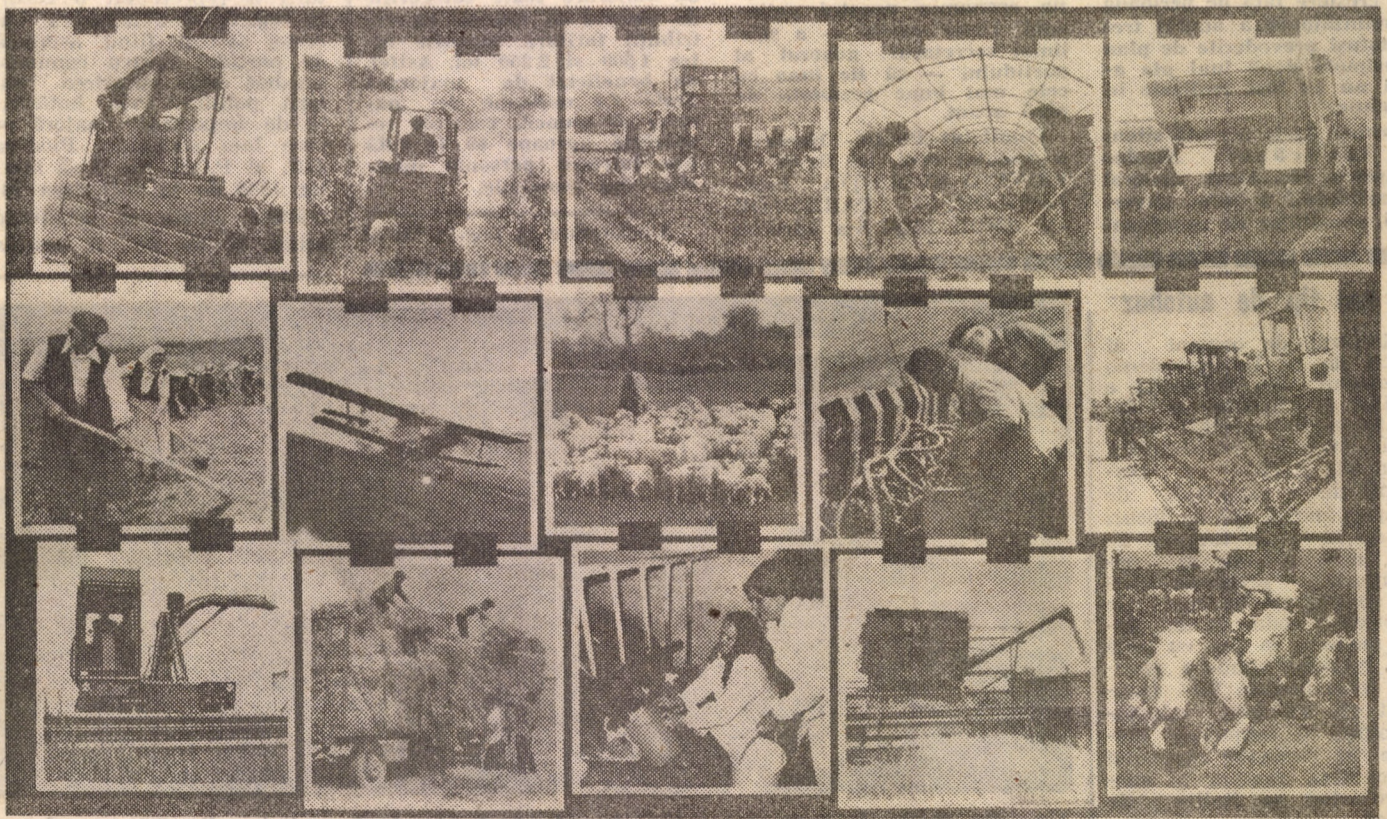
● Concomitent cu creșterea producțiilor medii realizate la principalele culturi, au sporit, de asemenea, cantitățile livrate de agricultura județului la fondul de stat care au fost mai mari cu 43 047 t la grâu și aproape 10 000 t la porumb.

● Sumele alocate pentru realizarea lucrărilor de îmbunătățiri funciare din agricultura județului au crescut de la 12,3 milioane lei (1968), la 180

milioane lei (1988), ceea ce a dus la creșterea suprafeței arabile cu 14 488 ha.

● O atenție deosebită s-a acordat sporirii gradului de mecanizare a lucrărilor agricole prin creșterea numărului de tractoare de la 1332 (1965), la aproape 3 000, astfel încît în 1988 reveneau la fiecare tractor cîte 44 ha, față de 120 ha în 1968.

● În zootehnia județului, în perioada de după Congresul al IX-lea al partidului, s-au construit 2 complexe pentru păsări ouătoare, 2 complexe pentru vaci cu lapte, 2 complexe pentru îngrășarea bovinelor și 2 complexe pentru îngrășarea porcinelor.



19,00

19,25

socialist

nului ma

niri (c).

nia în

20,50

patria

(c). Pri

rar-mu-

fic. 21.

din Ma

Univers

viață (c

de educa

list-știin

toria

Episodul

rea

21,50

22,00

program

cit

SIBIU

„Colosul

dos”, de

rele 9;

16,30; 19

Arta:

panterei

9; 11; 1

le 13; 1

tacole p

nați.

Tinere

fiecare

de tine”

15; 17;

tea călă

13.

Indepe

riful din

orele 10;

7 Note

misarul

Hong K

10; 15;

MEDU

gresul:

tului de

11; 13;

Centra

incidente

9; 11; 1

I. L.

„Morome

serii, or

CISN-

se întir

re?”, or

19.

AGNIT

te înapo

orele 15

Dumină

a.c. pe

virful C

Păltinis,

șura a

„Cupei

sibiene”

Ex

colu

In pe

martie

județea

Uniunii

file din

mânia

Expoziți

bofilă

care

mai

rase de

din ju

str. Tril

orar 9—

met

Meteor

serviciu,

ciu, anu

mea va

instabilă

răci ușo

fi temp

Local vo

cipitații

de ploai

și ninso

va sufla

la mode

vest.

minime

prinse în

grade, în

xime în

grade. S

padă mă

la Păltin

la Bilea

ȘEDINȚA COMITETULUI POLITIC EXECUTIV AL C.C. AL P.C.R.

(Urmare din pag. 1)

De la 1 martie s-a trecut la înfăptuirea celei de-a III-a etape de majorare, în cadrul căreia, în mod eşalonat, pe ramuri și activități, se majorează retribuițiile tarifare de peste 2250 lei. Totvarășul Nicolae Ceaușescu a propus — și Comitetul Politic Executiv a aprobat — ca acțiunea de majorare a retribuițiilor să se încheie cu o lună mai devreme decât era stabilit, astfel încât, începând de la 1 august 1989, întregul personal muncitor din economie va beneficia de retribuiții majorate. În cadrul acestei etape vor beneficia de majorarea retribuițiilor un număr de peste 3,4 milioane de oameni ai muncii.

Ca urmare a majorării, retribuiția medie va ajunge, la încheierea acestei acțiuni, la 3300 lei, față de 2980 lei cât a fost înainte de majorare. În acest fel, personalul muncitor va beneficia, în 1989, de venituri suplimentare în valoare de 24,4 miliarde lei. În 1990, când toți oamenii muncii vor beneficia de retribuiții majorate, pe întregul an, se vor realiza venituri suplimentare de 29 miliarde lei.

De asemenea, cu începere de la 1 ianuarie 1989, se majorează cota de constituire a fondului de participare la beneficii a oamenilor muncii din întreaga economie de la 2,5—3 la sută la 3—3,5 la sută.

De la 1 martie 1989, se majorează eşalonat pensiile de asigurări sociale de stat pentru munca depusă și limită de vîrstă cuprinse între 1501—3000 lei lunar, această acțiune urmînd, de asemenea, să fie încheiată cu o lună mai devreme decât era prevăzut. De spori- rirea pensiilor vor beneficia în total aproape 1,4 milioane pensionari, pensia medie pen-

tru limită de vîrstă cu vechime integrală ajungînd la 2000 lei lunar.

În vederea înfăptuirii măsurilor aprobate, ministerele, celelalte organe centrale, centralele industriale, întreprinderile vor acționa pentru luarea din timp a tuturor măsurilor necesare și aplicarea întocmai a prevederilor legii cu privire la majorarea eşalonată a retribuițiilor, precum și de realizarea integrală a programelor de recuperare a fondurilor aferente majorării.

Comitetul Politic Executiv a analizat, în continuare, RAPORTUL CU PRIVIRE LA PREGĂTIREA ȘI DESFĂȘURAREA ÎN BUNE CONDIȚII A LUCRĂRILOR DIN CAMPANIA AGRICOLĂ DE PRIMĂVARĂ.

Din datele prezentate în raport a reieșit că, datorită acțiunilor întreprinse, s-a efectuat amplasarea culturilor în toate unitățile și fermele, re- viziile și reparațiile s-au încheiat la toate categoriile de utilaje necesare desfășurării lucrărilor agricole de primăvară. De asemenea, au fost asigurate semințele pentru toate suprafețele prevăzute a fi însămințate.

Pornind de la situația prezentată, Comitetul Politic Executiv a cerut Ministerului Agriculturii, comitetelor județene de partid și consiliilor populare, unităților agricole să asigure mobilizarea tuturor forțelor tehnice și umane de la sate în vederea efectuării, la timp și de calitate, a însămințărilor pe toate suprafețele planificate, să exercite un control permanent asupra modului cum se realizează întreaga gamă de lucrări agricole, astfel încît în acest an să se obțină recolte cât mai bune, potrivit prevederilor de plan, a obiectivelor noi revoluții agrare.

Comitetul Politic Executiv a examinat, în continuare, RAPORTUL CU PRIVIRE LA REZULTATELE RECENSĂMÎNTULUI ANIMALELOR PE ANUL 1988, PRECUM ȘI PROGRAMUL DE MĂSURI PENTRU REALIZAREA EFECTIVELOR DE ANIMALE ȘI A PRODUCȚIILOR ANIMALE PLANTIFICATE ÎN PERIOADA 1989—1991. S-a cerut ministerului agriculturii, organelor agricole județene, unităților agricole socialiste, consiliilor populare și organismelor specializate să acționeze, cu toată hotărîrea și răspunderea pentru realizarea efectivelor la toate speciile și a producțiilor animale prevăzute, pentru creșterea indicilor de reproducție și ameliorarea raselor, asigurarea condițiilor corespunzătoare de furajare, îngrijire și adăpostire a animalelor. S-a stabilit ca, pe baza programului aprobat, să se urmărească permanent evoluția efectivelor de animale, să se asigure în fiecare județ și în fiecare comună, în fiecare unitate agricolă, îndeplinirea, în cele mai bune condiții, a sarcinilor de plan în zootehnie. S-a indicat, totodată, să se asigure respectarea riguroasă a normativelor privind regimul de tăiere a animalelor și greutatea optimă la tăiere, în vederea realizării tuturor cantităților de carne prevăzute în programele de autoaprovizionare.

Comitetul Politic Executiv a examinat o serie de MĂSURI PRIVIND FOLOSIREA RAȚIONALĂ A APEI ȘI PĂSTRAREA CALITĂȚII ACESTEIA. În acest cadru, secretarul general al partidului a indicat să se întocmească un program complex care să prevadă măsuri concrete privind utilizarea judicioasă a tuturor resurselor de apă, eliminarea pierderilor și risipei, a poluării apei, exploatarea și valorificarea ei conform normelor existente, a legislației în vigoare, folosirea și gospodărirea responsabilă a apei, ca parte integrantă a avuției naționale, ca bun vital al întregului popor.

Comitetul Politic Executiv a dezbătut și aprobat PROPUNERILE PRIVIND RE-

GIMUL PIETRELOR SEMIPREȚIOASE NATURALE. S-a stabilit ca pietrele semiprețioase naturale, rezultate din prelucrarea substanțelor minerale extrase, să facă parte din tezaurul național.

De asemenea, Comitetul Politic Executiv a examinat și aprobat PROPUNERILE CU PRIVIRE LA EXPLOATAREA ȘI REPARTIZAREA ÎN CONSUM A BLOCURILOR DE MARMURĂ, CALCAR POLICROM, TRAVERȚIN ȘI GRANIT și a stabilit măsuri pentru utilizarea lor rațională.

Comitetul Politic Executiv a analizat RAPORTUL PRIVIND EVOLUȚIA PRINCIPALELOR FENOMENE DEMOGRAFICE ÎN ANUL 1988. Examinînd datele cuprinse în raport, Comitetul Politic Executiv a cerut Consiliului Sanitar Superior, Ministerului Sănătății, direcțiilor sanitare să asigure îmbunătățirea activității în acest domeniu, în vederea înfăptuirii politicii demografice a partidului și statului nostru. În acest sens, s-a indicat să se acționeze, cu toată hotărîrea și răspunderea, pentru realizarea unui nivel mai ridicat al natalității și al sporului natural al populației, pentru ocrotirea și consolidarea familiei, creșterea calității asistenței medicale, în concordanță cu condițiile create de societatea noastră socialistă, pentru păstrarea și îmbunătățirea în continuare a stării de sănătate a tuturor cetățenilor patriei, pentru menținerea vigoriei și tinereții întregii națiuni.

Comitetul Politic Executiv a dezbătut și aprobat PLANUL DE MĂSURI PRIVIND SĂRBĂTORIREA ZILEI DE 1 MAI, ANIVERSAREA A 50 DE ANI DE LA MAREA DEMONSTRATIE PATRIOTICĂ, ANTIFASCISTĂ ȘI ANTIRĂZBOINICĂ DE LA 1 MAI 1939 ȘI A 100 DE ANI DE LA DECLARAREA ZILEI DE 1 MAI CA ZI A SOLIDARITĂȚII INTERNAȚIONALE A CELOR CE MUNCESC. S-a stabilit ca aceste importante evenimente să fie marcate, în întreaga țară, prin ample manifestări politico-ideologice și educative, cultural-artistice, în cadrul cărora să fie evocate bogatele tradiții revoluționare ale poporului nostru, lupta e-

roică desfășurată de Partidul Comunist Român împotriva exploatareii și asupririi, a războiului și fascismului, pentru libertatea, independența și suveranitatea patriei, pentru transformarea revoluționară a societății românești, pentru edificarea socialismului și comunismului în România.

Comitetul Politic Executiv și-a exprimat convingerea că aceste aniversări vor constitui un minunat prilej de puternică manifestare a unității strînse a întregii națiuni în jurul partidului, al secretarului său general, de amplă mobilizare a energiilor și forțelor creatoare ale tuturor oamenilor muncii pentru înfăptuirea neabătută a tezelor, ideilor și orientărilor cuprinse în Exponerea tovarășului Nicolae Ceaușescu, din noiembrie 1988, pentru realizarea, în cele mai bune condiții, a obiectivelor actualului cincinal, a planurilor și programelor de dezvoltare economico-socială a țării, pentru transpunerea exemplară în viață a hotărîrilor Congresului al XIII-lea și Conferinței Naționale ale P.C.R.

În continuare, în cadrul ședinței a fost prezentată o INFORMARE PRIVIND VIZITA OFICIALĂ EFECTUATĂ ÎN ȚARA NOASTRĂ DE PREȘEDINTELE REPUBLICII ISLAMICE IRAN, SEYYED ABI KHAMENEI, în perioada 22—25 februarie a.c.

Comitetul Politic Executiv a apreciat că vizita constituie o expresie a legăturilor tradiționale de prietenie și colaborare româno-iranice, că prin rezultatele sale ea se înscrie ca un moment important în dezvoltarea, pe multiple planuri, a relațiilor dintre cele două țări, în folosul ambelor popoare, al cauzei păcii, înțelegerii și colaborării internaționale.

Aprobiind rezultatele vizitei, Comitetul Politic Executiv a cerut guvernului, ministerelor, celorlalte organe centrale să ia măsurile pentru înfăptuirea hotărîrilor stabilite privind dezvoltarea mai intensă a colaborării româno-iranice.

Comitetul Politic Executiv a soluționat, de asemenea, probleme curente ale activității de partid și de stat.



O bună pregătire teoretică și practică, exigență pentru calitatea produselor realizate, — iată câteva atribuții dobîndite de elevii Liceului Textil „7 Noiembrie” Sibiu Foto: Fr. NUSS

Importante produse fizice peste plan

(Urmare din pag. 1)

strucții și lucrări de drumuri în valoare de 49,1 milioane lei („Automecanica” Mediaș); mașini specifice agriculturii în valoare de 847 mii lei (I.M.A. Sibiu).

● Bunuri de consum: 133 mii mp țesături din lînă și tip lînă („Libertatea” și „Dumbrava” din Sibiu, „Progressul” Orlat, „Textila” și „Mătasea Roșie” din Cîsnădie); confecții textile în valoare de 3,2 milioane lei („Steaua Roșie” Sibiu); sticlărie de menaj în valoare de 2,3 milioane lei („Vitrometan” Mediaș și „Sticla” Avrig) ș.a.

Se cuvine, totodată, să punem în evidență și colectivele din întreprinderile care au raportat realizarea

planului perioadei la acest indicator, după cum urmează: de la „Independența” (cu planul realizat la sortimentele oțel brut, utilajele tehnologice pentru lucrări miniere și pentru chimie); F.P.U.P.S. Sibiu (utilaje și mașini specifice industriei alimentare); „Drapelul Roșu” Sibiu și Întreprinderea de Mănuși și Ciorapi Agnita (tricotaje); „Furul Roșu” Tălmaciu și „11 Iunie” Cîsnădie (fire din bambac).

Rezultatele bune de pînă acum confirmă atît realismul planului, cît mai ales posibilitățile de care dispunem pentru a întâmpina marile evenimente politice din acest an cu realizări de prestigiu, pe măsura angajamentelor asumate în întrecerea socialistă.

INFORMAȚII

Seară de romane și poezie

Astăzi, 3 martie, ora 18, în foaierea Centrului de Creație și Cultură „Cîntarea României” al Sindicatelor Cîsnădie va avea loc o seară de romane și poezie, dedicată zilei de 8 Martie. Își dau concursul formația „Romanța” din Sibiu, Ana Secașiu și Dan Vădoiu, cu momente vesele și recital de poezie și grupul satiric „Reflex” din localitate.

Club de jazz

Astăzi, 3 martie, ora 18, în cadrul activității Clubului sibiian de jazz, care se desfășoară la sediul Centrului de Creație și Cultură „Cîntarea României” pentru Tineret, din str. 1 Mai nr. 30, invitatul Florian Lungu, redactor muzical la Radio-Televiziunea Română, va prezenta tema nr. 373 — „Coordonate ale jazzului contemporan”.

Azi, la Sibiu

O nouă premieră teatrală

Teatrul de Stat prezintă, astăzi, de la ora 18, cea de-a II-a premieră a stagiunii. Este vorba de spectacolul realizat după piesa „Borghezul gentilom” a lui Moliere. Regia artistică și decorurile — Mihai Constantin-Ranin, costumele — Maria Bodor, muzica — Niky Bogdan. În distribuție: Ion Buleandră, Maria Junghietu, Mihai Bica, Geraldina Basarab, Benedict Dumitrescu, Mircea Hindoreanu, Kitty Stroescu, Gabriela Neagu, Constantin Stănescu, Emil Schmidt, Th. Portărescu, Amalia Ciolan, Doina Popescu, Ovidiu Verdeș, Marius Galasiu.

Fără îndoială, opțiunea pentru un text-efigie din dramaturgia clasică universală trebuie considerată un autentic act de cultură. Sperăm că realizarea scenică va fi pe măsura opțiunii.

Bin' toată fauna descrisă de Moliere numai „Borghezul gentilom” prilejuiește o meditație asupra noilor moravuri înrădăcinate de parveniți. Ridem de Jourdain, care ia din maniere și cultură specială, caricatura vizibilă, evoluind spre delir comic.

M.C. Rasin

TELEGRAME EXTERNE

Schimb de mesaje la nivel înalt româno-japonez

TOKIO 2 (Agerpres). — Primul ministru al Japoniei, Noboru Takeshita, a transmis tovarășului Nicolae Ceaușescu, președintele Republicii Socialiste România, calde salutări și cele mai bune urări de sănătate, de succes și de prosperitate pentru poporul român.

Din partea tovarășului Nicolae Ceaușescu s-a transmis primului ministru al Japoniei, Noboru Takeshita, un cald salut împreună cu urări de sănătate, de noi realizări pentru poporul japonez.

Schimbul de mesaje a avut loc cu ocazia întâlnirii primului ministru japonez cu tovarășul Manea Mănescu, vicepreședinte al Consiliului de Stat.

● În Irak au avut loc manifestări consacrate împlinirii a 16 ani de la naționalizarea bogățiilor petrolifere ale țării. Acest eveniment, de însemnătate istorică în viața poporului irakian, a constituit un moment important pe calea asigurării independenței țării — relevă agenția I.N.A.

● Ca urmare a luptelor între grupările rivale din Liban, în cursul lunii februarie, 141 persoane au fost ucise, iar 337 — rănite, relevă surse din Beirut, citate de agenția I.R.N.A. Cele mai multe victime au fost înre-

gistrate în capitala țării, Beirut. De asemenea, în sudul Libanului, în zone ocupate de trupele israeliene, a crescut mișcarea de rezistență.

● Guvernul-marionetă de tranziție din Namibia, creat cu patru ani în urmă de Africa de Sud, și-a încheiat mandatul cu o lună înainte de începerea procesului de acordare a independenței acestui teritoriu. Funcțiile sale au fost preluate până la 1 aprilie, când se va iniția procesul de decolonizare și acordarea independenței, de o administrație condusă de gu-

vernatorul general sud-african pentru Namibia.

● La întoarcerea sa dintr-un turneu în America Latină (Ecuador, Guatemala, Honduras, Salvador și Venezuela) în calitate de reprezentant a Fondului Națiunilor Unite pentru Copii (U.N.I.C.E.F.), actrița britanică Audrey Hepburn a declarat la Geneva că oamenii nevoiași și frustrați din acest continent doresc și au nevoie de pace, înainte de toate, nu de arme. Ea a adăugat că circa 60 la sută din populația din aceste țări trăiește sub limita oficială a sărăciei, fiind lipsită de apă potabilă, de electricitate și de facilități de învățământ, iar femeile și copiii resimt în modul cel mai grav efectele sărăciei.

● Cea mai blîndă iarnă din 1876, de când au început observațiile meteorologice în Japonia, s-a înregistrat anul acesta în arhipelagul nipon. În insula Hokkaido, gheața nu a mai blocat porturile, iar în regiunile muntoase stratul de zăpadă a fost cu 42 la sută mai mic decât media de-a lungul anilor.

SPITALUL JUDEȚEAN SIBIU

incadrează:

● UN PEISAGIST FLORICULTOR.

Condiții de încadrare: absolvent al Liceului Agroindustrial secția horticultură (bărbați), domiciliul stabil în municipiul Sibiu.

Persoanele interesate se vor prezenta pînă la 7 martie 1989 la biroul personal al Spitalului județean Sibiu.

— 126 —

INTREPRINDEREA MECANICĂ
PENTRU AGRICULTURĂ SIBIU

INCADREAZĂ de urgență următoarele categorii de personal:

● STRUNGARI categoriile 3-4

● FREZORI categoriile 3-4

● LĂCĂTUȘI mecanici de întreținere categoriile 3-5

● LĂCĂTUȘI montatori categoriile 2-4

● MUNCITORI necalificați pentru transport la depozite și desfacere

Incadrăm numai persoane care au domiciliul stabil în municipiul Sibiu sau în județ pînă la 30 km cu posibilitate de navetă. Relații suplimentare la telefon 3 40 26 int. 25.

— 131 —

Mica publicitate

PIERDERE

● Pierdut portofel de culoare albă, cu acte — carnet C.A.R., certificat de naștere și legitimație de cămin de nefamilisti E.P.A. Sibiu, pe numele Burtea Ion, în zona Calea Gușteriței. Aducătorului recompensă. Adresați Burtea Ion, str. Sevastopol nr. 53, bloc 4, etaj 2, ap. 209. (3158)

VINZĂRI-CUMPARĂRI

● Vind sufragerie stejar negru, birou stejar. Str. Moscova 39, etaj 1, Sibiu. (3147)
● Vind apartament două camere, etaj 2, Hipodrom. Telefon 2 08 96. (3179)
● Vind Dacia 1310 (fabricație 1984) — 34 000 km, stare excepțională. Telefon 2 54 43, orele 16-18. (3134)
● Vind video recorder Yoko, sigilat, programabil, telecomandă. Telefon 2 90 82. (3120)
● Cumpăr cazan de baie din cupru, în stare bună. Telefon 4 20 04, orele 18-20. (2407)
● Vind magnetofon stereo Tesla B 115. Sibiu, str. Otelariilor, bloc 65, sc. A, etaj 4, Borzea. (2889)

SCHIMB DE LOCUINȚĂ

● Ofer apartament două camere (lîngă benzinăria Gheorghiu-Dej). Dorește garsonieră etaj I, balcon, zona Hipodrom nr. III Sibiu, telefon 4 53 43, orele 17-19. (3153)

MEDITAȚII

● Meditez la limba engleză. Sibiu, telefon 3 22 46. (2678)

ANIVERSĂRI

● Cu ocazia împlinirii frumoasei vârste de 30 ani, urăm dragului nostru soț și tată, IOAN GANCEA, multă sănătate, viață lungă și „La mulți ani!”
Soția Viorica și fiica Delia (3076)

● Zile senine, încărcate de bucurii, pline de sănătate, viață lungă și fericire îl dorim dragului nostru NICU FRUMAN, cu ocazia zilei de naștere.
Cei dragi (2891)

● La împlinirea frumoasei vârste de 60 ani, urăm colegului nostru MIHAI VIȚU (Mija) — sănătate, fericire și un călduros „La mulți ani!”
Colectivul secției 900 I.P.A. Sibiu (3154)

● În prag de primăvară, cînd în buchetul vieții adaugă al

55-lea an, dorim dragei noastre MARIA PĂCURAR — cumnată și mătușă — sănătate, gînduri bune, bucurii, alături de cei dragi — „La mulți ani!”
Anușa, Vasile, copiii și nepoții (1929)

Zile senine, pline de sănătate, fericire și bucurii, dorim dragei noastre MARIA PĂCURAR, la împlinirea vârstei de 55 ani și tradiționalul „La mulți ani!”
Soțul, copiii și nepoții

La împlinirea vârstei de 60 ani, urăm dragului nostru IOSIF GAVREA — sănătate, fericire și „La mulți ani!”
Surorile și fratele (3086)

Zile senine, pline de sănătate, viață lungă și fericire alături de cei dragi îi doresc dragului ILIE RADICI, cu ocazia zilei de naștere — „La mulți ani!”
Lenuța (3105)

Cu ocazia împlinirii vârstei de 70 de ani, în 3 martie, urăm dragei noastre mame ANA FEREZAN — „La mulți ani!”
Copiii (2464)

DECESE

● Cu inimile zdrobite de durere, anunțăm încetarea din viață, după o scurtă dar grea suferință a celui care a fost

IOAN LAZINOVICI — 76 ani —
Amintirea lui va dăinui veșnic în inimile noastre.
Inmormîntarea — sîmbătă, 4 martie, ora 14, Săliște.
Fiica, ginerele și nepotul (3164)

● A murit un om
IOAN LAZINOVICI
sculptor în piatră — Săliște
Sufletul meu plînge cu lacrimi amare. Îți sărut mîinile iubitelui meu tată, care alături au trudit.
Fiica Rodica (3164)

Sîntem alături de colega noastră prof. Rodica Tărășan în marea durere pricinuită de decesul tatălui
IOAN LAZINOVICI
Colectivul didactic al Școlii Generale Ajutătoare Sibiu (3151)

Cu nemărginită durere, anunțăm încetarea din viață, după o grea suferință a iubitelui nostru soț, tată și bunic,

IOAN SOLOMON — 74 ani —
Inmormîntarea — azi, 3 martie 1989, ora 15, de la capela cimitirului.
Familia îndurerată (3174)

Ne exprimăm profundul regret pentru încetarea din viață a celui care a fost șef serviciu financiar și un bun colaborator,
sc. IOAN SOLOMON (Babu)
Transmitem sincere condoleanțe familiei îndoliate.
Compartimentul financiar-contabilitate I.P.A. Sibiu (3177)

Sîntem alături de familia dr. Metes, la durerea pricinuită de moartea mamei.
Finii — Gavrilă (3123)

Impărtașim durerea familiei dr. Metes, la decesul mamei.
Familia Funariu (3124)

Zdrobiți de durere, anunțăm moartea fulgerătoare a bunului nostru soț, tată, soț și bunic,
MICHAEL KESTNER — 58 ani —

Inmormîntarea va avea loc în ziua de 4 martie 1989, ora 13,30. Plecarea din str. Toamnei 12.
Familia îndurerată (3185)

Cu nemărginită durere în suflet, deplîngem dispariția fulgerătoare din viață a colegului nostru drag
MIHAI KESTNER
renunțat perier
Colectivul de muacă „Timpuri Noi” — secția perii-pensule (3163)

Toată compasiunea kolegei noastre Carmen Bucura, la decesul tatălui său.
Sincere condoleanțe!
Colegele de serviciu (3127)

Un ultim și pios omagiu aducem celui care a fost
GYULA SZATMARI
Vecinii de bloc — Sc. B (3183)

Aducem un pios omagiu celui care a fost
GYULA SZATMARI
radioamator iscusit și om de aleasă omenie.
Sincere condoleanțe familiei îndoliate.
Membrii Radioclubului județean Sibiu (3140)

Pios omagiu și veșnică amintire celui care a fost un bun vecin și responsabil de scară,

GYULA SZATMARI
Sincere condoleanțe familiei!
Vecinii din blocul 84 (32), str. Rahova, sc. A (3115)

Sîntem alături de familia Szatmari, la marea durere pricinuită de decesul colegului nostru

GYULA SZATMARI
Colegii de la C.T.C.E. Sibiu (3152)

Sîntem alături de Iren Szatmari, la marea durere pricinuită de decesul soțului ei.

Colectivul secției 620 Mirșa (3155)

Cu profundă durere, deplîngem încetarea din viață a bunului nostru naș,

ILIE BOGDAN (Mohu)
Familii Nelu Stoia și ing. Puiu Stoia (3170)

Colectivul Școlii Generale Nr. 14 din Sibiu este alături de învățătorul Nicolae Popa, la marea durere pricinuită de moartea fratelui său.
(3181)

Colectivul Școlii Generale Nr. 14 din Sibiu este alături de prof. Răchită Ileana, la marea durere pricinuită de pierderea mamei sale.
(3182)

Cu inimile îndurerate, anunțăm încetarea din viață a iubitelui nostru tată,
IOAN PRISTAV — 81 ani —
(din Nucet)

Inmormîntarea — sîmbătă, 4 martie 1989, ora 13, în Nucet.
Copiii și nepoții (3184)

COMEMORĂRI

● Lacrimi, flori și dor nestins ne însoțesc pașii la mormîntul celor dragi,
LETIȚIA și IOAN TABACU
Veșnică amintire.
Familia Diaconescu (2645)

● Tristă a rămas pentru noi ziua în care ne-a părăsit pentru totdeauna scumpul nostru soț, tată, soț și bunic,
NICOLAE SIMIL
Comemorarea — sîmbătă, 4 martie, ora 16, la mormînt.
Familia (2857)

Au trecut zile triste de la dispariția iubitelui nostru tată,

av. AUREL SUCIU
Comemorarea — sîmbătă, 4 martie, ora 17, în str. I Mai 33.
Florina și dr. Radu Lupescu (2968)

S-au scurs zile triste de cînd ne-a părăsit dragul nostru soț, tată, soț și bunic,

TUDOR VALER
Comemorarea — sîmbătă, 4 martie, ora 15, la cimitir.
Familia (3010)

Tristă și dureroasă a rămas pentru noi ziua de 3 martie 1978, cînd a încetat să mai bată inima fratelui nostru

MIRCEA LOMOTA
(născut Ghijasa de Jos)
Sora Nița cu soțul (3062)

Pios omagiu și neștearsă amintire omului de aleasă omenie, dragului nostru cumnat și unchi,

IOSIF MARCUȘ
Familii Bogdan și Nistor (3100)

● Durerea și lacrimile noastre nu vor putea niciodată răscumpara blîndețea și seninul privirii lui, chipul mereu surzător, omul pe care atît de mult l-am iubit,

IOSIF MARCUȘ — 47 ani —
și a tatălui său
NICOLAE MARCUȘ — 86 ani —

Impreună au plecat din casa noastră fără a spune un cuvînt, durere au lăsat în suflet cît vom trăi pe pămînt.

Comemorarea — sîmbătă, 4 martie, ora 17,30, în Calea Gușteriței.
Soția și copiii (3065)

● S-au împlinit doi ani de la despărțirea de scumpul nostru soț, frate, unchi și cumnat,
IOAN MATEIAS (Spring)

Nu-l vom uita niciodată!
Familia Valase (3188)

MULTUMIRE

Familii avocat Cornel Popescu, ing. Ziman Dumitru și Elena Popescu mulțumesc tuturor care prin prezență, telegrame sau gînd au fost alături de ei, la marea durere pricinuită de moartea celui care a fost un soț și tată deosebit,
pr. NICOLAE POPESCU

COLEGIUL DE REDACȚIE: Emil DAVID (redactor șef), Ioan NISTOR (redactor șef adjunct), Constantin BOIA, Victor DOMȘA, Rudolf KAMLA, Octavian RUSU, Radu SELEJAN.

REDACȚIA ȘI ADMINISTRAȚIA: str. Dr. I. Rațiu - 7, Telefoane: Redactor șef - redactor șef adjunct 1 28 10; Secția economică - politică 1 31 83; Secția socială - culturală - sport - scrisori 1 25 06; administrație - mica publicitate 1 33 33 Tiparul Intreprinderea Poligrafică Sibiu.